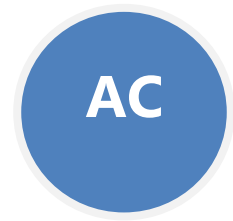


Analisi del compito: introduzione



Analisi del compito

L'**analisi del compito (AC)** viene utilizzata per insegnare ad uno studente i singoli passaggi necessari per svolgere un'azione; lo studente può diventare più indipendente se acquisisce delle abilità o dei comportamenti mirati più complessi.

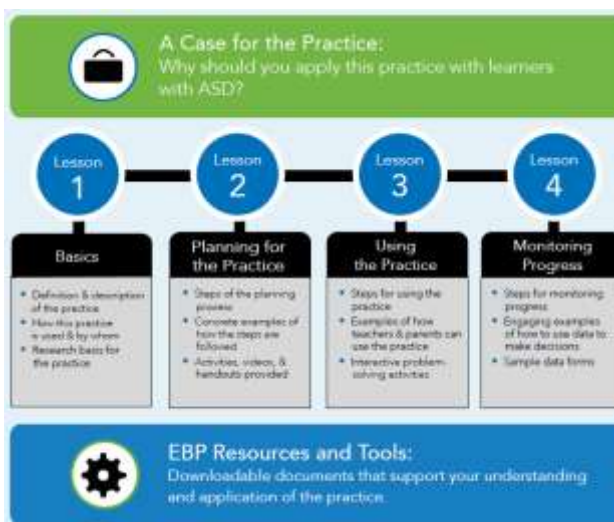
Cosa si imparerà?

Il modulo si articola in 4 lezioni per facilitare l'apprendimento delle:

- conoscenze di base riguardo l'analisi del compito (AC);
- Applicazione della AC con attività contestualizzate per l'applicazione nel mondo reale;

Il *modulo AC* richiederà circa 1,5/2 ore per essere completato.

Tuttavia il modulo è diviso in lezioni singole per facilitarne l'apprendimento:



Lezione	Tempo di completamento
Un caso per la AC	10 min
Lez. 1: Fondamenti della AC	20 min
Lez. 2: Progettare la AC	25 min
Lez. 3: Usare la AC	25 min
Lez. 4: Monitorare la AC	25 min
Applicare la AC	10 min

Se dovessi lasciare il modulo prima di terminare, verrà salvata la tua posizione all'interno del modulo. Dalla pagina My Account, guarda nella voce My Modules e seleziona l'ultima pagina visitata per riprendere il modulo.

Riferimento bibliografico

Sam, A., & AFIRM Team. (2015). *Task analysis*. Chapel Hill, NC: National Professional Development Center on Autism Spectrum Disorder, FPG Child Development Center, University of North Carolina. Estratto da <http://afirm.fpg.unc.edu/task-analysis>

Professional Standards

[Council for Exceptional Children \(CEC\) Standards](#) applica a 27 pratiche sperimentali (documento PDF, 2 pagine)

[CEC standards](#) che si applicano in modo specifico al modulo dell'analisi del compito (TA) (documento PDF, 1 pagina)

[Contattaci](#)



[Seguici su Facebook](#)

Autism Focused Intervention Resources & Modules (AFIRM) è un'estensione del National Professional Development Center (NPDC) sul DSA. Visitare il [NPDC website](#) per ulteriori informazioni.



La traduzione e impaginazione è a cura di:

Alessio Domenico Cavallo* e revisione a cura di Dott.ssa Daiana Carrozzo

*Docente del MIUR e architetto libero professionista

**Educatore professionale, Tirocinante Master Autismi: percorsi diagnostico-terapeutici e strategie di intervento.

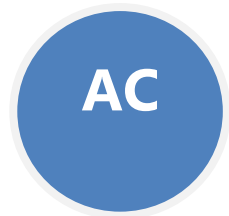
Versione marzo 2018



INDICE

PAGINA 1 SU 34

Analisi del compito (AC)



Analisi del compito: introduzione.....	1
Un Caso Studio per la AC.....	5
Lezione 1: Le basi dell'analisi del compito AC.....	7
Che cos'è l'analisi del compito (TA)?	8
Obiettivi dell'analisi del compito (TA)	10
Come l'analisi del compito (TA) può aiutare gli studenti?.....	11
Come può essere usata l'analisi del compito (TA)?.....	12
Le ricerche per l'analisi del compito (AC).....	14
Per iniziare	15
Attività base.....	16
Lezione 2: Progettare un'analisi del compito (AC).....	19
Determinare se lo studente ha i prerequisiti necessari per imparare l'abilità	20
Identificare i componenti dell'abilità mirata/comportamento.....	21
Verificare se il compito è completamente analizzato.....	22
Scegliere la procedura appropriata di analisi del compito AC.....	29
Selezionare il metodo appropriato di insegnamento per gli studenti.....	30
Sviluppare materiali per contribuire all'uso dell'analisi del compito	31
.....	32
Pianificare le attività.....	34
Lezione 3: Utilizzare l'analisi del compito (AC).....	36
.....	36
Usare l'analisi del compito	37
Seguire passaggi univoci per il concatenamento in avanti.....	38
Seguire passaggi univoci per il concatenamento all'indietro.....	40

.....	41
.....	41
Seguire passaggi univoci per la presentazione completa del compito	42
Attività sull'Uso dell'analisi del compito.....	43
Lezione 4: Controllare i risultati dell'analisi del compito (AC)	46
Raccogliere dati su comportamenti mirati	47
Determinare i passaggi successivi basati sul progresso dello studente.....	48
Attività di monitoraggio.....	54
Fonti e strumenti per l'analisi del compito (AC)	57
Strumenti per l'analisi del compito (AC).....	58
Fonti per l'analisi del compito (AC)	59
Resoconto dei materiali per l'analisi del compito (AC).....	60
Lezione 1 - Basi.....	60
Lezione 4 – Controllare i progressi.....	60
Materiale aggiuntivo	60
Glossario	61
Giudizi e valutazioni.....	64

Un Caso Studio per la AC



Punti Chiave

- Nota come l'adulto aiuta lo studente a costruire una torre e a capire l'alternanza dei turni.
- Prova a pensare se l'AC può essere un intervento possibile
- Contributo: miglioramento della comunicazione sociale e gioco per gli studenti della scuola elementare con ASD (ASAP-E)

Qui di seguito viene riportata la traduzione della trascrizione dell'audio del video:

00:00:00,500 --> 00:00:07,500
(Introduzione musicale)

00:00:08,000 --> 00:00:12,500
Voce narrante: "Questo può essere un caso di analisi del compito? Nell'attività seguente

00:00:13,000 --> 00:00:19,500
l'insegnante sta aiutando lo studente a costruire una torre. Sta anche lavorando con lo studente sul rispetto dei turni.

00:00:20,000 --> 00:00:25,500
Studente: (audio non comprensibile)

Insegnante: "Lascia a me qui. Non è andato a posto.

00:00:26,000 --> 00:00:35,500
Insegnante: Dunque, guarda questo qui per primo.

Insegnante: Guarda. Oh-oh, oh-oh. Puoi sistemarlo?

00:00:36,000 --> 00:00:44,500

Insegnante: "Oh, quella è stata una buona scelta di schiacciarlo giù.

Insegnante: Dai. È il mio turno."

00:00:45,000 --> 00:00:49,500

Voce narrante: "Cosa si nota? L'insegnante provvede a dare suggerimenti verbali e fisici

00:00:50,000 --> 00:00:55,500

per aiutare lo studente nella costruzione di una torre e nel rispettare i turni. L'analisi del compito (analisi del compito) potrebbe essere usata per aiutare

00:00:56,000 --> 00:01:01,500

lo studente comprende le componenti del compito più grande. Un compito è un'attività che può essere divisa in

00:01:02,000 --> 00:01:09,500

passaggi individuali. In questo esempio, l'insegnante potrebbe insegnare un passaggio alla volta e poi concatenare insieme i vari passaggi.

00:01:10,000 --> 00:01:14,500

(Chiusura musicale)

L'analisi del compito può essere usata per scomporre abilità complesse o comportamenti in passaggi più piccoli. Una volta che l'abilità è divisa in passaggi più semplici, gli adulti possono aiutare gli studenti nell'apprendimento dei singoli passaggi per poi unirli al fine di acquisire l'abilità specifica o il comportamento.



1.AC Pacchetto in breve

Il pacchetto contiene tutte le fonti e i materiali per il modulo dell'analisi del compito (AC).



[Download PDF](#)



INDICE

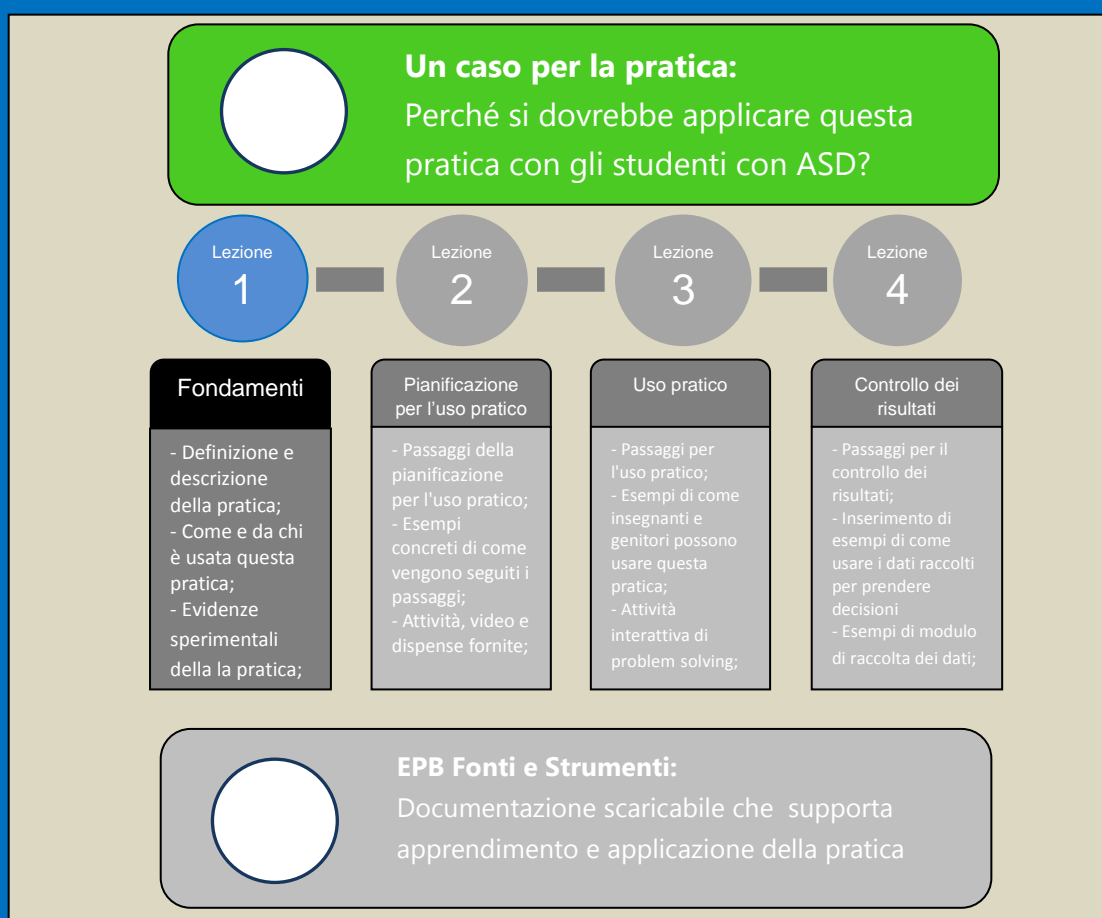
PAGINA 2 SU 34

Lezione 1: Le basi dell'analisi del compito AC

Dopo questa lezione sarà possibile:

- descrivere i componenti dell'analisi del compito;
- identificare gli esiti supportati dalla ricerca che l'analisi del compito può essere usata efficacemente per indirizzare

Tempo per completare l'unità: 20 minuti circa



PAGINA 3 SU 38

Che cos'è l'analisi del compito (TA)?

Gli studenti con ASD spesso faticano ad assimilare nuove abilità o comportamenti, specialmente quando sono complessi o consistono di molteplici passaggi. L'analisi del compito permette di scomporre in passaggi e insegnarli in sequenza. I comportamenti complessi sono tutti quei comportamenti o abilità che si compongono di più passaggi, come allacciarsi le scarpe, fare la spesa, scrivere un saggio, o cucinare. Una volta che i comportamenti complessi vengono scomposti in parti più piccole, i membri del gruppo lavorano con lo studente per insegnarle progressivamente. Quando lo studente apprenderà le componenti individuali, diventerà più indipendente nell'uso di tale abilità o comportamento.

I membri del gruppo possono insegnare il comportamento o l'abilità usando un concatenamento in avanti, un concatenamento all'indietro o una presentazione totale del compito. Una descrizione di ogni procedura viene riportata qui sotto.

Procedure di analisi del compito

PROCEDURA	DESCRIZIONE	ESEMPIO
Concatenamento in avanti	Per prima cosa viene insegnato il primo passaggio della catena. Come viene padroneggiato ciascun passaggio, viene insegnato il passaggio seguente.	Quando si sta insegnando a uno studente a lavarsi le mani, il passaggio di aprire l'acqua viene insegnato e rinforzato prima di insegnargli a strofinarsi entrambe le mani con il sapone.
Concatenamento all'indietro	Per prima cosa viene insegnato il passaggio finale della catena. Come viene padroneggiato ciascun passaggio, viene insegnato il passaggio precedente.	Quando si sta insegnando a uno studente a lavarsi le mani, il passaggio finale di asciugarsi le mani con un salvietta di carta viene insegnato e rinforzato prima di insegnargli a chiudere l'acqua.
Presentazione totale del compito	Lo studente esegue l'intera sequenza con un rinforzo per ciascun passaggio e il rinforzo più efficace al completamento del compito.	Quando si sta insegnando a uno studente a lavarsi le mani, lo studente andrebbe sostenuto e rinforzato in ciascun passaggio con il rinforzo più efficace possibile al passaggio finale.

Quando si insegna ciascuno dei passaggi singoli, dovrebbero essere usate pratiche aggiuntive basate sull'evidenze sperimentali. Il suggerimento (Prompt) e il rinforzo sono spesso usate insieme all'analisi del compito.

Altre pratiche possono essere: supporto visivo, storia sociale e il suggerimento ritardato. Per imparare di più in merito a queste pratiche basate su evidenze sperimentali si vedano i moduli AFIRM dedicati e le documentazioni associate.



Suggerimento rapido

Puoi trovare i riferimenti bibliografici per l'analisi del compito (AC) nella sessione Strumenti e Risorse di questo modulo.



INDICE

PAGINA 4 SU 34

Obiettivi dell'analisi del compito (AC)

Gli obiettivi che possono essere ottenuti con l'analisi del compito includono:

- Migliorare le abilità di cura della persona (lavarsi i denti, lavarsi le mani);
- Accrescere le abilità linguistiche e di comunicazione (chiedere aiuto, salutare un compagno, dire ciao);
- Aumentare le abilità motorie (andare in bicicletta, nuotare, tirare una palla);
- Aumentare gli apprendimenti scolastici (completare un lavoro assegnato, leggere, sommare);
- Aumentare le capacità di adattamento (preparare un panino, fare il bucato, comprare al supermercato)



L'analisi del compito è usata per determinare i passaggi del fare shopping o fare la spesa



PAGINA 5 SU 34







Come l'analisi del compito (AC) può aiutare gli studenti?

Molte abilità o obiettivi specifici sono costituiti da diversi passaggi più semplici o comportamenti che possono essere appresi da uno studente con ASD.

Con un gran numero di passaggi, può essere complicato per gli studenti apprendere ciascuno dei passi più semplici. L'analisi del compito scompone abilità mirate complesse o comportamenti in passaggi più semplici e più gestibili. Lo studente acquisisce i passaggi più semplici, aggiungendo gradualmente i passaggi aggiuntivi finché egli non ha appreso l'abilità specifica o il comportamento.

L'analisi del compito è un metodo conveniente che richiede minime risorse e che può essere usato in molteplici contesti.

HOW TO MAKE A VIDEO

1. Touch 
2. Take cover off the camera lens on the back of the iTouch.
3. Slide the  from "camera" to "video"
4. Hold the iTouch up to the person, place or thing you are taking of
5. When you are ready touch 
6. Touch  when you are done taking the video
7. Touch  or  on the home screen to see the video took

Credit: [Center for Secondary Education of Students with Autism \(CSESA\)](#)

L'analisi del compito può essere usata per insegnare una varietà di abilità complesse o comportamenti. Nell'immagine, sono descritti i passaggi per fare un video con un Iphone.



INDICE

PAGINA 6 SU 34

Come può essere usata l'analisi del compito (TA)?

L'analisi del compito può essere utilizzata da una varietà di professionisti, come insegnanti, educatori, terapisti, assistenti alle autonomie, psicomotricisti e logopedisti. Anche i genitori e i membri della famiglia possono usare questa tipologia di interventi a casa.

Ascolta come tre diversi professionisti usano l'analisi del compito nelle loro classi.



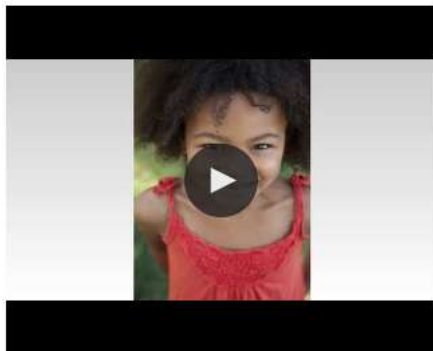
Suggerimento rapido

Vedi di seguito come poter usare l'analisi del compito



[▶ Audio Transcript](#)

Elementary Special Educat



[▶ Audio Transcript](#)



Ascolta come 3 diversi professionisti usano l'analisi del compito nelle loro classi.

Qui di seguito viene riportata la traduzione della trascrizione dell'audio del video:

Insegnante di scuola dell'Infanzia: Sig.ra Boyd

Trascrizione audio:

John andrà il prossimo anno in una classe di un asilo normale. Sta andando bene, ma ha difficoltà con il tirarsi su i pantaloni, chiudere la cerniera lampo e abbottonare il bottone dopo che è andato al bagno. I suoi genitori vogliono davvero che lui padroneggi questa abilità prima di andare all'asilo. Abbiamo deciso di scomporre i passaggi di tirarsi su i pantaloni usando l'analisi del compito. Ora come ora abbiamo lavorato sul passaggio della cerniera zip. Speriamo che lui possa padroneggiare l'abilità intera in poche settimane.

Insegnante di sostegno della scuola primaria: Sig. Harris

Trascrizione audio:

Maya sta lavorando sull'abilità mirata di salutare i compagni.

Insegnante di scuola secondaria di primo grado: Sig.na King

Trascrizione audio:

Carlos ha difficoltà nel ricordare le cose di cui ha bisogno prima di essere a scuola, come assicurarsi di avere penna, carta e il suo raccoglitore.



INDICE

PAGINA 7 SU 34

Le ricerche per l'analisi del compito (AC)

Il [National Professional Development Center \(NPDC\) on Autism Spectrum Disorder](#) ha esaminato la letteratura dal 1990 al 2011 e riporta una sintesi nel 2014.

L'analisi del compito incontra i criteri della raccolta dati con sei casi studi individuali. La pratica si è dimostrata efficace con gli studenti della scuola elementare (6 – 11 anni) e della scuola secondaria di primo grado (12 – 14 anni). La pratica basata su evidenze sperimentali (EPB) e gli studi includono il report del 2014 dell'EPB e descrivono come l'analisi del compito può essere usata efficacemente nelle seguenti aree: abilità sociali, abilità motorie, comportamento adattativo, comunicazione, attenzione congiunta e apprendimenti scolastici.

Nella tabella qui sotto, sono riportate le aree in cui è possibile ottenere risultati positivi tramite l'impiego dell'AC in base all'età dei soggetti.

Interventi precoci	Infanzia	Primaria	Sec. I grado	Sec. II grado
0-2 anni	3 -5 anni	6 - 11 anni	12 - 14 anni	15 - 22 anni
Nessun studio	Nessun studio	abilità sociali		Nessun studio
		Comunicazione	Comunicazione	
			Attenzione congiunta	
		abilità motorie		
		comportamento adattativo		
			apprendimenti scolastici	



AC RICERCHE SULL'ANALISI DEL COMPITO

Il documento contiene una breve sintesi e fonti bibliografiche sull'analisi del compito (AC)



[Download PDF](#)



INDICE

PAGINA 8 SU 34

14

Prima di iniziare

Avete recuperato più informazioni riguardo a...?

- Identificazione del comportamento
- Raccolta dei dati essenziali attraverso l'osservazione diretta
- Stabilito un obiettivo o un risultato che denoti chiaramente quando il comportamento si manifesterà, qual è l'abilità da raggiungere, e come il gruppo di lavoro saprà quando l'abilità sarà acquisita

Se la risposta a una di queste domande è negativa, rivedere il processo di selezione di un EBP.



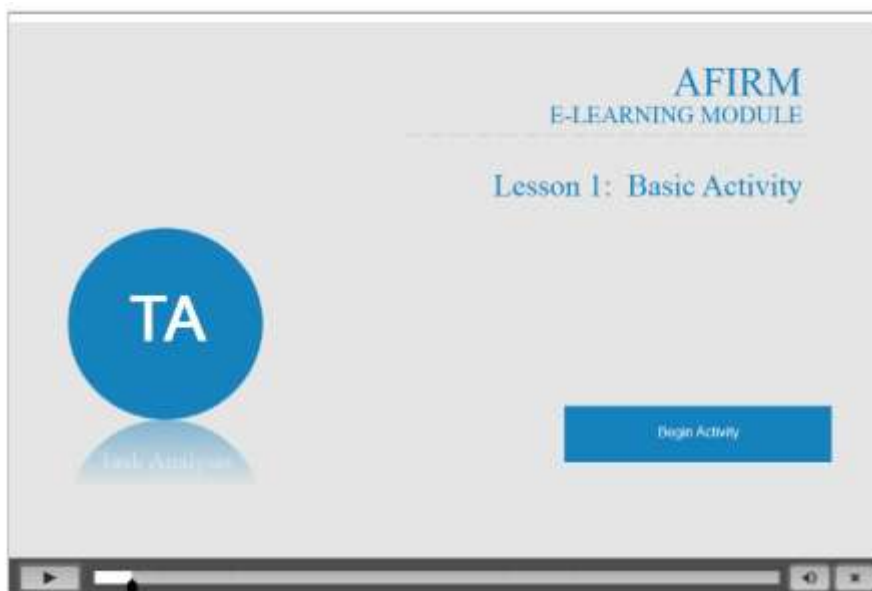
INDICE

PAGINA 9 SU 34

Attività base

Fai esercizi su quello che hai imparato nell'attività base.

Attività base: Analisi del Compito (TA)



ISTRUZIONI DELL'ATTIVITA':

Inizia l'attività base selezionando visionando il video sopra riportato.



INDICE

PAGINA 10 SU 34

Viene riportata di seguito la traduzione dell'esercitazione:

Introduzione

Il concatenamento in avanti, il concatenamento all'indietro e la presentazione totale del compito sono le tre procedure usate per insegnare i comportamenti concatenati. Nella seguente attività occorre appaiare la descrizione con la procedura corretta.

Unisci ciascun esempio al termine corretto

<p>Amy sta lavorando sull'imparare come indossare il cappotto. Ms. Lopez aiuta Amy a indossare il cappotto e chiudere la cerniera zip per circa 5 cm. Ms. Lopez in seguito suggerisce ad Amy di chiudere la parte di cerniera aperta. Una volta che Amy ha padroneggiato il comportamento, Ms. Lopez le insegnerà come collegare i due bordi della cerniera zip al fondo del cappotto.</p>	<p>Concatenamento in avanti</p>		
<p>Eli sta imparando come preparare la sua merenda preferita (popcorn fatti nel forno a microonde). Il suo insegnante, Ms. Ross, ha preparato delle indicazioni visive per ogni passaggio della preparazione dei popcorn (aprire il sacchetto, posizionarlo nel forno, inserire il tempo di cottura...). Lei in seguito suggerisce a Eli di completare ogni passaggio definito dalle indicazioni visive. Quando lo studente ha completato in modo soddisfacente il compito, Ms. Ross gli fornisce un rinforzatore.</p>	<p>Concatenamento all'indietro</p>		
<p>Ms. Thompson sta usando l'analisi del compito per insegnare a Daniel come scrivere il suo nome. Ms. Thompson per prima cosa lavora con Daniel sul prendere la matita e a reggerla in modo appropriato. Dopo che Daniel padroneggia questo passaggio, lei inizia a insegnare a Daniel come scrivere la lettera "D".</p>	<p>Presentazione del compito totale</p>		
	<p>Annulla</p>	<p>Ripristina</p>	<p>Inoltra</p>

Feedback

<p><u>CONCATENAMENTO ALL'INDIETRO</u> Amy sta lavorando sull'imparare come indossare il cappotto. Ms. Lopez aiuta Amy a indossare il</p>	<p><u>PRESENTAZIONE DEL COMPITO TOTALE</u> Eli sta imparando come preparare la sua merenda preferita (popcorn fatti nel forno a microonde). Il suo insegnante, Ms. Ross, ha preparato delle indicazioni</p>	<p><u>CONCATENAMENTO IN AVANTI</u> Ms. Thompson sta usando l'analisi del compito per</p>
----------------------------------------------------------------------------------------------------------------------------------------------	-----------------------------------------------------------------------------------------------------------------------------------------------------------------------------------------------------------------	----------------------------------------------------------------------------------------------

<p>cappotto e chiudere la cerniera zip per circa 5 cm. Ms. Lopez in seguito suggerisce ad Amy di chiudere la parte di cerniera aperta. Una volta che Amy ha padroneggiato il comportamento, Ms. Lopez le insegnerà come collegare i due bordi della cerniera zip al fondo del cappotto.</p>	<p>visive per ogni passaggio della preparazione dei popcorn (aprire il sacchetto, posizionarlo nel forno, inserire il tempo di cottura...). Lei in seguito suggerisce a Eli di completare ogni passaggio definito dalle indicazioni visive. Quando lo studente ha completato in modo soddisfacente il compito, Ms. Ross gli fornisce un rinforzatore.</p>	<p>insegnare a Daniel come scrivere il suo nome. Ms. Thompson per prima cosa lavora con Daniel sul prendere la matita e a reggerla in modo appropriato. Dopo che Daniel padroneggia questo passaggio, lei inizia a insegnare a Daniel come scrivere la lettera "D".</p>
---------------------------------------------------------------------------------------------------------------------------------------------------------------------------------------------------------------------------------------------------------------------------------------------	-----------------------------------------------------------------------------------------------------------------------------------------------------------------------------------------------------------------------------------------------------------------------------------------------------------------------------------------------------------	-------------------------------------------------------------------------------------------------------------------------------------------------------------------------------------------------------------------------------------------------------------------------



INDICE

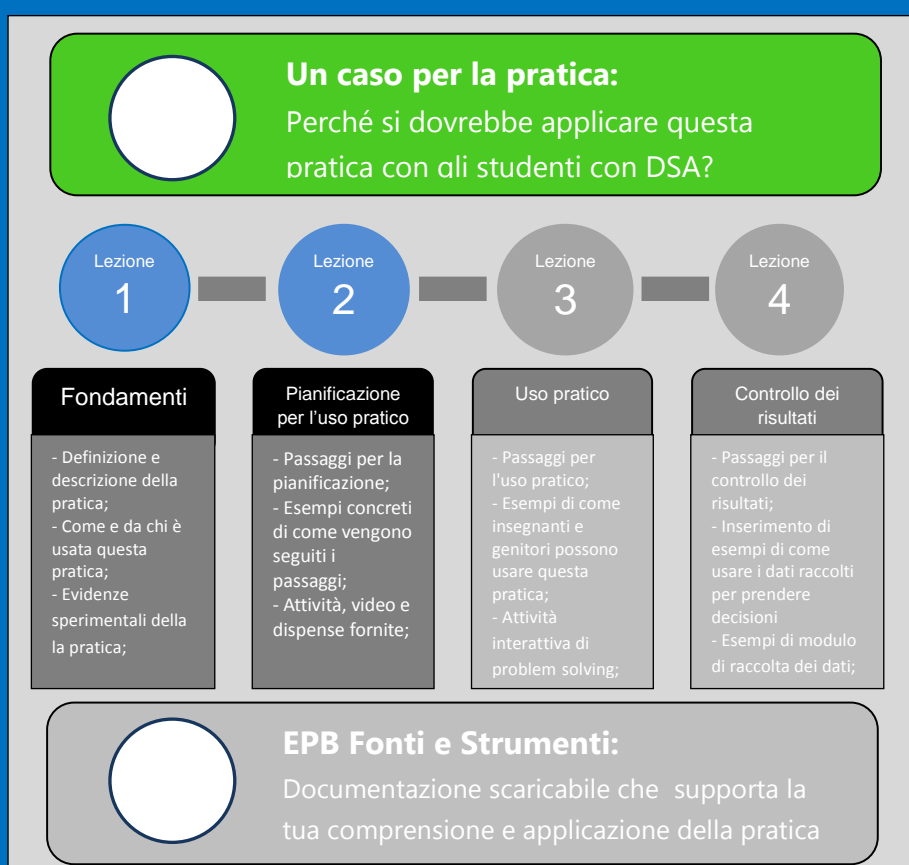
PAGINA 10 SU 34

Lezione 2: Progettare un'analisi del compito (AC)

Dopo questa lezione si sarà in grado di:

- identificare le singole componenti di un'abilità specifica o comportamento
- selezionare la procedura e il metodo di analisi del compito appropriata per insegnare i singoli passaggi
- sviluppare i materiali di supporto per l'uso dell'analisi del compito

Tempo di completamento: circa: 25 minuti

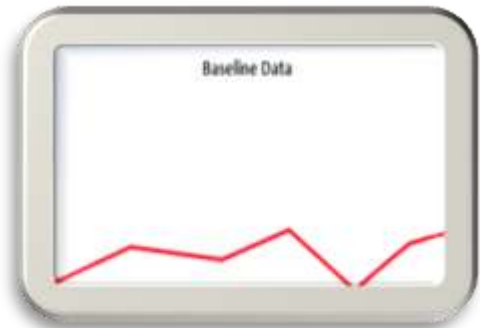


INDICE

PAGINA 11 SU 34

Determinare se lo studente ha i prerequisiti necessari per imparare l'abilità

I membri del gruppo avranno bisogno di rivedere i dati di base dell'abilità specifica o comportamento. Queste informazioni forniranno ai membri del gruppo una migliore comprensione dell'abilità dello studente e assisteranno i membri del gruppo quando avverrà la scomposizione dell'abilità specifica/comportamento in singoli passaggi. Si analizzano i dati raccolti per determinare se lo studente ha i prerequisiti necessari. Se lo studente non ha i prerequisiti necessari, queste abilità necessiteranno o di essere incorporate nei passaggi dell'analisi del compito o insegnate prima di precedere con l'analisi del compito.



Credit: Wikimedia Commons

Per uno studente seguire una ricetta per preparare un pasto, lo studente per prima cosa potrebbe aver bisogno di capire le abbreviazioni per le misure corrispondente a un cucchiaino, un cucchiaino, una tazza ecc... prima di seguire una ricetta.



Credit: Wikimedia Commons

Per lavarsi i denti, lo studente avrà bisogno dei prerequisiti motori di svitare il tappo del dentifricio e riavvitarlo.



INDICE

PAGINA 12 SU 34

Identificare le componenti dell'abilità mirata/comportamento

Diverse tecniche possono aiutare i membri del gruppo a scomporre un'abilità specifica o comportamento in passaggi più semplici. I passaggi più semplici dovrebbero essere comportamenti specifici. Un comportamento specifico richiede un'unica risposta ed ha una durata relativamente corta.

Selezionare una delle seguenti strategie per assistere nella definizione dei più semplici comportamenti di un'abilità specifica:

- Osservare qualcuno già competente nel completare l'abilità o il comportamento. Non appena la persona completa il compito, scrivere ciascun passaggio.
- Chiedere a un esperto nell'abilità o comportamento di registrare ciascuno dei passaggi.
- Completare il compito voi stessi e registrare ciascuno dei passaggi.



Credito dell'immagine: Wikimedia Commons

Se si ha difficoltà a individuare ciascun passaggio, un'opzione è di video-registrarsi mentre si completa il compito. Poi si può guardare il video per individuare ciascun passaggio.



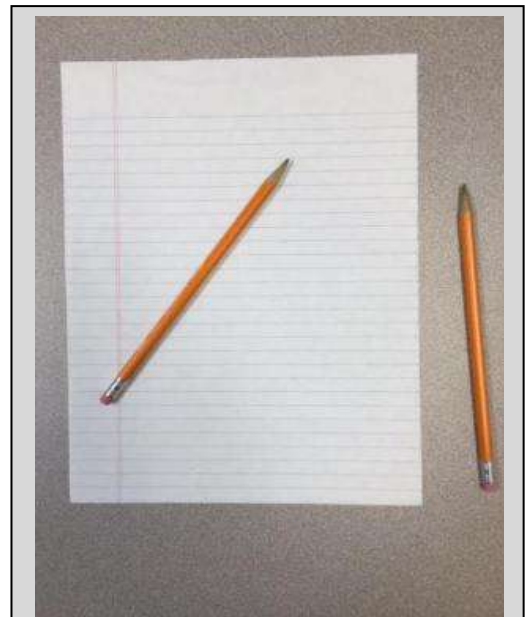
INDICE

PAGINA 13 SU 34

Verificare se il compito è completamente analizzato

Dopo aver individuato i passaggi, per determinare se sono accurati, controllare svolgendo l'abilità specifica o il comportamento di nuovo, seguendo ciascun passaggio. Assicurarsi che si seguano solo i passaggi individuati. Modificare l'analisi del compito se un passaggio è stato mancato o se un comportamento più complesso è stato descritto invece di un comportamento distinto. Quando l'analisi del compito è completa, controllare i passaggi per vedere se:

- ciascun passaggio è un comportamento singolo;
- i passaggi sono gestibili dallo studente;
- i passaggi sono descritti accuratamente



Se lo studente sta lavorando sullo scrivere il suo nome, il primo passaggio nel compito potrebbe essere di raccogliere la matita. Piuttosto di procedere a scrivere la prima lettera del nome, il prossimo passaggio potrebbe essere il reggere la matita con una presa a tre dita.



Punti chiave:

- individuare un'analisi del compito che incontri i bisogni degli studenti;
- pensare a come i due esempi siano differenti per incontrare i bisogni degli studenti.



Domande di controllo

I passaggi in cui si divide un'analisi del compito dovrebbero essere comportamenti specifici che richiedono una singola risposta. Scegliere una delle seguenti alternative che non sia un comportamento distinto.

[Premere il tasto start](#)

[Strofinare le mani insieme](#)

[Scrivere cinque paragrafi riguardo l'inquinamento](#)

[Infilare il braccio nella manica di camicia](#)

Non corretto. Questo è un esempio di comportamento discreto perché richiede una risposta singola ed è di durata relativamente breve..

TORNA ALLA DOMANDA



Non corretto. Questo è un esempio di comportamento discreto perché richiede una risposta singola ed è di durata relativamente breve..

TORNA ALLA DOMANDA



Corretta. Questo non è un esempio di un comportamento discreto. Scrivere cinque paragrafi sull'inquinamento richiede più passaggi più piccoli da completare.

TORNA ALLA DOMANDA



Non corretto. Questo è un esempio di comportamento discreto perché richiede una risposta singola ed è di durata relativamente breve..

TORNA ALLA DOMANDA





INDICE

PAGINA 4 SU 38

Qui di seguito viene riportata la traduzione della trascrizione dell'audio del video:

00:00:00,500 --> 00:00:07,500

(Introduzione musicale)

00:00:08,000 --> 00:00:12,500

Voce narrante: "Un'analisi del compito può essere differentemente basata su i bisogni individuali dello studente,

00:00:13,000 --> 00:00:17,500

Osserveremo come i passaggi di lavarsi le mani possano essere scomposti diversamente per due studenti.

00:00:18,000 --> 00:00:24,500

"Uno bambino della scuola infantile sta imparando come lavarsi le mani. Il suo insegnante ha completato un'analisi del compito per i passaggi

00:00:25,000 --> 00:00:27,500

del lavaggio delle mani. Essi hanno identificati i seguenti sette passaggi:

00:00:28,000 --> 00:00:36,500

aprire l'acqua, bagnarsi le mani, insaponarsi, strofinarsi le mani, sciacquarsi le mani, chiudere l'acqua

00:00:37,000 --> 00:00:40,500

e asciugarsi le mani. Il suo insegnante si è assicurato che essi usino comportamenti distinti e

00:00:41,000 --> 00:00:45,500

che i passaggi fossero accuratamente descritti per andare incontro alle esigenze dello studente".

00:00:46,000 --> 00:00:52,500

"Ora, si osservi un secondo esempio di come il comportamento mirato complesso di lavarsi le mani è stato scomposto

00:00:51,000 --> 00:00:59,500

per uno studente di scuola secondaria di secondo grado. L'insegnante ha deciso di semplificare l'analisi del compito e di concentrarsi solamente sui

00:01:00,000 --> 00:01:05,500

quattro comportamenti chiave di insaponarsi, strofinarsi le mani, sciacquarsi le mani e asciugarsi le mani.

00:01:06,000 --> 00:01:12,500

Essi hanno anche creato un supporto visivo dei passaggi per aiutare lo studente a capire che cosa ci si aspetta da lui."

00:01:13,000 --> 00:01:16,500

"Si ricorda di verificare il compito dopo che è stato completamente analizzato

00:01:17,000 --> 00:01:18,500

per assicurarsi che ciascun passaggio sia un comportamento distinto,

00:01:19,000 --> 00:01:26,500

i passaggi siano gestibili per lo studente e i passaggi siano descritti accuratamente per i bisogni dello studente".

00:01:27,000 --> 00:01:30,500

(Chiusura musicale)



INDICE

PAGINA 14 SU 34

Scegliere la procedura appropriata di analisi del compito AC

I membri del team di sostegno avranno bisogno di decidere quale procedura usare per concatenare i passaggi individuati. Il concatenamento si riferisce all'insegnare la sequenza dei passaggi più semplici per aumentare l'indipendenza dello studente nell'usare l'abilità mirata o il comportamento. La lezione 1 ha descritto le tre procedure: il concatenamento in avanti, il concatenamento all'indietro e la presentazione del compito completo. La tabella di seguito fornisce una descrizione e i benefici di usare le diverse procedure.



L'adulto sta insegnando i passaggi individuali di spazzolare i denti per aumentare l'abilità dello studente di lavarsi i denti.

Tre procedure di analisi del compito

PROCEDURA	DESCRIZIONE	ESEMPIO
Concatenamento in avanti	Insegna i passaggi iniziali. Una volta che i passaggi sono appresi, aggiungere nuovi passaggi.	Apprendimento di come svolgere il compito dall'inizio alla fine.
Concatenamento all'indietro	Insegna per primo il passaggio finale. Una volta appreso, vengono aggiunti i passaggi precedenti.	Comprensione di come svolgere il compito possa essere vantaggioso.
Presentazione totale del compito	Tutti i passaggi sono insegnati simultaneamente e sono forniti dei supporti per ciascun passaggio che lo richiede.	Apprendimento dell'intero compito/routine. Usata più sovente per insegnare abilità funzionali agli studenti con disabilità.

Adattamento da: Pratt, C. (2015). *Applied Behavior Analysis: The Role of Task Analysis and Chaining*. Indiana Resource Center for Autism. ⁵



INDICE

PAGINA 15 SU 34

Selezionare il metodo appropriato di insegnamento per gli studenti

Per insegnare i determinati passaggi individuali, i membri del team di sostegno avranno bisogno di selezionare pratiche basate su evidenze sperimentali aggiuntive. Il suggerimento (Prompt), l'attesa nel fornire supporto e il rinforzo sono pratiche di uso comune per insegnare i singoli passaggi. Gli adulti possono suggerire l'uso di un particolare passaggio e infine rinforzare lo studente per aver svolto il comportamento desiderato.

È importante identificare i tipi di suggerimento (fisico, modello, verbale, gestuale e visivo) che provvederanno al necessario supporto per insegnare un singolo passaggio.

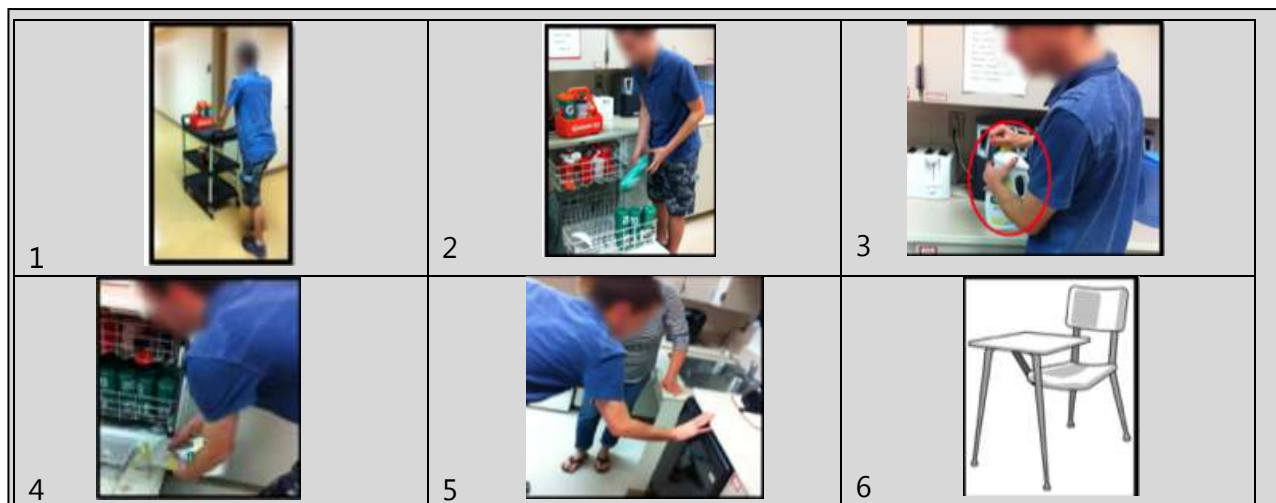
Selezionare anche più rinforzi può ridurre le possibilità che lo studente perda interesse per un rinforzo singolo. Sarà più probabile che lo studente eseguirà in futuro l'abilità quando verrà usato il rinforzo appropriato.

Sono anche usati i filmati modello, i [supporti visivi](#) e le [storie sociali](#) per fornire agli studenti una descrizione visiva del compito identificato e per assistere gli studenti nella comprensione durante un compito.



Suggerimento rapido

Per imparare di più, guarda i moduli AFIRM su prompting, time delay, reinforcement, visual supports e social narratives.



Credit: Center on Secondary Education for Students with Autism Spectrum Disorder

Un supporto visivo è stato creato per scomporre in passaggi più semplici e gestibili l'abilità mirata di sciaccare le bottiglie d'acqua per uno studente della scuola secondaria di secondo grado.



INDICE

PAGINA 16 SU 34

30

Sviluppare materiali per favorire l'uso dell'analisi del compito

Si considerino i punti di forza e i bisogni dello studente con ASD per determinare come dovrebbero essere presentati allo studente i passaggi dell'analisi del compito. Ad esempio, se lo studente è in grado di leggere in modo indipendente, i passaggi dell'analisi del compito dovrebbero essere presentati usando del testo scritto. Per uno studente più giovane o per uno studente che non sa leggere, si dovrebbero usare delle informazioni visive per rappresentare ciascun passaggio. Un'altra opzione potrebbe essere quella di realizzare un video di qualcuno che esegue ciascuno dei passaggi se è stata selezionato il video-modeling come metodo di insegnamento. Occorre controllare per esser sicuri che il formato di presentazione scelto sia appropriato per lo studente da un punto di vista anagrafico e di sviluppo.

Credit: The TEACCH Autism Program

Sono date indicazioni scritte in modo chiaro per ciascun passaggio. Lo studente è in grado di svolgere ogni passaggio quando sta seguendo la ricetta.

Making Banana Ice Cream



Ingredients:

4 Bananas	1 Cup Blueberries
1 Cup Yogurt	Sugar

Directions:

- Peel 4 bananas and put in bowl
- Mash the bananas in the bowl
- Fold 1 cup of yogurt into the bowl
- Pour 1 cup of blueberries into the bowl
- Add a pinch of sugar to taste into the bowl
- Stir ingredients well to combine
- Cover bowl and place in freezer for 24 hours
- Clean up with Rachel



Credit: The TEACCH Autism Program

Sono usate una combinazione di immagini e testo per aiutare lo studente a comprendere ciascun passaggio: piegare le salviette asciugamano.

Credit: The TEACCH Autism Program

Sono date indicazioni scritte in modo chiaro per ciascun passaggio. Lo studente è in grado di svolgere ogni passaggio



Punti chiave

- Sviluppare i materiali a partire dalle competenze dello studente
- Considerare diversi formati per presentare le informazioni allo studente

Qui di seguito viene riportata la traduzione della trascrizione dell'audio del video:

00:00:00,500 --> 00:00:07,500

(Introduzione musicale)

00:00:08,000 --> 00:00:12,500

Voce narrante: "Sviluppare materiali di presentazione basati sui bisogni dello studente. Un compito può essere presentato

00:00:13,000 --> 00:00:17,500

in molti modi. Mr. Hunter sta insegnando ai suoi studenti di scuola superior a impostare una sveglia

00:00:18,000 --> 00:00:22,500

per alzarsi le mattine. Alcuni suoi studenti trovano utile i supporti visuali, mentre altri avrebbero

00:00:23,000 --> 00:00:27,500

benefici dai filmati modello. Egli ha creato due diversi materiali di presentazione."

00:00:28,000 --> 00:00:33,500

Nella clip seguente, osserva come è usato un filmato modello per presentare I passaggi dell'impostazione della sveglia."

00:00:34,000 --> 00:01:02,500

(Nessun audio disponibile)

00:01:03,000 --> 00:01:05,500

"Il video guida gli studenti attraverso ciascun passaggio che essi dovranno fare.

00:01:06,000 --> 00:01:08,500

Ora, si guardi al supporto visivo sviluppato da Mr. Hunter.

00:01:09,000 --> 00:01:15,500

Il supporto visivo fornisce testo e immagini dei passaggi per aiutare gli studenti a impostare una sveglia.

00:01:16,000 --> 00:01:20,500

Quando si insegnano i passaggi, i docenti possono usare diversi metodi di presentazione.

00:01:21,000 --> 00:01:24,500

Scegliere quello che incontra meglio i bisogni individuali dello studente."

00:01:25,000 --> 00:01:29,500

(Chiusura musicale)



INDICE

PAGINA 17 SU 34

Pianificare le attività

Inizia visualizzando il video sottostante



Viene riportata di seguito la traduzione dell'esercitazione:

Feedback

L'abilità mirata di Alex è quella di pulire i tavoli. Alex fa un buon lavoro quando pulisce i tavoli, ma ha più difficoltà nel determinare i vari passaggi coinvolti. Nella seguente attività, si consideri ogni passaggio necessario per strofinare i tavoli e per mettere ogni passaggio in sequenza.

Metti in ordine corretto i seguenti sei passaggi:

Tornare in aula
Mettere il canovaccio nell'acqua pulita
Strofinare il tavolo con lo straccio bagnato
Posare lo strofinaccio nel cesto della biancheria perché sia lavato
Prendere uno strofinaccio pulito
Lavarsi le mani

Feedback

La sequenza corretta per pulire il tavolo è:
Prendere uno strofinaccio pulito
Mettere il canovaccio nell'acqua pulita

Strofinare il tavolo con lo straccio bagnato
Posare lo strofinaccio nel cesto della biancheria perché sia lavato
Lavarsi le mani
Tornare in aula

Si considerino delle pratiche sperimentali aggiuntive:

Quale delle seguenti pratiche sperimentali useresti per aiutare l'insegnamento dei singoli passaggi?

- Suggerimento;
- Rinforzo;
- Supporti visivi;
- Tutte le precedenti.

Feedback

Un docente potrebbe usare dei supporti visivi per creare delle direzioni visive e dei segnali che illustrano ogni passaggio del processo di pulire il tavolo. Per ogni passaggio il docente potrebbe fornire suggerimenti tramite l'imitazione o il suggerimento verbale per aiutare lo studente a fare l'attività. Infine, l'adulto potrebbe fornire un rinforzo quando lo studente usa il passaggio correttamente. Si ricorda che l'analisi del compito può essere usata per scomporre un compito in passaggi singoli, ma possono essere usate altre pratiche sperimentali per insegnare ogni singolo passaggio.



INDICE

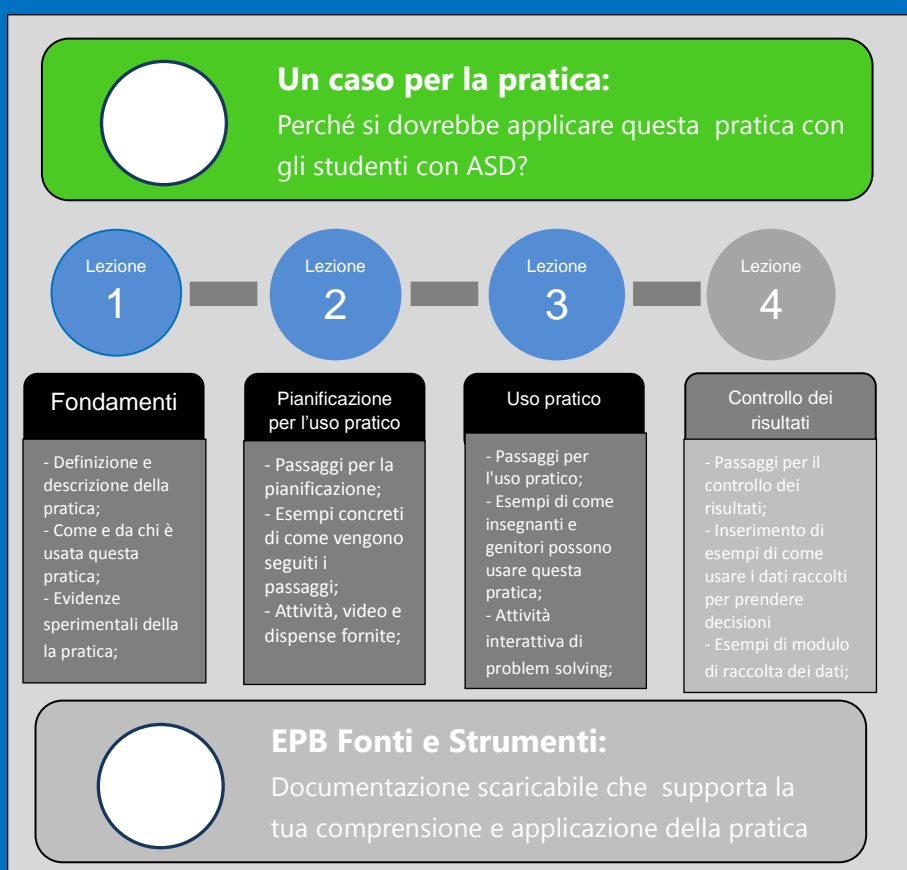
PAGINA 18 SU 34

Lezione 3: Utilizzare l'analisi del compito (AC)

Dopo questa lezione si sarà in grado di:

- fornire assistenza allo studente usando il passaggio identificato dell'analisi del compito;
- rispondere ai tentativi dello studente di usare il passaggio identificato dell'analisi del compito.

Tempo di completamento: circa 25 minuti



PAGINA 19 SU 34

Usare l'analisi del compito

Il processo di utilizzo dell'analisi del compito è diverso a seconda della procedura scelta per l'analisi del compito.

Impara di più riguardo alle procedure di analisi del compito:

1. [concatenamento in avanti](#)
2. [concatenamento all'indietro](#)
3. [presentazione del compito complessivo](#)



INDICE

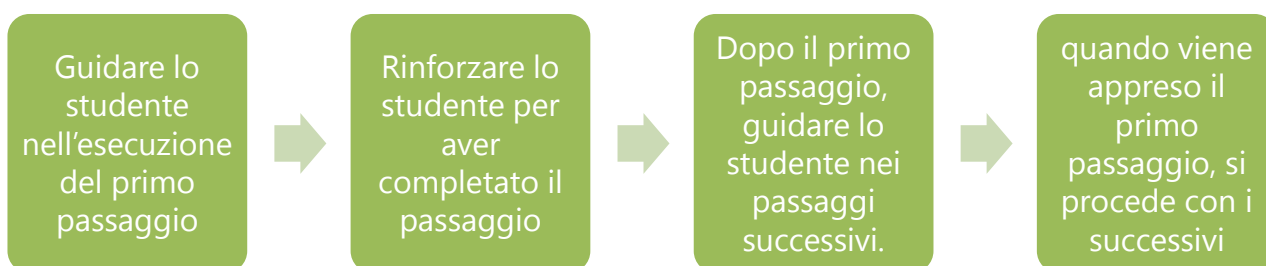
PAGINA 20 SU 34

Seguire passaggi univoci per il concatenamento in avanti

Quando viene usato il concatenamento in avanti, un adulto inizia insegnando il primo passaggio della catena. Solo quando uno specifico passaggio viene appreso, allora viene insegnato il passaggio seguente.

Quando si segue il concatenamento in avanti, occorre seguire le indicazioni espresse di seguito:

1. Guidare lo studente nell'esecuzione del primo passaggio identificato nell'analisi del compito (dal minimo al massimo suggerimento, assistenza graduale o suggerimento simultaneo). Assicurarsi di usare ogni materiale aggiuntivo previsto, come il video-modeling o indicazioni visive che possano assistere lo studente nell'eseguire l'abilità/comportamento.
2. quando lo studente completa il compito, occorre rinforzare lo studente con una lode e con un rinforzo tangibile se lo si ritiene appropriato.
3. dopo che il primo passaggio è completato, guidare lo studente nei passaggi successivi.
4. quando viene appreso il primo passaggio, si procede con i successivi.



Credits: Wikipedia Commons

Ad esempio, se l'abilità mirata o comportamento dello studente è quella di prepararsi un panino, il primo passaggio potrebbe essere di prendere una fetta di pane. L'adulto potrebbe suggerire allo studente di prendere la fetta di pane.



Dopo che lo studente ha completato il passaggio, l'adulto dovrebbe fornire un rinforzo allo studente. L'adulto potrebbe assistere lo studente nei passaggi rimanenti. Dopo che è stato padroneggiato il primo passaggio, il passaggio seguente potrebbe essere insegnato (spalmare il burro di arachidi sul pane).

Sono stati creati dei **diagrammi di risposta al suggerimento** per aiutare il docente a rispondere in modo appropriato ad uno studente. Quando si usa il suggerimento occorre far riferimento alla specifica procedura contenuta nel diagramma di risposta.



Diagramma dal minimo al massimo suggerimento

Usa la scheda di valutazione per valutare come l'alunno interagisce con il materiale



[Download PDF](#)



[Download File Word](#)



Diagramma di guida graduale

Usa la scheda di valutazione per valutare come l'alunno interagisce con il materiale



[Download PDF](#)



[Download File Word](#)



Diagramma di suggerimento simultaneo

Usa la scheda di valutazione per valutare come l'alunno interagisce con il materiale



[Download PDF](#)



[Download File Word](#)



INDICE

PAGINA 21 SU 34

Seguire passaggi univoci per il concatenamento all'indietro

Quando il concatenamento all'indietro viene usato per insegnare delle abilità specifiche o comportamenti, i passaggi identificati dall'analisi del compito saranno insegnati in ordine inverso, iniziando con l'ultimo passaggio.



Quando si segue il concatenamento all'indietro, occorre seguire le indicazioni espresse di seguito:

1. fornire assistenza allo studente completando i passaggi identificati. Ad esempio se l'abilità mirata è lavarsi le mani, l'adulto guiderà la procedura a partire dall'ultimo passaggio (asciugarsi le mani).
2. Guidare lo studente nell'esecuzione del passaggio finale. L'adulto suggerirà allo studente di asciugarsi le mani. Si ricorda di selezionare la procedura adatta di suggerimento (dal minimo al massimo suggerimento, assistenza graduale o suggerimento simultaneo) che supporta al meglio la comprensione dello studente. Assicurarsi anche di usare supporti visivi se opportuno.
3. rinforzare lo studente al completamento del passaggio finale. Usare un rinforzo sociale come ad esempio: "Ottimo lavoro!" o con un rinforzo tangibile come trascorrere del tempo con il suo gioco preferito.
4. quando viene appreso il passaggio finale, viene aggiunto il passaggio precedente. Dopo che viene appreso l'asciugarsi le mani, lo studente dovrà imparare il passaggio precedente, ovvero di chiudere il rubinetto dell'acqua.

Concatenamento all'indietro





Domande di controllo

Alyssa sta imparando a lavarsi i denti. È stata sviluppata la seguente analisi del compito:

- 1) prendere lo spazzolino da denti;
- 2) bagnare lo spazzolino da denti;
- 3) rimuovere il tappo del dentifricio;
- 4) mettere il dentifricio sullo spazzolino;
- 5) rimettere il tappo al dentifricio;
- 6) lavare la fila superiore di denti;
- 7) lavare la fila inferiore di denti;
- 8) sputare nel lavandino;
- 9) risciacquare lo spazzolino;
- 10) rimettere a posto lo spazzolino nel contenitore.

Domanda. La sig.ra Vis decide di usare il concatenamento all'indietro . Quale passaggio dei seguenti la sig.ra Vis dovrebbe insegnare per primo?

Prendere in mano lo spazzolino da denti

Rimuovere il tappo del dentifricio

Spazzolare la fila superiore dei denti

Rimettere a posto lo spazzolino nel contenitore



INDICE

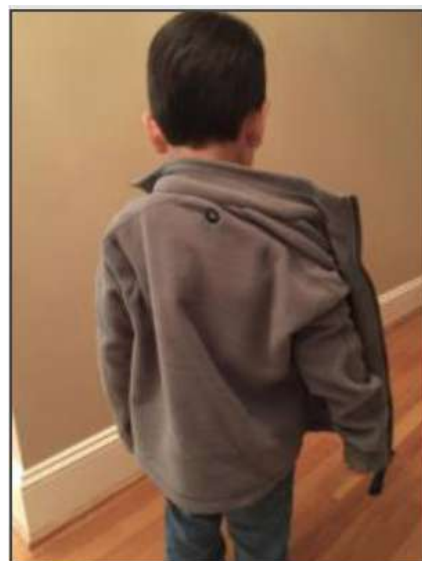
PAGINA 22 SU 34

Seguire passaggi univoci per la presentazione del compito complessivo

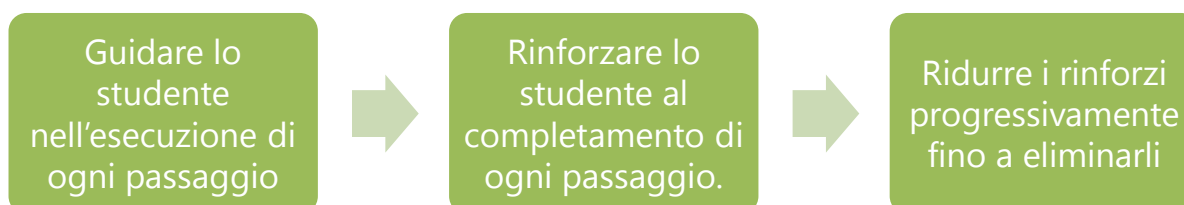
Per la presentazione del compito complessivo, viene insegnata allo studente l'intera abilità includendo ciascun singolo passaggio finché il concatenamento viene appreso.

Quando si usa la presentazione del compito complessivo, occorre seguire le indicazioni espresse di seguito:

1. usare una procedura di suggerimento (dal minimo al massimo suggerimento, assistenza graduale o suggerimento simultaneo) e supporti visivi o video-modeling che possano supportare lo studente nell'eseguire ciascun passaggio dell'analisi del compito. Per esempio, se l'abilità mirata di uno studente è di indossare un cappotto, potrebbero essere usati delle indicazioni visive di ciascun passaggio del processo insieme a suggerimenti fisici del docente per aiutare lo studente ad eseguire il concatenamento dei comportamenti.
2. Rinforzare lo studente nel completamento di ogni passaggio. Occorre esser sicuri di utilizzare il rinforzo più efficace per il passaggio finale quando l'intera abilità o comportamento è stato eseguito. Ad esempio, provare a fornire un rinforzo sociale per ciascun passaggio individuale, ma alla fine fornire un rinforzo tangibile come del tempo con il computer o con il gioco preferito. A volte possono essere usati dei rinforzi naturali. Se l'uscire fuori è un'attività preferita, andar fuori può essere un rinforzo naturale per aver indossato un cappotto.
3. Eliminare i rinforzi il più velocemente possibile. Man mano che lo studente diviene più abile, iniziare a rimuovere i rinforzi. Controllare il modulo dei [reinforcement](#) per maggiori informazioni sulla riduzione dei rinforzi.



Presentazione completa del compito



INDICE

PAGINA 23 SU 34

42

Attività sull'Uso dell'analisi del compito

Istruzioni dell'attività

Iniziare visionando il video sotto riportato



Viene riportata di seguito la traduzione dell'esercitazione:

Ms. Fuller sta insegnando a Rosa come etichettare e applicare il francobollo alle buste da spedire. Lei ha svolto un'analisi del compito e ha trascritto i seguenti passaggi:

1. Prendi la busta dal contenitore
2. Assicurarsi che la busta sia girata sul lato corretto
3. Prendi l'etichetta di ritorno dal contenitore e applicala alla busta
4. Prendi l'etichetta di spedizione dal contenitore e applicala alla busta
5. Prendi il francobollo dal contenitore e applicalo alla busta

Ms. Fuller ha realizzato anche un supporto visivo per raffigurare i passaggi dell'attività:



Credito di immagine: the TEACCH Autism Program

Ms. Fuller ha deciso di usare la presentazione completa del compito per insegnare i singoli passaggi. Nell'attività seguente, si metta in ordine la sequenza corretta di come Ms. Fuller dovrebbe insegnare il compito a Rose usando la presentazione completa del compito:

1. Suggerire allo studente di eseguire il passaggio identificato
2. Ritirare il suggerimento il più velocemente possibile
3. Fornire il rinforzo più efficace al passaggio finale
4. Lo studente esegue il passaggio identificato
5. Rinforzare lo studente per eseguire il passaggio identificato

Feedback

Quando si usa la presentazione completa del compito viene insegnato ogni passaggio del compito. I passaggi di seguito forniscono degli specifici dettagli di come Ms. Fuller insegnerà il compito usando la presentazione completa del compito. Si ricordi si suggerire e rinforzare lo studente per fargli completare il compito. È utile risparmiare il rinforzo più efficace al completamento del compito, ma sincerarsi di rimuovere questo rinforzo rapidamente.

1. Suggerire allo studente di prendere la busta
2. Rinforzare lo studente per prendere la busta
3. Suggerire allo studente di assicurarsi che la busta sia girata nel modo corretto
4. Rinforzare lo studente per fargli girare la busta nel modo corretto

5. Suggestire allo studente di prendere l'etichetta del ritorno dal contenitore e applicarla sulla busta
6. Rinforzare lo studente di prendere l'etichetta del ritorno dal contenitore e applicarla sulla busta
7. Suggestire allo studente di prendere l'etichetta di indirizzo dal contenitore e applicarla sulla busta
8. Rinforzare lo studente di prendere l'etichetta di indirizzo dal contenitore e applicarla sulla busta
9. Suggestire allo studente di prendere un francobollo dal contenitore e applicarlo sulla busta
10. Rinforzare lo studente di prendere un francobollo dal contenitore e applicarla sulla busta
11. Togliere i rinforzi il più velocemente possibile



INDICE

PAGINA 24 SU 34

Lezione 4: Controllare i risultati dell'analisi del compito (AC)

Dopo questa lezione si sarà in grado di:

- pianificare un metodo per raccogliere e analizzare i progressi dello studente.
- Determinare se il progresso è stato fatto dallo studente con DSA è dovuti alle informazioni/osservazioni raccolte

Tempo di completamento: circa 25 minuti

 **Un caso per la pratica:**
Perché si dovrebbe applicare questa pratica con gli studenti con ASD?

Lezione 1 — Lezione 2 — Lezione 3 — Lezione 4

Fondamenti	Pianificazione per l'uso pratico	Uso pratico	Controllo dei risultati
<ul style="list-style-type: none">- Definizione e descrizione della pratica;- Come e da chi è usata questa pratica;- Evidenze sperimentali della la pratica;	<ul style="list-style-type: none">- Passaggi per la pianificazione;- Esempi concreti di come vengono seguiti i passaggi;- Attività, video e dispense fornite;	<ul style="list-style-type: none">- Passaggi per l'uso pratico;- Esempi di come insegnanti e genitori possono usare questa pratica;- Attività interattiva di problem solving;	<ul style="list-style-type: none">- Passaggi per il controllo dei risultati;- Inserimento di esempi di come usare i dati raccolti per prendere decisioni- Esempi di modulo di raccolta dei dati;

 **EPB Fonti e Strumenti:**
Documentazione scaricabile che supporta la tua comprensione e applicazione della pratica



PAGINA 25 SU 34

Raccogliere dati su comportamenti specifici

Il modulo per il controllo dei progressi è uno strumento che può aiutare gli educatori a raccogliere informazioni su un comportamento specifico durante situazioni sociali identificate. Assicurarsi di includere il livello di sostegno necessario per ciascuno dei passaggi identificati per l'analisi del compito. Una sezione è presente nel modulo per assistere i vari membri del gruppo nella raccolta delle informazioni riguardo il comportamento specifico dello studente e pianificare i successivi passaggi.



The image shows a 'Task Analysis' form titled 'AFIRM Progress Monitoring Form'. It includes fields for 'Learner's Name', 'Observer's Name', 'Date/Time', 'Target Behavior', 'Task Analysis Procedure', and 'Additional IEPs'. Below these is a table with 'Steps' on the vertical axis and 'Date' on the horizontal axis, with columns for each day of the week. A legend defines the symbols used in the table: 'I' for Independent, 'VSP' for Visual Support Prompt, 'MP' for Manual Prompt, 'PP' for Physical Prompt, and 'GP' for Gestural Prompt. There is also a section for 'Anecdotal Notes' with columns for 'Date', 'Observer/Initials', and 'Target Skill/Behavior, Comments, and Plans for Next Steps'. At the bottom, it says 'For more information visit: www.afirm.fgg.umc.edu' and 'Task Analysis National Professional Development Center on ASD 2015'.

6.AC Modello per il Controllo dei Progressi

Usa il modello di controllo dei progressi per raccogliere dati



[Download PDF](#)



[Download File Word](#)



INDICE

PAGINA 26 SU 34

Determinare i passaggi successivi basati sul progresso dello studente

La raccolta dati potrà aiutare i membri del team a determinare se uno studente sta compiendo progressi nell'abilità o comportamento. Se uno studente sta facendo progressi basati sulle informazioni raccolte, i membri del team dovrebbero continuare a usare l'analisi del compito e potrebbero utilizzare l'analisi del compito per indirizzare una nuova abilità specifica o comportamento.



Suggerimento rapido

Per maggiori informazioni guarda il modulo [Supporti Visivi \(link\)](#)

E se lo studente con ASD non sta mostrando progressi con l'analisi del compito?

Se lo studente con ASD non mostra progressi quando si usa l'analisi del compito, occorre porsi le seguenti domande:

l'abilità mirata o comportamento è ben definita?

l'abilità mirata o comportamento è misurabile o osservabile?

Lo studente ha i prerequisiti necessari per imparare l'abilità o il comportamento?

Il compito è stato completamente analizzato?

È stato scelto il metodo appropriato per insegnare i passaggi individuali dell'analisi del compito?

L'analisi del compito è stata usata con precisione e basata sull'elenco di esecuzione?

Allo studente sono stati dati i suggerimenti corretti per eseguire ogni singolo passaggio?

Lo studente ha ricevuto dei rinforzi quando ha appreso un passaggio?

Se questi elementi sono stati svolti correttamente e lo studente con ASD continua a non mostrare progressi, considerare di utilizzare una diversa pratica da usare con lo studente.



Domande di controllo

Se lo studente non mostra progressi, determinare le possibili ragioni per la mancanza di progressi prima di iniziare un nuovo intervento.

Scegliere uno dei seguenti possibili motivi per la mancanza di progressi.

[L'abilità mirata è ben definita](#)

[Comportamenti singoli non sono usati nell'analisi del compito](#)

[Lo studente riceve rinforzi quando padroneggia un compito](#)

[Il team decide di usare supporti visivi per insegnare ciascun passaggio](#)



INDICE

PAGINA 27 SU 34

Non corretto L'abilità mirata è ben definita e questo non può comportare una mancanza di progresso..

TORNA ALLA DOMANDA



Corretto. Assicurati che tutti i comportamenti complessi siano suddivisi in comportamenti più piccoli e discreti che possono essere insegnati.

TORNA ALLA DOMANDA



Non corretto. Il rinforzo è importante per aumentare la probabilità che il comportamento si verifichi di nuovo.

TORNA ALLA DOMANDA



Non corretto Supporti visivi o altre pratiche basate sull'evidenza dovrebbero essere utilizzate per insegnare le fasi.

[TORNA ALLA DOMANDA](#)



Attività di monitoraggio

Si tratta di mettere in pratica ciò che si è imparato nell'attività di monitoraggio

Istruzioni per attività

Si inizi l'attività di monitoraggio visionando il video sotto riportato

Analisi del compito: attività di monitoraggio



Viene riportata di seguito la traduzione dell'esercitazione:

Introduzione

Jordan sta partecipando in un gruppo di pari durante la sua pausa pranzo. Durante il pranzo, lui e i suoi compagni parlano e giocano nel centro multimediale. La sua insegnante ha usato l'analisi del compito per scomporre i compiti in ogni passaggio e creare dei supporti visivi per aiutarlo a capire cosa ci si aspetta da lui. Ricontrolla i dati per determinare i passaggi successivi.

Domanda 1 di 3

Quali dei seguenti passaggi di seguito sembra essere un problema per Jordan?

- Andare al centro multimediale
- Dire "ciao" ai suoi amici
- Giocare
- Parlare con gli amici
- Dire "arrivederci" ai suoi amici

I = Indipendente; IS = Indipendente con supporto (supporto visivo, filmati di modellazione, storia sociale);

S= Suggerimento (verbale; con supporto visivo; con modello; gestuale); 0 = Errore

Passaggi	Date				
	9-2	9-3	9-4	9-5	9-6
Andare al centro multimediale	IS	IS	IS	I	I
Dire "ciao" ai suoi amici	S	S	S	S	IS
Giocare	0	0	0	S	S
Parlare con gli amici	0	0	0	0	0
Dire "arrivederci" ai suoi amici	S	S	IS	IS	I

Feedback

Basandosi sui dati raccolti, Jordan sta mostrando progressi per ciascuno dei passaggi eccetto per quello di parlare con gli amici. Parlare con gli amici è un comportamento separato?

Passaggi	Date				
	9-2	9-3	9-4	9-5	9-6
Andare al centro multimediale	IS	IS	IS	I	I
Dire "ciao" ai suoi amici	S	S	S	S	IS
Giocare	0	0	0	S	S
Parlare con gli amici	0	0	0	0	0
Dire "arrivederci" ai suoi amici	S	S	IS	IS	I

Domanda 2 di 3

Parlare con gli amici è un comportamento separato?

- Sì
- No

Feedback

Parlare con gli amici non è un comportamento separato. Ci sono molti comportamenti che compongono il compito di "parlare con gli amici".

Quali sono i possibili passaggi successivi per l'insegnante di Jordan?

Domanda 3 di 3

Quali sono i possibili passaggi successivi per l'insegnante di Jordan?

- Usare l'analisi del compito per scomporre il "parlare con gli amici" e fornire sostegno aggiuntivo
- Usare supporti visivi aggiuntivi per fornire segnali per "parlare con gli amici"
- Fornire una traccia scritta allo studente per "parlare con gli amici"
- Tutte le precedenti

Feedback

Per incoraggiare Jordan a parlare con gli amici, il suo insegnante potrebbe usare l'analisi del compito per scomporre il comportamento di parlare con gli amici in passaggi più semplici. Una volta che questo compito complesso ha passaggi separati, il docente potrebbe preparare delle tracce scritte o supporti visivi per fornire ulteriore assistenza allo studente. Dalla raccolta dati, l'insegnante di Jordan è stato in grado di stabilire con quale dei passaggi indicati Jordan avesse più difficoltà e fornire più assistenza quando è stato necessario.



INDICE

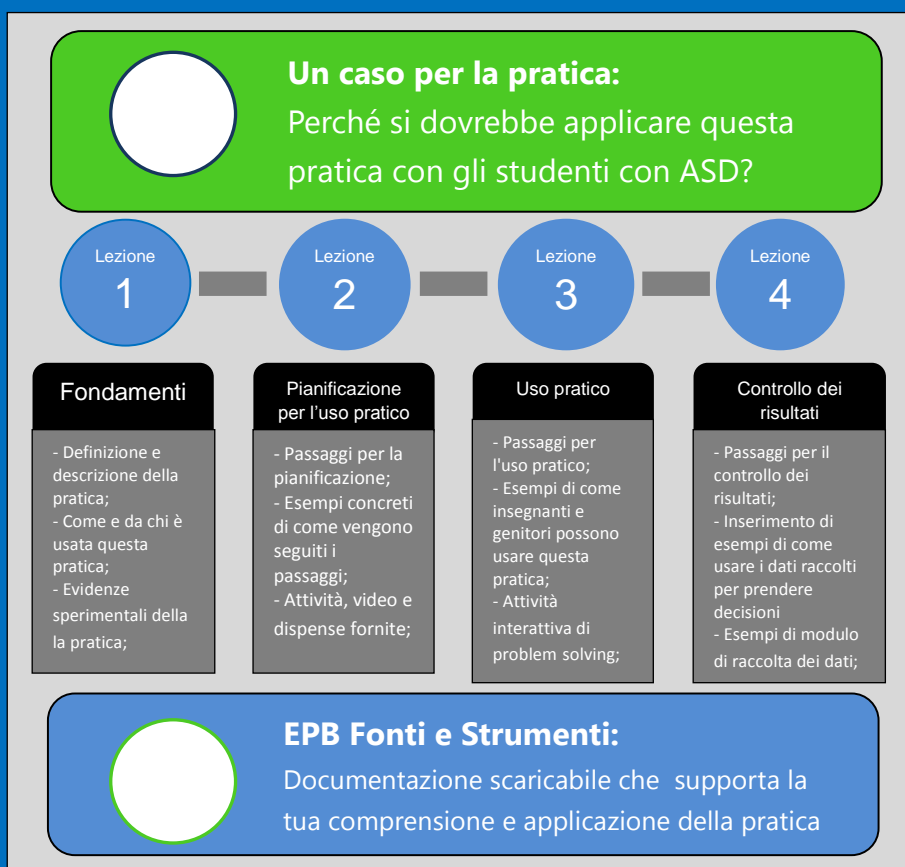
PAGINA 28 SU 34

Fonti e strumenti per l'analisi del compito (AC)

Dopo questa lezione si sarà in grado di:

- scaricare materiali utili per l'applicazione dell'analisi del compito.

Tempo di completamento: circa 10 minuti



PAGINA 29 SU 34

Strumenti per l'analisi del compito (AC)

Dall'uso dell'analisi del compito per insegnare agli studenti i passaggi più semplici, uno studente può diventare più indipendente usando una più complessa abilità specifica o comportamento. L'analisi del compito può essere usata per aumentare le capacità adattative, le capacità linguistiche, le capacità motorie e scolastiche.

Di seguito vi sono dei materiali aggiuntivi per aiutarvi ad applicare l'analisi del compito (TA):



Utilizza la [Guida passo dopo passo](#) come un aiuto per pianificare, utilizzare e monitorare l'analisi del compito. Ogni passo include una breve descrizione sottoforma di resoconto utile durante l'apprendimento del processo.



Utilizza la [Checklist di esecuzione](#) per determinare se la pratica viene applicata come previsto.



Utilizza i [Suggerimenti per i Professionisti](#) come risorsa supplementare per aiutare a fornire informazioni pratiche di base ai professionisti che lavorano con studenti con ASD.



Utilizza la [Guida per i Genitori](#) per aiutare i genitori o i membri della famiglia a comprendere alcune informazioni di base sulla pratica che viene utilizzata con il proprio figlio.



Utilizza le [Fonti Aggiuntive](#) per saperne di più su questa metodologia.



Il documento [Pacchetto in Breve](#) contiene tutte le risorse e i materiali relativi alla pratica.



INDICE

PAGINA 30 SU 34

Fonti per l'analisi del compito (AC)

1. Carter, M., & Kemp, C. R. (1996). Strategies for task analysis in special education, *Educational Psychology*, 16(2), 155-170, doi: 10.1080/0144341960160205
2. Parker, D., & Kamps, D. (2010). Effects of task analysis and self-monitoring for children with autism in multiple social settings, *Focus on Autism and Other Developmental Disabilities*, 26(3), 131-142, doi: 10.1177/1088357610376945
3. Wong, C., Odom, S. L., Hume, K. Cox, A. W., Fetting, A., Kucharczyk, S., Schultz, T. R. (2014). Evidence-based practices for children, youth, and young adults with autism spectrum disorder. Chapel Hill: The University of North Carolina, Frank Porter Graham Child Development Institute, Autism Evidence-Based Practice Review Group. <http://autismpdc.fpg.unc.edu/sites/autismpdc.fpg.unc.edu/files/2014-EBP-Report.pdf>
4. Yilmaz, I., & Birkan, B. (2005). Using a constant time delay procedure to teach aquatic play skills to children with autism. *Education and Training in Developmental Disabilities*, 40(2), 171-182.
5. Pratt, C. (2015). Applied behavior analysis: The role of task analysis and chaining. Indiana Resource Center for Autism. Retrieved October 22, 2015 from: <http://www.iidc.indiana.edu/pages/Applied-Behavior-Analysis>
6. Morse, T., & Schuster, J. W. (2000). Teaching elementary students with moderate intellectual disabilities how to shop for groceries. *Exceptional Children*, 66(2), 273-288.
7. Tekin-Iftar, E., & Birkan, B. (2010). Small group instruction for students with Autism: General case training and observational learning. *Journal of Special Education*, 44(1), 50-53. doi: 10.1177/0022466908325219
8. Yilmaz, I., Konukman, F., Birkan, B., Ozen, A., Yanardag, M., & Camursoy, I. (2010). Effects of constant time delay procedure on the Halliwick's method of swimming rotation skills for children with autism. *Education and Training in Autism and Developmental Disabilities*, 45(1), 124-135.



INDICE

PAGINA 31 SU 38

Resoconto dei materiali per l'analisi del compito (AC)

Scarica i moduli delle fonti per sostenere la tua comprensione e applicazione della pratica.

Lezione 1 - Basi

[Esperienze valide per l'analisi del compito](#)

Lezione 4 – Controllare i progressi

[Modello di controllo dei progressi in PDF](#)

[Modello di controllo dei progressi in Word](#)

Materiale aggiuntivo

[Guida per i genitori](#)

[AC Fonti Aggiuntive](#)

[TA CEC Professional Standards](#)

[Pacchetto in breve](#)

[Checklist di esecuzione](#)

[Guida passo dopo passo](#)

[Suggerimenti per i Professionisti](#)



INDICE

PAGINA 32 SU 34

Glossario

Concatenamento all'indietro: è una procedura usata nell'analisi del compito. Il passo conclusivo nella catena è insegnato per primo. Non appena viene padroneggiato un passaggio, viene insegnato il passaggio precedente.

Linea di base: sono le informazioni ottenute da molteplici fonti per meglio comprendere il comportamento mirato, prima di adottare una pratica o un intervento.

Dati della linea di base: sono i dati raccolti sull'attuale livello di performance prima dell'attuazione dell'intervento.

Compito concatenato: è un compito che richiede diversi comportamenti individuali che devono essere eseguiti insieme in sequenza per formare un'abilità più complessa.

Compito discreto: è un compito che richiede una singola risposta ed è relativamente di breve durata.

Concatenamento in avanti: è una procedura usata nell'analisi del compito. Il primo passo della catena è insegnato per primo. Non appena viene padroneggiato un passaggio, viene insegnato il passaggio successivo.

Generalizzazione: è quando l'abilità mirata o il comportamento continua a presentarsi quando l'intervento termina, in molteplici condizioni e con molteplici individui (ad esempio compagni, insegnanti, genitori).

Assistenza graduale: insegnanti e professionisti forniscono un suggerimento di controllo che assicura che lo studente eseguirà l'abilità correttamente e infine gradualmente rimuovono l'aiuto durante l'attività di insegnamento. Non appena lo studente inizia ad usare l'abilità, gli aiuti sono ritirati, ma subito ripristinati se si nota una regressione dello studente.

Intervento individualizzato: è un intervento che viene progettato ed attuato in modo specifico per lo studente che riceve l'intervento.

Dal minimo al massimo suggerimento: è una gerarchia di suggerimenti con un minimo di tre livelli, usata per insegnare nuove abilità. I livelli rimanenti includono aiuti che procede dal minimo al massimo quantitativo di assistenza. L'ultimo livello è l'aiuto che ha il massimo controllo sull'azione.

Suggerimenti modello: comportano la dimostrazione dell'abilità obiettivo e sono usati quando i suggerimenti verbali o visuali non sono sufficienti nell'aiutare lo studente con ASD a usare correttamente l'abilità mirata.

Rinforzi naturali: si presentano naturalmente come un risultato dell'uso della abilità mirata o comportamento.

Suggerimenti fisici: sono utili quando si insegnano comportamenti motori e quando lo studente con DSA non risponde a suggerimenti meno restrittivi.

Rinforzo positivo: si riferisce alla presentazione di un rinforzo dopo che lo studente usa una determinata abilità/comportamento, di conseguenza incoraggiando lui/lei a eseguire il determinato comportamento di nuovo.

Suggerimenti: si tratta di ciascun aiuto fornito che assisterà lo studente nell'uso di abilità specifiche. I suggerimenti possono essere verbali, gestuali o fisici.

Rinforzo: è il riscontro che incrementa l'uso di una strategia o di un'abilità mirata o comportamento.

Rinforzamenti: aumentano la probabilità che l'abilità mirata o il comportamento venga usato di nuovo in futuro.

Suggerimenti simultanei: consistono in sessioni di istruzioni e indagini. Nelle sessioni di istruzione, sono date simultaneamente la direzione del compito o segnali e suggerimenti di controllo. Nelle sessioni di indagine viene dato il segnale o la direzione del compito senza il suggerimento di controllo per determinare se occorre allo studente.

Rinforzi tangibili: sono oggetti che uno studente con ASD può ottenere.

Comportamento mirato: è il comportamento o abilità che è l'obiettivo dell'intervento. Il comportamento può aver bisogno di essere incrementato o diminuito.

Analisi del compito: divide abilità mirate o comportamenti complessi in passaggi più semplici.

Membri del team di sostegno: includono i genitori, altri caregiver primari, membri del team IEP/IFSP, insegnanti, terapisti, persone curanti di pronto soccorso e altri professionisti coinvolti nella fornitura di servizi per gli studenti con DSA.

Presentazione del compito completo: è una procedura usata con l'analisi del compito. Gli studenti eseguono l'intera catena con rinforzi a ciascun passaggio e il rinforzamento più efficace al completamento del compito.

Suggerimenti verbali: includono ogni assistenza verbale a disposizione degli studenti per aiutarli ad usare una determinata abilità correttamente. I segnali verbali variano come livello di intensità dal meno al più restrittivo.

Suggerimenti visivi: sono pittogrammi o oggetti che forniscono allo studente informazioni riguardo a come usare l'abilità mirata o il comportamento.

Supporti visivi: i supporti visivi sono segnali immediati, o usati al posto di un segnale verbale che forniscono allo studente informazioni riguardo la routine, l'attività, l'aspettativa comportamentale, o la dimostrazione di abilità.



INDICE

PAGINA 33 SU 34

Giudizi e valutazioni

Congratulazioni, hai completato il modulo.

Sebbene non richiesta, la valutazione finale in 10 items, è consigliata per giudicare la tua comprensione della pratica.

Fai la Valutazione Finale

Per favore impiega pochi minuti per completare un sondaggio di valutazione per questo modulo.

Presenta il Modulo di Valutazione

Per ottenere il certificato di superamento del modulo:

1-connettersi a <http://afirm.fpg.unc.edu/afirm-modules>

2-registrarsi (la registrazione è gratuita)

3-cliccare su AFIRM Modules in alto sulla barra delle opzioni

4- Cercare Task Analysis e cliccare su

5- Selezionare la versione



Select Module

6- Compila il **Pre-assesment** prima di iniziare il modulo e il **Post-assesment** una volta concluso il modulo. Superata la valutazione finale troverai il certificato nell'area [My Account page](#).



INDICE

PAGINA 34 SU 34