

Prompting: introduzione.



Prompting

Il **Prompting** è una pratica efficace per aumentare il successo e la generalizzazione delle abilità o dei comportamenti target per l'alunno DSA.

Cosa posso imparare in questo modulo?

Il modulo AFIRM si articola in 4 lezioni per facilitare l'apprendimento delle:

- Conoscenze di base riguardo il Prompting (PP)
- Come applicare il PP lavorando su simulate e casi studio per promuovere la loro applicazioni a situazioni di vita reali

Il *modulo PP* prevede approssimativamente da 2.5 a 3ore per essere completato. Il modulo è diviso in singole lezioni in modo da guidare il tuo percorso di apprendimento:



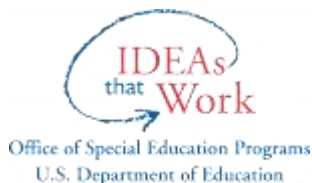
| Lezione | Tempo di completamento |
|---|------------------------|
| Un caso studio per il PP | 10 minuti |
| Lezione 1: Le basi del PP | 25 minuti |
| Lezione 2: Pianificare l'intervento con il PP | 40 minuti |
| Lezione 3: Usa il PP | 40 minuti |
| Lezione 4: Monitorare il PP | 30 minuti |
| Applicare il PP | 10 minuti |

Se lasci il modulo prima di avere finito, la tua posizione nel modulo sarà salvata. Dalla pagina Il Mio Account, guarda nell'etichetta I Miei Moduli e seleziona l'ultima pagina visualizzata per riprendere questo modulo.

Citazione suggerita:

Sam, A., & AFIRM Team. (2015). *Prompting*. Chapel Hill, NC: National Professional Development Center on Autism Spectrum Disorder, FPG Child Development Center, University of North Carolina. Retrieved from <http://afirm.fpg.unc.edu/prompting>

Le Risorse di Intervento Mirate all'Autismo (Autism Focused Intervention Resources & Modules - AFIRM) sono un'estensione del National Professional Development Center (NPDC) sul ASD. Visita il [sito Web NPDC](#) per ulteriori informazioni.



La traduzione e impaginazione è a cura di:

Guido Leonti* e Eleonora Marullo**

*Psicologo Consulente, *Centro Autismo e Sindrome di Asperger*, ASL CN1

**Educatrice, *Master in didattica e psicopedagogia per alunni con disturbo autistico*, Dipartimento Scienze della Formazione, Università di Genova, A.A. 2016-2017

Versione gennaio 2018



INDICE

PAGINA 1 SU 60



INDICE

Sommario

| | |
|---|----|
| Prompting: introduzione..... | 1 |
| Un Caso Studio per il PP..... | 5 |
| Lezione 1: Le basi del PP..... | 7 |
| Che cos'è il PP? | 8 |
| Obiettivi del PP | 16 |
| Come può il Prompting aiutare uno studente? | 17 |
| Come può essere usato il PP? | 18 |
| Evidenze di ricerca per il PP | 21 |
| Per iniziare | 23 |
| Attività di base | 24 |
| Lezione 2: Pianificare un intervento di PP | 27 |
| Identificare l'abilità target come un'attività discreta o concatenata | 28 |
| Selezionare una procedura di PP da utilizzare..... | 32 |
| Identificare lo stimolo target | 34 |
| Selezionare spunti o direzioni per le attività..... | 36 |
| Selezionare i rinforzi | 38 |
| Seguire delle fasi univoche di pianificazione per la procedura di prompting selezionata | 39 |
| Procedure del prompting a livello progressivo di aiuto | 40 |
| Selezionare il numero di livelli nella gerarchia..... | 41 |
| Selezionare i tipi di prompts da utilizzare..... | 43 |
| La sequenza dei prompts nel livello progressivo d'aiuto..... | 44 |
| Determinare la lunghezza dell'intervallo di risposta..... | 46 |
| Identificare le attività e i tempi per l'utilizzo del prompting a livello progressivo di aiuto..... | 47 |
| Procedure di prompting a guida graduata..... | 49 |
| Identificare il prompt di controllo..... | 50 |
| Determinare la lunghezza dell'intervallo di risposta..... | 54 |
| Specificare le procedure di riduzione graduale del prompt | 55 |

| | |
|---|-----|
| Identificare le attività e i tempi di utilizzo della guida graduata | 56 |
| Procedure di Prompting Simultaneo | 57 |
| Identificare il prompt di controllo..... | 58 |
| Determinare la lunghezza dell'intervallo di risposta..... | 62 |
| Identificare le attività e i tempi per l'utilizzo del prompting simultaneo. | 64 |
| Attività di pianificazione | 65 |
| Lezione 3: Usare il PP..... | 76 |
| Seguire le fasi univoche per utilizzare il prompting a livello progressivo d'aiuto..... | 77 |
| Ottenere l'attenzione dello studente, fornire lo stimolo e un esempio..... | 78 |
| Attendere che lo studente risponda | 79 |
| Rispondi ai tentativi dello studente. | 80 |
| Seguire le fasi univoche per l'utilizzo della guida graduata..... | 84 |
| Stabilire l'attenzione dell'allievo, fornire lo stimolo e fornire un suggerimento | 85 |
| Attendere che lo studente risponda | 86 |
| Rispondere ai tentativi dello studente | 87 |
| Seguire le fasi univoche per l'utilizzo del prompting simultaneo | 90 |
| Stabilire l'attenzione dello studente, fornire gli stimoli e suggerimenti..... | 91 |
| Condurre le sessioni di insegnamento..... | 92 |
| Condurre le sessioni di prova | 95 |
| Utilizzo dell'attività | 98 |
| Lezione 4: Monitorare il PP | 107 |
| Raccogliere i dati sui comportamenti target | 108 |
| La raccolta dei dati nel prompting a livello progressivo d'aiuto | 109 |
| Raccolta dei dati del prompting a guida graduata | 113 |
| Raccolta dati del prompting simultaneo | 115 |
| Determinare i passi successivi in base al progresso degli studenti..... | 119 |
| Attività di monitoraggio | 120 |
| Risorse e strumenti del PP | 147 |
| Strumenti per il PP..... | 148 |
| Riferimenti bibliografici per il PP..... | 149 |
| Risorse del PP | 151 |
| Glossario..... | 152 |
| Valutazione e giudizio | 155 |

Un Caso Studio per il PP



Punti Chiave

- Fai attenzione allo studente con ASD: studente alla scrivania.
- Prova a pensare a come gli interventi basati sul PP possano essere usati per aumentare il coinvolgimento dello studente nei confronti dell'attività proposta.

Per visualizzare il caso clinico relativo all'applicazione del PP:

1-connettersi a <http://afirm.fpg.unc.edu/afirm-modules>

2-registrarsi (la registrazione è gratuita)



3-cliccare su **AFIRM Modules** in alto sulla barra delle opzioni

4- Cercare **PP** **Prompting** e cliccare su **Select Module**

5- Scorre in basso e selez **View Module**

6- Cliccare su  per visualizzare il video

7- Mentre guardi il video : fai attenzione ai **Punti Chiave**

Qui di seguito viene riportata la traduzione della trascrizione dell'audio del video:

00:00:00,500 --> 00:00:05,500

(Intro musicale)

00:00:06,500 --> 00:00:09,500

Narratore: "Questo potrebbe essere un caso di prompting?"

00:00:10,000 --> 00:00:15,500

Guarda lo studente con DSA che partecipa a un'attività individuale."

00:00:16,000 --> 00:00:30,500

(Sottofondo: L'insegnante sta parlando con uno studente)

Alunno con DSA: "Matite."

00:00:33,000 --> 00:00:37,500

Narratore: "Che cosa hai notato? Lo studente non ha completato il lavoro sul suo banco.

00:00:38,000 --> 00:00:44,500

E' stato distratto, guardava nella stanza gli altri studenti e non si concentrava sul suo compito.

00:00:45,000 --> 00:00:49,500

L'incoraggiamento potrebbe essere usato con questo studente per aiutarlo a rimanere concentrato sul compito a lui assegnato."

00:00:50,000

-->

00:00:53,500

(Conclusione musicale)

Gli studenti con DSA spesso hanno difficoltà nell'imparare nuove abilità attraverso l'imitazione e la comprensione dei dettagli più importanti di un'attività. Il prompting è una pratica efficace per aumentare il successo e la generalizzazione delle abilità o dei comportamenti target per gli studenti con DSA. I prompts\facilitatori possono essere utilizzati per insegnare una varietà di competenze come indicare gli oggetti, concentrarsi sull'attività, scrivere il proprio nome, fare domande, alzare la mano in classe, risolvere i problemi di matematica, riconoscere le "sight-words" ("parole a vista") e interagire con i pari¹⁻⁸.



PP PACCHETTO BREVE

Il pacchetto contiene tutte le risorse e materiali del modulo PP



[Download PDF](#)



INDICE

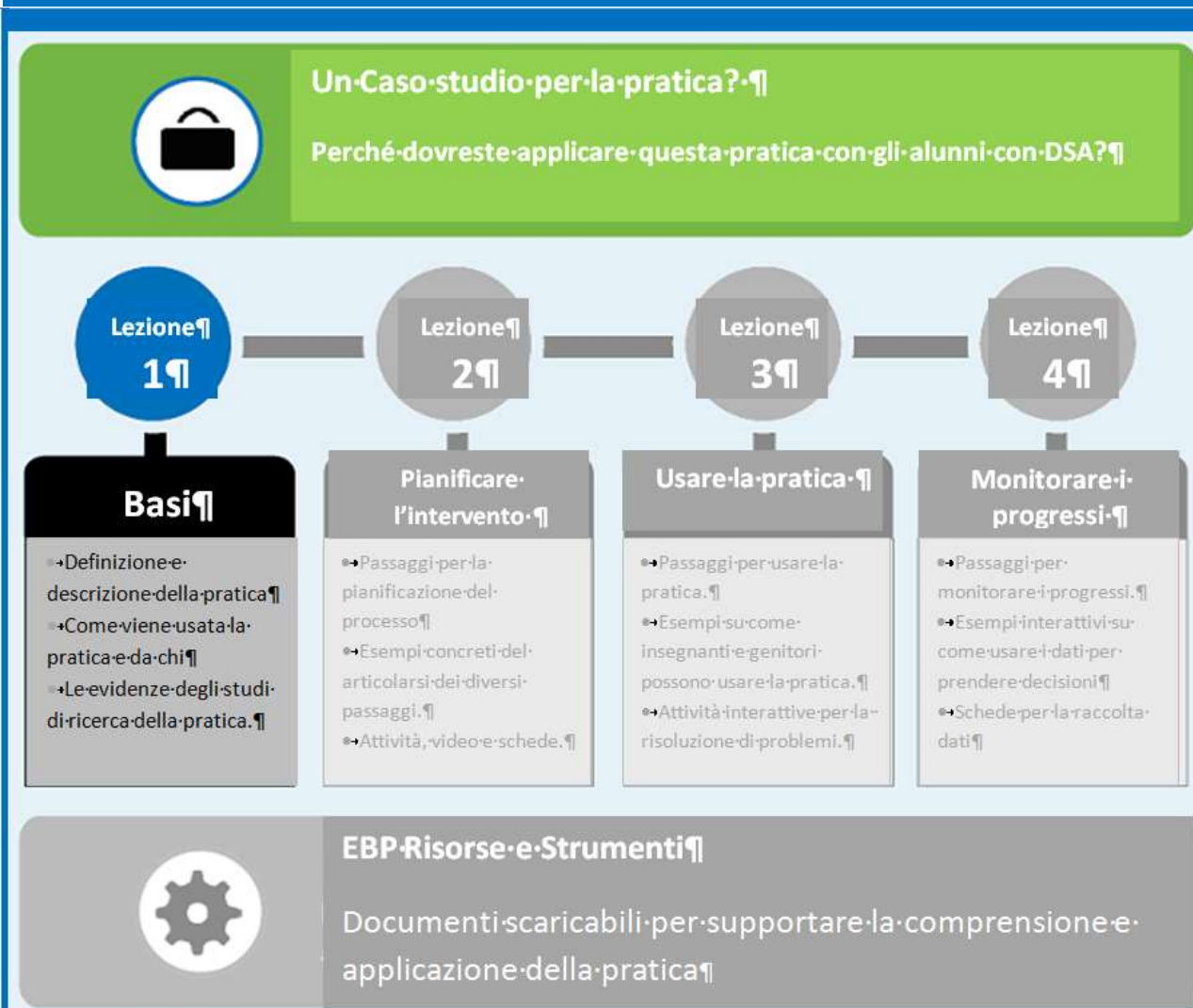
PAGINA 2 SU 60

Lezione 1: Le basi del PP

Dopo questa lezione sarai capace di:

- Descrivere le tre procedure del PP: del Prompting a livello progressivo di aiuto (a livello progressivo di aiuto) , graduated guidance (guida graduata), e i prompting simultaneo.
- Identificare i risultati supportati dalla ricerca che il prompting può essere impiegato con esiti positivi.

Tempo per completare questa parte: approssimativamente 25 minuti.



INDICE

PAGINA 3 SU 60

Che cos'è il PP?

Il prompting include qualsiasi aiuto fornito a un utente che viene spronato ad usare una specifica abilità o comportamento. A volte definito come **metodo di apprendimento senza errori**, il prompting riduce le risposte incorrette poiché gli studenti acquisiscono nuove competenze. Il prompting è una pratica fondamentale che viene utilizzata insieme ad altre pratiche evidence-based (come il [time delay](#) e [reinforcement](#) in italiano rinforzo) e come parte dei protocolli per le pratiche evidence-based (come il Discrete Trial Training-Insegnamento per Prove Discrete, il Pivotal Response Training e il Video Modeling). Le procedure di prompting descritte in questo modulo contengono tre componenti chiave.



Suggerimento

rapido

Puoi trovare i riferimenti bibliografici per il PP nella sessione [Strumenti e Risorse di questo modulo](#)

Le tre componenti del PP

Antecedente

Lo stimolo target e il suggerimento o la richiesta data all'alunno che lo porta ad usare una capacità target o uno specifico comportamento

Capacità Target

La risposta dell'alunno

Conseguenza

Feedback/rinforzo dato dall'insegnante e dai professionisti

Le tre procedure del PP (ovvero a livello progressivo d'aiuto, guida graduata e prompt simultaneo) hanno dimostrato di essere utili nell'aiutare gli studenti con DSA ad acquisire delle abilità fornendo e poi andando a togliere in modo sistematico prompts\suggerimenti per insegnare agli studenti delle abilità in modo indipendente. Ogni procedura usa il rinforzo per risposte corrette (prompted e unprompted). La tabella seguente descrive le tre procedure di prompting.

| PROCEDURA | DESCRIZIONE | ABILITA' |
|--|---|---|
| PROMPTING LIVELLO PROGRESSIVO D'AIUTO | <p>Una gerarchia degli aiuti utilizzati per insegnare nuove abilità che prevede tre livelli</p> <p>Al primo livello, allo studente è data l'opportunità di rispondere senza aiuti.</p> <p>Gli altri livelli includono i prompts che procedono dal minor al maggiore aiuto possibile. L'ultimo livello è rappresentato dal controlling-prompt, che è l'aiuto che assicura che lo studente risponda correttamente⁹⁻¹⁰.</p> | <p>Abilità discrete (nominare le figure, leggere delle parole, salutare)</p> <p>Abilità concatenate (vestirsi, lavarsi le mani, fare il bucato)</p> |
| GUIDA GRADUATA | <p>Gli insegnanti e i professionisti provvedono a fornire il controlling-prompt che assicura che l'allievo esegua le consegne in maniera corretta e poi gradualmente rimuovono l'aiuto durante l'attività di insegnamento. Quando l'allievo comincia ad utilizzare le abilità target, i prompts vengono attenuati basandosi sulla risposta dell'allievo. Il fallimento dell'appropriata rimozione dei prompts può causare all'allievo una dipendenza dagli aiuti.</p> | <p>Abilità concatenate che includono una componente fisica e passaggi multipli come vestirsi o lavarsi le mani.</p> |
| PROMPTING SIMULTANEO | <p>Si svolgono sessioni di insegnamento e di verifica. Nella sessione id'insegnamento, l'assegnazione del compito o il relativo simbolo (segnale da usare nell'abilità target) e il controlling prompt (aiuto che assicura che l'allievo riesca a svolgere l'attività correttamente) vengono svolti simultaneamente. Nella sessione di verifica, l'immagine o l'assegnazione del compito vengono svolti senza dare alcun aiuto per monitorare i progressi dell'allievo. Il simultaneous prompting (il prompting simultaneo) è una delle procedure più efficace e senza errori ed è relativamente facile da utilizzare^{1, 12-15}.</p> | <p>Abilità discrete.</p> <p>Abilità concatenate.</p> |

Per ciascuna di queste procedure di prompting, vengono utilizzati cinque tipi differenti di prompts (aiuti).

La tabella successiva descrive un esempio di ciascuna dei differenti tipi di prompts



Cinque tipi di Prompts

| TIPO DI PROMPT | DESCRIZIONE | ESEMPIO |
|-------------------------------------|--|--|
| PROMPTS GESTUALI | Gli insegnanti usano la gestualità per fornire all'allievo con DSA l'informazione sul come usare l'abilità target o completare un compito. | Per insegnare all'allievo come lavarsi le mani, l'insegnante mima lo strofinare delle mani insieme col sapone. |
| PROMPTS VERBALI | Vi è compresa qualsiasi assistenza verbale fornita all'allievo per aiutarlo ad svolgere correttamente un compito target. I segnali verbali possono essere più o meno restrittivi\specifici. | Quando le mani di un allievo sono sporche, un insegnante gli fornisce un prompt verbale restrittivo per dargli una direzione del "lavati le mani". L'insegnante può anche fornire un verbal prompt meno restrittivo dando un suggerimento come "cosa faresti se le tue mani fossero sporche?". |
| PROMPTS VISIVI | I visual prompts possono essere usati per insegnare una varietà di abilità scolastiche e comunicative. Questi aiuti possono includere check list, supporti visivi, istruzioni visive, immagini o fotografie ¹¹ . È indispensabile usare aiuti visivi che siano comprensibili dallo studente e appropriati alla sua età. | Per aiutare a lavarsi le mani, l'insegnante può fornire istruzioni visive usando fotografie o icone per ciascuno dei passaggi in cui si articola il compito (aprire il rubinetto, prendere il sapone, strofinare le mani ecc). |
| PROMPTS DI MODELLELLAMEN | I propts di modellamento comprendono la dimostrazione delle abilità target e sono usati | Un insegnante può fornire un modello riguardo a tutti i |

| TIPO DI PROMPT | DESCRIZIONE | ESEMPIO |
|----------------|---|--|
| TO | <p>quando i prompts verbali o visuali non sono sufficienti ad aiutare lo studente con DSA a svolgere l'attività target correttamente. Il modello può essere usato per abilità discrete e concatenate.¹¹</p> <p>I model prompts possono essere un esempio completo o parziale.</p> <p>L'aiuto di tipo completo modella l'abilità target per lo studente con DSA e può essere verbale se l'abilità target è verbale o motoria se l'abilità target comprende dei movimenti di una o più parti del corpo. Anche gli esempi parziali possono essere verbali o motori ma interessano solo una parte dell'abilità target.</p> | <p>passaggi che bisogna compiere per lavarsi le mani utilizzando la tecnica del <i>model prompt</i> di tipo completo.</p> <p>Per un <i>model prompt</i> di tipo parziale, l'insegnante dovrebbe solo mimare parte degli passaggi come aprire il rubinetto, ma solo per metà.</p> |
| PROMPTS FISICI | <p>I prompts fisici sono utili quando si decide di insegnare un'abilità motoria o quando lo studente con DSA non è reattivo di fronte agli aiuti meno restrittivi (modellanti, gestuali, visivi o verbali). I prompts fisici possono essere sia di tipo completo che parziale. Nei prompts fisici completi, l'insegnante guida lo studente verso il compito fornendogli assistenza piena (ad esempio tenendolo per mano) per garantire lo svolgimento di un compito correttamente.</p> <p>Nei prompts fisici parziali, l'insegnante fornisce una minima assistenza fisica (ad esempio dare colpetti sulla spalla o sul gomito o piccole spinte leggere ecc.) per aiutare lo studente a svolgere correttamente il compito.</p> | <p>Nel prompt fisico completo, l'insegnante potrebbe accompagnare, con la sua mano, la mano dello studente per aiutarlo a lavarsi le mani.</p> <p>Nel prompt fisico parziale, l'insegnante potrebbe spingere lo studente ad asciugarsi le mani offrendogli un tovagliolo di carta.</p> |



Domande di controllo



Il Signor Hanes sta lavorando con Seth per aiutarlo ad imparare ad alzare la mano quando è pronto a passare all'attività successiva. Se Seth non alza la mano una volta che un'attività è stata completata, il Sig. Hanes usa un esempio visuale per incitare Seth a farlo. Se Seth continua a non farlo, il Sig. Hanes mima il gesto di alzare la mano.

Quale procedura di aiuto ha usato il Sig. Hanes con Seth?

[Prompt a livello progressivo d'aiuto.](#)

[Guida graduata](#)

[Prompting simultaneo](#)

Corretto. Il Sig. Hanes ha utilizzato la procedura di prompting A livello progressivo d'aiuto prompts (dal minor al maggior aiuto) con Seth.

Non corretto.



INDICE

PAGINA 4 SU 60

Obiettivi del PP

Gli obiettivi che possono essere raggiunti utilizzando il prompting includono:

- migliorare le abilità sociali;
- promuovere le abilità comunicative;
- aumentare le abilità adattative;
- ampliare le abilità di gioco;
- rafforzare le abilità scolastiche;
- Aumentare la concentrazione su un'attività;
- Ampliare la capacità di generalizzazione delle abilità.^{1-4, 16-17}



PAGINA 5 SU 60

Come può il Prompting aiutare uno studente?

Gli studenti con DSA faticano ad imparare nuove abilità attraverso l'imitazione o la comprensione dei dettagli chiave di un compito. Gli studenti con DSA hanno spesso bisogno di istruzioni dirette per apprendere competenze chiave (abilità sociali, comunicative, adattative e accademiche). Tuttavia, l'insegnamento diretto può limitare loro capacità di generalizzare l'uso di queste nuove competenze in ambienti diversi e con individui diversi.¹⁸



le

la

Il prompting può essere utilizzato per istruire in modo efficace gli studenti con DSA per massimizzare il loro successo e aumentare l'uso generalizzato delle abilità target acquisite. Il prompting, chiamato anche metodo di apprendimento senza errori, include una serie di procedure progettate per ridurre le risposte non corrette poiché gli studenti acquisiscono nuove abilità e riducono al minimo gli effetti negativi che gli studenti potrebbero sperimentare quando le abilità target non vengono utilizzate con successo.^{10, 15, 19-20}



INDICE

PAGINA 6 SU 60

Come può essere usato il PP?

Il prompting può essere usato da vari professionisti, come insegnanti, educatori professionali, terapisti, assistenti e operatori dell'infanzia in ambienti educativi e comunitari. Anche genitori e familiari possono usare il prompting a casa.



*Suggerimento
rapido*

Guarda i video seguenti per vedere come usare il PP.

Per ascoltare i tre file audio:



1-connettersi a <http://afirm.fpg.unc.edu/afirm-modules>


2-registrarsi (la registrazione è gratuita)

3-cliccare su **AFIRM Modules** in alto sulla barra delle opzioni

4- Cercare  [Prompting](#) e cliccare su 

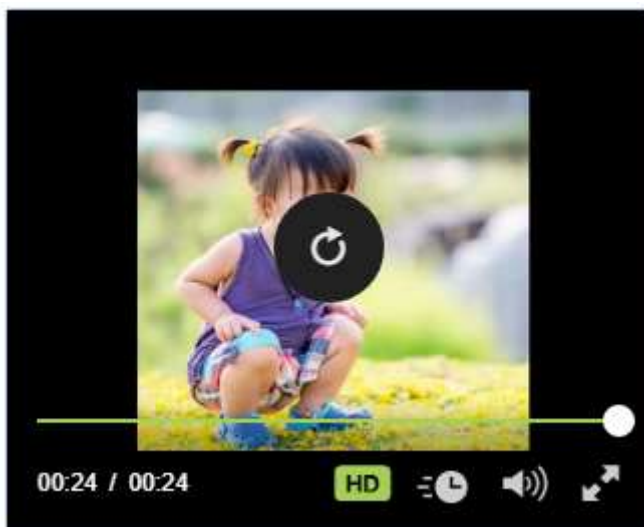
5- Scorre in basso e selez 

6-Cliccare il tasto  fino ad arrivare alla pagina 7 

7- Cliccare su  per ascoltare i diversi audio.



Operatrice per l'infanzia Sig.na Flores:



"Sto insegnando a Mila a ad abbinare i colori usando il prompting simultaneo"

Trascrizione audio:

"Sto insegnando a Mila ad abbinare i colori usando il prompting simultaneo. Nelle nostre sessioni di insegnamento, guido la sua mano con la mia come un prompting di controllo per assicurarmi che abbinati correttamente ai colori. Nella sessione di verifica, non uso nessun prompting e sono in grado di determinare il progresso che Mila sta facendo con l'apprendimento dei colori".

Insegnante di sostegno di scuola primaria Sig. Jones:

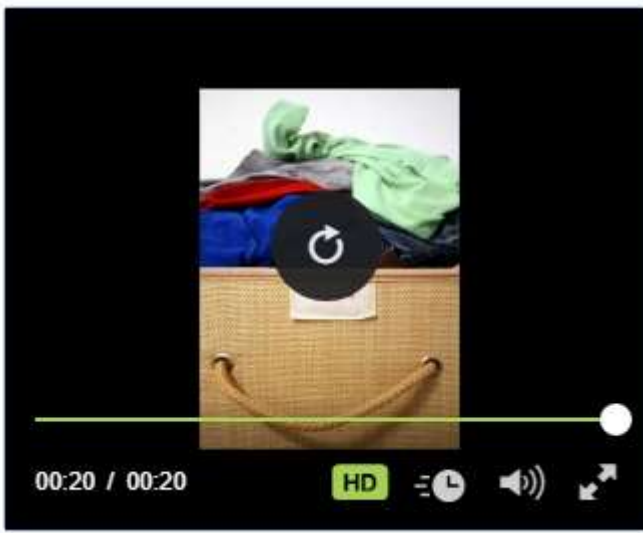


"Abbiamo sviluppato un aiuto gerarchico in cui usiamo il prompting a livello progressivo d'aiuto, dove gradualmente proviamo a leggere la parola difficile"

Trascrizione audio:

"Colin sta migliorando nella lettura, ha difficoltà a leggere le parole più lunghe. Abbiamo sviluppato un aiuto gerarchico in cui usiamo il prompting a livello graduale di aiuto, dove gradualmente proviamo a leggere la parola difficile per lui e concludo con il control prompting dicendogli la parola".

Paraprofessionista della scuola media superiore Sig.ra Oaks:



"Stiamo usando la guida graduata per insegnare a Elliot come ordinare il bucato da lavare."

Trascrizione audio:

"Stiamo usando la guida graduata per insegnare a Elliot come ordinare il bucato da lavare. Uso dei gesti fisici per aiutare Elliot a dividere i vestiti colorati dai bianchi. In seguito, riduco gradualmente i prompts, ma se commette un errore ricomincio a usare gli aiuti fisici."



INDICE

PAGINA 7 SU 60

Evidenze di ricerca per il PP

Il [Centro Nazionale di Sviluppo Professionale \(NPDC\)](#) sul Disturbo dello Spettro Autistico ha rivisto la letteratura dal 1990 al 2011 e ha riportato i [risultati nel 2014](#).

Il prompting soddisfa i criteri pratici evidence-based stabiliti dal NPDC con 32 casi studio progettati. La pratica è stata efficace per gli interventi precoci (0-2 anni) fino agli studenti con età di scuola superiore (15-22 anni) con DSA. Le pratiche evidence-based (EBP) e gli studi inclusi [nel rapporto EBP del 2014](#) descrivono in modo dettagliato il modo in cui il prompting può essere utilizzato in modo efficace per affrontare: la realtà scolastica, l'adattamento, il comportamento, la comunicazione, l'attenzione, l'attività motoria, il gioco, i prerequisiti scolastici, i risultati sociali e professionali.

Nella tabella seguente, vengono mostrati i risultati identificati dalle EBM in base all'età dei partecipanti.

| Intervento Precoce | Prescolare | Elementare | Medie | Scuola Superiore |
|--------------------|-------------------------|----------------------|-------------------------|-------------------------|
| (0-2 anni) | (3-5 anni) | (6-11 anni) | (12-14 anni) | (15-22 anni) |
| | Sociale | Sociale | Sociale | |
| | Comunicazione | Comunicazione | Comunicazione | |
| | Attenzione Condivisa | Attenzione Condivisa | | |
| | | Comportamento | | Comportamento |
| | Prerequisiti Scolastici | | Prerequisiti Scolastici | Prerequisiti Scolastici |
| Gioco | Gioco | Gioco | | |
| | Attività Motoria | Attività Motoria | | |
| | Adattamento | | | Adattamento |
| | | | | Professionalità |
| | Accademico | Accademico | Accademico | Accademico |



PP RICERCHE SULL'EVIDENZA D'EFFICACIA

Il documento contiene una breve panoramica e riferimenti bibliografici riguardo al PP



[Download PDF](#)



INDICE

PAGINA 8 SU 60

Per iniziare ...

Hai...?

- identificato il comportamento?
- raccolto i dati della linea di base tramite un'osservazione diretta ?
- fissato un obiettivo o un risultato formulato in modo chiaro: quando il comportamento deve manifestarsi, a quale specifica abilità si fa riferimento e come il gruppo di lavoro può sapere che l'abilità è stata acquisita dall'alunno?

Se la risposta a qualsiasi di queste domande è "no", rivedi la parte relative a "[come scegliere un PBE](#)" (mettere link da fare ")



INDICE

PAGINA 9 SU 60

Attività di base

Fai pratica quello che hai imparato nell'attività di base.

ISTRUZIONI PER L'ATTIVITÀ:

Inizia l'attività di base selezionando il pulsante **Begin Activity** o selezionando il pulsante per visualizzare la versione più grande.


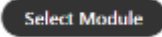


Per vedere e ascoltare il filmato:

1-connettersi a <http://afirm.fpg.unc.edu/afirm-modules>

2-registrarsi (la registrazione è gratuita)

3-cliccare su **AFIRM Modules** in alto sulla barra delle opzioni

4- Cercare  [Prompting](#) e cliccare su 

5- Scorre in basso e selez 

6-Cliccare il tasto  fino ad arrivare alla pagina 10

Page 10 of 38

7- Cliccare su  per iniziare l'esercitazione.

Introduzione

Ci sono 5 tipologie di facilitatori che vengono usati seguendo la procedura del prompting. Questi includono: prompt gestuali, verbali, visivi, di modellamento e fisici. In questa attività dovrai accostare ciascun tipo di prompt con l'esempio corretto.

View Activity

Tipi di prompt

Combina le seguenti azioni con il tipo di prompt corretto

Azioni

- Un insegnante fa "mmm" per aiutare l'alunno a leggere la parola mamma (moon-luna nell'originale).
- Una mamma accompagna la mano di sua figlia per suggerirle di usare la forchetta quando mangia.
- Un insegnante fornisce ad un alunno con DSA le diverse immagini sui passaggi necessari per fare un panino burro d'arachidi e marmellata.
- Un insegnante mima il gesto di scrivere con la penna per suggerire ad un alunno con DSA di scrivere il suo nome.
- Un papà dimostra come lavarsi i denti per facilitare suo figlio nel lavarsi i denti.

Prompt

- A) Prompt fisico
- B) Prompt Gestuale
- C) Prompt Visivo
- D) Prompt di Modellamento
- E) Prompt Verbale

Submit

Tipi di prompt

Combina le seguenti azioni con il tipo di prompt corretto

| Azioni | Prompt |
|---|---------------------------|
| -Un insegnante fa "mmm" per aiutare l'alunno a leggere la parola mamma (moon-luna nell'originale). E) Prompt Verbale | A) Prompt fisico |
| -Una mamma accompagna la mano di sua figlia per suggerirle di usare la forchetta quando mangia. A) Prompt fisico | B) Prompt Gestuale |
| -Un insegnante fornisce ad un alunno con DSA le diverse immagini sui passaggi necessari per fare un panino burro d'arachidi e marmellata. C) Prompt Visivo | C) Prompt Visivo |
| -Un insegnante mima il gesto di scrivere con la penna per suggerire ad un alunno con DSA di scrivere il suo nome. B) Prompt Gestuale | D) Prompt di Modellamento |
| -Un papà dimostra come lavarsi i denti per facilitare suo figlio nel lavarsi i denti. D) Prompt di Modellamento | E) Prompt Verbale |

Sommario

Prompt Verbale- include assistenza verbale fornita all'alunno

Prompt Gestuale - usare gesti per dare informazioni all'alunno.

Prompt Visivo – include immagini, istruzioni visive e programmi.

Prompt di Modellamento - presuppone la dimostrazione di una specifica abilità.

Prompt fisico – comporta assistere fisicamente l'alunno.



INDICE

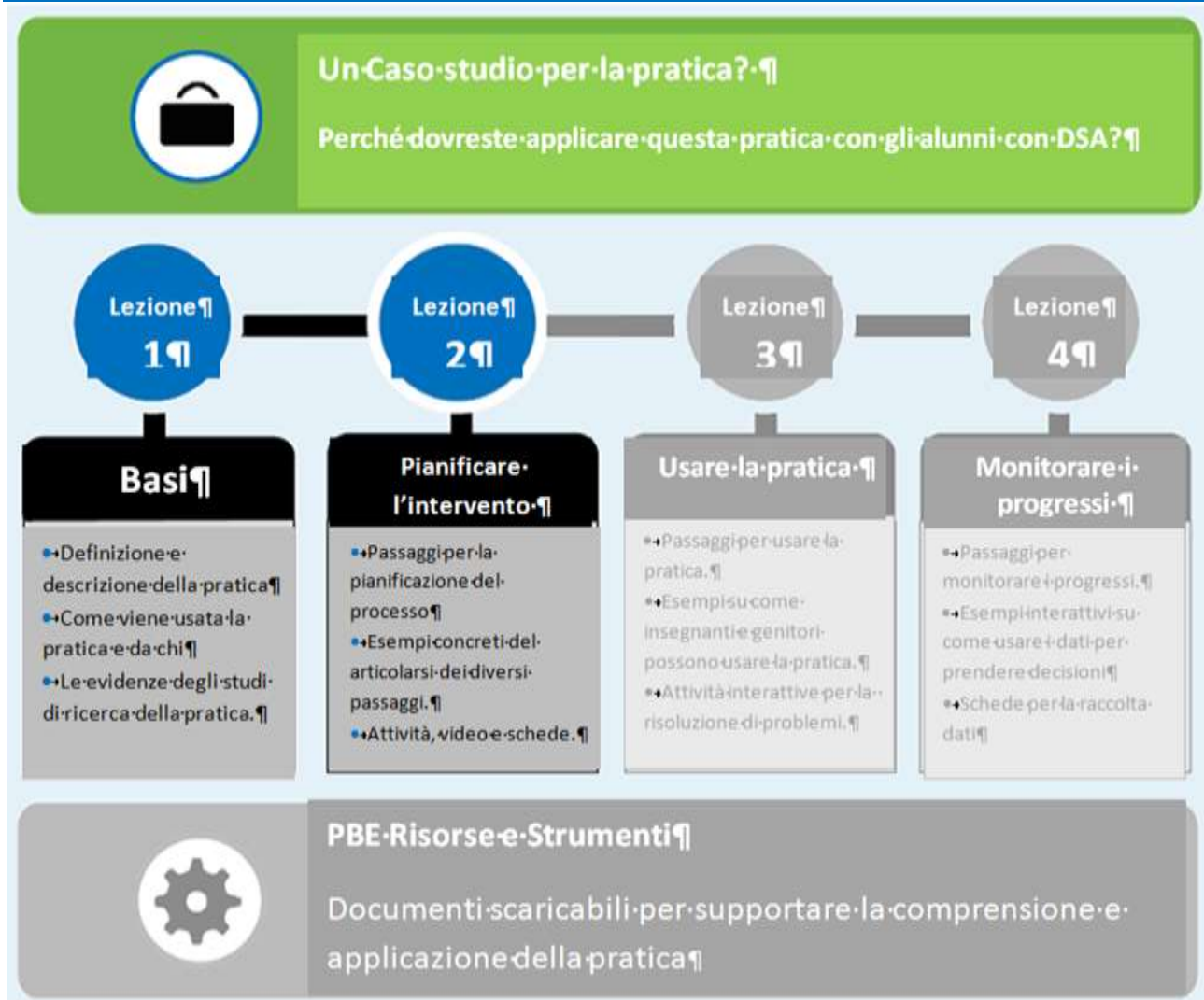
PAGINA 10 SU 60

Lezione 2: Pianificare un intervento di PP

Dopo questa lezione sarai capace di:

- Selezionare la procedura di prompting necessaria per lavorare su specifiche abilità
- Sviluppare un piano di prompting basato sull'abilità target e sulle esigenze dello studente.

Tempo di completamento: circa: 40 minuti



INDICE



PAGINA 11 SU 60

Identificare l'abilità target come un'attività discreta o concatenata

Assicurarsi che l'abilità o il comportamento su cui si vuole andare a lavorare siano definiti in termini osservabili e misurabili. Per ulteriori informazioni, fare riferimento a [Selecting an EBP](#)".

Una volta che si è sicuri di avere individuato un'abilità o un comportamento target osservabile e misurabile, è possibile definire se l'abilità o il comportamento target sia un'abilità discreta o un'abilità concatenata.

Due tipi di compiti

| TIPI DI COMPITO | DEFINIZIONE | ESEMPI |
|----------------------------|---|--|
| ABILITÀ DISCRETA | Compito che richiede una singola risposta ed è di durata relativamente corta. |  <ul style="list-style-type: none">▪ Indicare gli oggetti▪ Identificare le lettere▪ Rispondere alle domande |
| ABILITÀ CONCATENATA | Compito che richiede che una serie di singoli comportamenti siano messi in sequenza per formare un'attività più complessa. Alcune considerazioni che gli insegnanti e i professionisti dovrebbero tenere a mente: <ul style="list-style-type: none">• Numero di sequenze che compongono i diversi passaggi della catena• Se insegnare uno step alla volta• Se insegnare tutti i passaggi insieme |  <ul style="list-style-type: none">▪ Lavare le mani▪ Vestirsi▪ Cucinare▪ Passare da una classe all'altra |

Per le abilità concatenate, identificare le abilità target o i comportamenti della catena:

- Facendo riferimento alle sequenze illustrate in una ricerca o in un programma scolastico;
- Completando la catena e scrivendone ogni passo;
- Guardando qualcun altro che esegue la catena mentre si scrivono i passaggi e/o
- Analizzando che cosa è necessario fare per completare un compito e scriverne i vari passi.

Successivamente, gli insegnanti o i professionisti devono identificare:

- Il numero e la sequenza dei passaggi della catena
- Se i passaggi saranno insegnati un passo alla volta, oppure
- Se insegnare tutti i passi insieme allo stesso tempo.

Si prega di notare che, per l'attività concatenata, di solito è opportuno insegnare la catena seguendo l'ordine che tipicamente si utilizza per il completamento del compito.



Domande di controllo

Prima di selezionare una procedura di prompting, individuare se l'abilità o il comportamento target sia un compito discreto o concatenato.

Quale abilità target identificheresti come un compito discreto?

- [Mangiare con un cucchiaio](#)
- [Identificare i colori](#)
- [Impostare una tabella](#)
- [Fare uno spuntino](#)

Corretto. Identificare i colori è un abilità discreta che richiede una singola risposta per una durata relativamente breve.

Non corretto. Questa azione è un'attività concatenate che richiede diversi comportamenti o azioni differenti messi in sequenza.



INDICE

PAGINA 12 SU 60

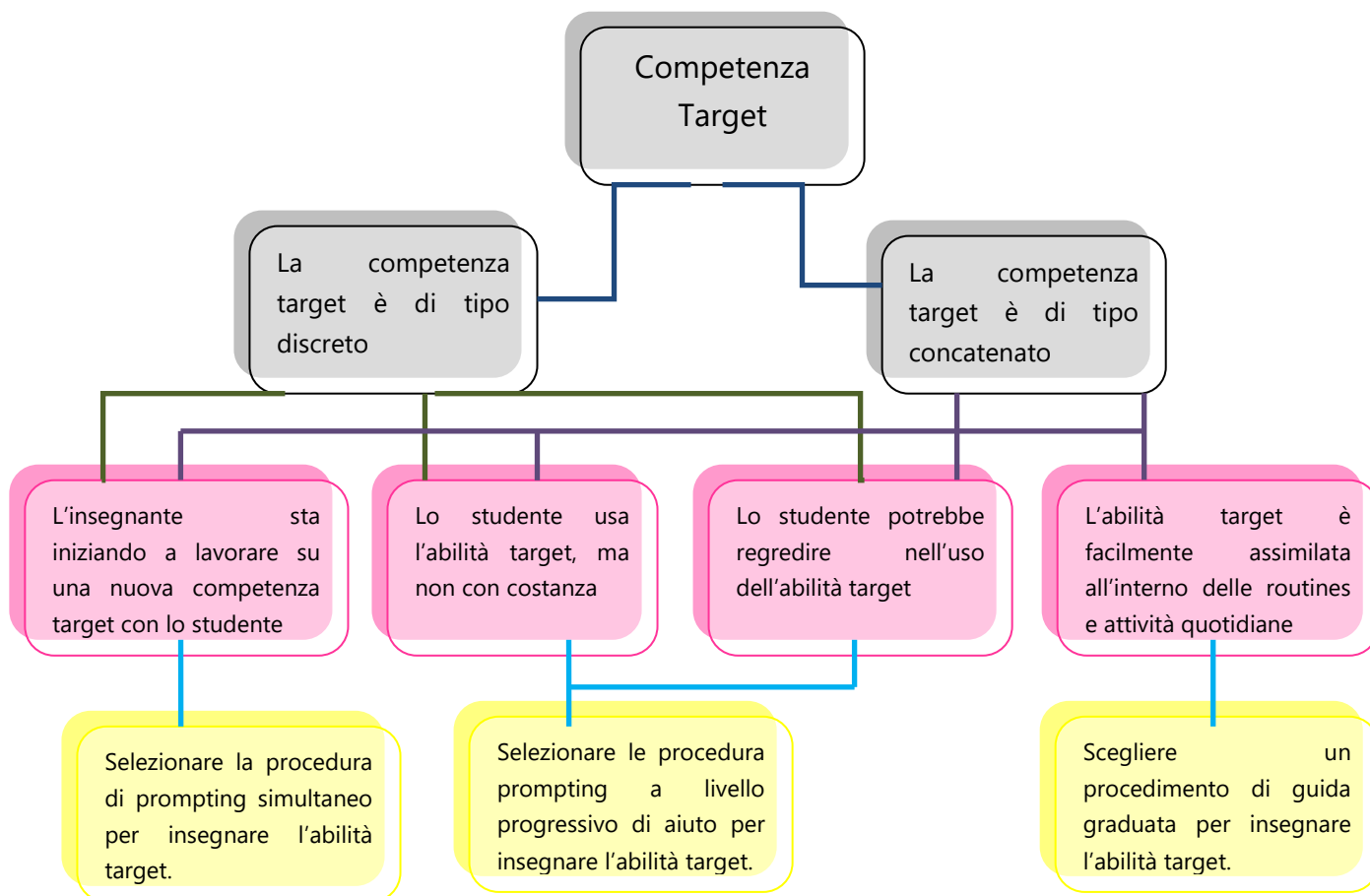
Selezionare una procedura di PP da utilizzare

Gli insegnanti e i professionisti dovrebbero fornire solo l'aiuto necessario quando utilizzano il prompting per fornire allo studente informazioni su come eseguire un'attività e per aiutarli a imparare ad usare efficacemente l'abilità target. La seguente tabella indica ciascuna delle tre procedure di PP con il tipo di attività corrispondente e la descrizione del momento in cui utilizzarle.

Tre procedure di prompting

| PROCEDURA DI PROMPTING | TIPO DI ABILITA' | QUANDO USARLA |
|---------------------------------------|---|---|
| A LIVELLO PROGRESSIVO DI AIUTO | <ul style="list-style-type: none">• Discreta• Concatenat a | <ul style="list-style-type: none">• Lo studente usa l'abilità target, ma non in modo costante.• Lo studente tende a regredire nell'uso dell'abilità target. |
| A GUIDA GRADUATA | <ul style="list-style-type: none">• Concatenat a | <ul style="list-style-type: none">• L'abilità target è facilmente assimilata all'interno delle routines e attività quotidiane.• Richiede che venga deciso momento per momento quando applicare e smorzare i prompts. Gli insegnanti hanno bisogno di conoscere bene il PP per prendere queste decisioni. |
| PROMPTING SIMULTANEO | <ul style="list-style-type: none">• Discreta• Concatenat | <ul style="list-style-type: none">• L'insegnante incomincia a lavorare a nuove attività target con lo studente. |

L'albero decisionale del Prompting



L'albero decisionale del prompting può essere usato per aiutare a determinare la procedura che dovrebbe essere usata per indirizzare a scegliere l'abilità target.

3.PP ALBERO DECISIONALE

Nel documento **Albero Decisionale per il Prompting** per comprendere quale procedura di prompting scegliere.



[Download File Word](#)



[Download PDF](#)



INDICE

PAGINA 13 SU 60

Identificare lo stimolo target

Ricorda che ogni procedura di prompting contiene tre componenti chiave (antecedente, abilità target e conseguenza). Gli insegnanti devono identificare l'antecedente che include lo stimolo target. Lo stimolo target è l'evento o la cosa che induce lo studente con DSA ad impegnarsi per raggiungere il comportamento o l'abilità desiderata. Si identifica lo stimolo target come un evento naturale, la fine di un evento o un'attività o un segnale esterno.



Tipi di stimolo target

| STIMOLI TARGET | ESEMPI |
|-------------------------------------|---|
| EVENTO NATURALE | <ul style="list-style-type: none">• Riscaldarsi dopo essere entrati in casa è uno stimolo target per togliersi la giacca.• Avere sete è lo stimolo target per chiedere un bicchiere d'acqua. |
| FINE DI UN EVENTO O ATTIVITÀ | <ul style="list-style-type: none">• Finire di leggere un testo è lo stimolo target per cominciare a rispondere alle domande riguardanti la lettura (attività successiva).• Finire un puzzle è lo stimolo target per passare ad un'attività successiva. |
| SEGNALI ESTERNI | <ul style="list-style-type: none">• Una campana è lo stimolo target per l'inizio di una nuova lezione.• Un insegnante che fa una domanda è lo stimolo target per lo studente di rispondere alla domanda. |

Assicurarsi di definire chiaramente e specificare lo stimolo target per ridurre la dipendenza dalle istruzioni e dai suggerimenti degli adulti.



INDICE

PAGINA 14 SU 60

Selezionare spunti o direzioni per le attività

Grazie alle informazioni raccolte e all'identificazione dello stimolo target, l'insegnante può individuare il suggerimento che indicherà allo studente che è il momento di utilizzare l'abilità target. I suggerimenti e le indicazioni per le attività aiutano gli studenti ad identificare lo stimolo target e poi ad impegnarsi nella risposta target.

Direttive degli spunti/compiti antecedenti



Seleziona un suggerimento per iniziare ad insegnare una serie di abilità:

- *Manipolazione del materiale o del ambiente:* organizzazione e preparazione dei materiali prima che l'allievo arrivi all'area dell'attività (ad esempio apparecchiando la tavola prima del pranzo o dello spuntino, organizzando la scrivania per il lavoro di gruppo, preparando i compiti per il tempo dedicato al lavoro individuale).
- *Indicazioni per l'attività:* fornire indicazioni di tipo verbale o visivo (ad esempio, indicando allo studente di togliere il cappotto e appenderlo, presentando le istruzioni visive di un'attività).
- *Evento che si verifica naturalmente:* l'evento si verifica naturalmente nel corso della giornata scolastica (ad esempio l'arrivo di un autobus, rientrare dall'intervallo, cambiare classe al suono della campana).

Assicurarsi che la segnalazione sia chiara, completa, specifica e mirata al livello di competenza e di interesse dell'allievo per consentirgli di capire cosa dovrebbe fare durante l'attività specifica.

Quando si applica la procedura di **prompting a livello progressivo d'aiuto**, individua, nella tabella seguente, le indicazioni per il segnale di inizio e il compito.

Tempi per fornire indicazioni per il segnale di inizio e il compito.

| TEMPI IN CUI FORNIRE INDICAZIONI | DESCRIZIONE | ESEMPIO |
|---|---|--|
| AL PRIMO LIVELLO DI PROMPT (LIVELLO INDIPENDENT E) | Il suggerimento non verrà più ripetuto (è più appropriato quando lo studente sta iniziando ad usare in modo indipendente un'attività target). | Quando lo studente entra dalla porta venendo da fuori, (stimolo target), lo suggerimento potrebbe essere l'insegnante che gli dice "togliti la giacca". Questo suggerimento del compito non verrà più ripetuto. |
| IN CIASCUNO STEP DELLA GERARCHIA DEI PROMPTS | Gli spunti o i suggerimenti per il compito sono previsti per ciascun livello della gerarchia dei prompts ed essi sono dati in modo sequenziale dal minor aiuto al maggiore (è più appropriato quando viene insegnato allo studente come utilizzare l'abilità target). | Quando lo studente entra dalla porta, venendo da fuori, (stimolo target), lo suggerimento potrebbe essere l'insegnante che gli dice "togliti la giacca". Se l'allievo non risponde, l'insegnante potrebbe dire di nuovo: "togliti la giacca", mentre indica la giacca. Se l'allievo ancora non risponde, l'insegnante dice di nuovo: "togliti la giacca", mentre mette la mano dello studente sulla giacca. Il suggerimento per il compito viene fornito per la prima volta a livello indipendente e, successivamente, ad ogni livello di prompt aggiunto nella gerarchia. |



INDICE

PAGINA 15 SU 60

37

Selezionare i rinforzi

Per aumentare la probabilità che lo studente con DSA utilizzi nuovamente l'abilità target in futuro, bisogna selezionare i rinforzi appropriati per il singolo individuo con DSA e le relative abilità target. I rinforzi devono essere il più naturali possibile e correlati all'attività che sta svolgendo.



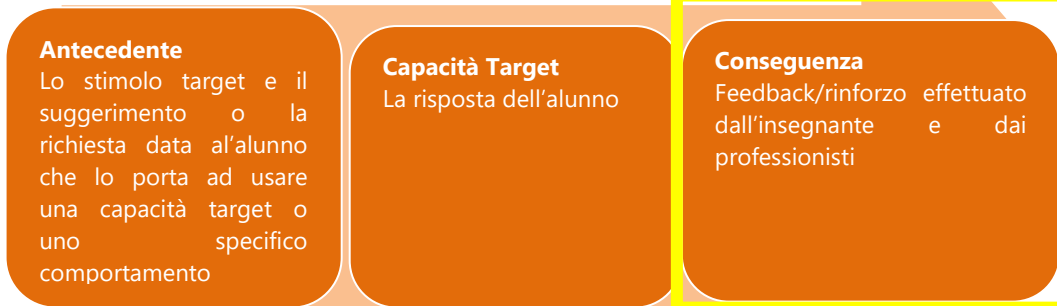
*Suggerimento
rapido*

Per ulteriori informazioni sul rinforzo accedi al modulo sul [Rinforzo](#).

Esempi di rinforzo positivo:

- Attività preferita
- Lode verbale
- Oggetti e giochi preferiti
- Attività relative all'alimentazione

Componente: conseguenza



4.R+ CHECKLIST SELEZIONE DEI RINFORZI

Usa la **Checklist per la Selezione dei Rinforzi** per identificare i potenziali rinforzi.



[Download File Word](#)



[Download PDF](#)



INDICE

PAGINA 16 SU 60

Seguire delle fasi univoche di pianificazione per la procedura di prompting selezionata

Imparare a pianificare un intervento secondo:

[Prompting a livello progressivo di aiuto](#)

[Guida graduata](#)

[Prompting simultaneo](#)



INDICE

PAGINA 17 SU 60

Procedure del prompting a livello progressivo di aiuto

Le fasi univoche di pianificazione per il Prompting a livello includono:

- [Selezionare il numero di livelli nella gerarchia degli aiuti.](#)
- [Selezionare i tipi di prompt da utilizzare.](#)
- [Mettere in sequenza gli aiuti dal minore al maggior livello di aiuto.](#)
- [Determinare la lunghezza dell'intervallo di risposta](#)



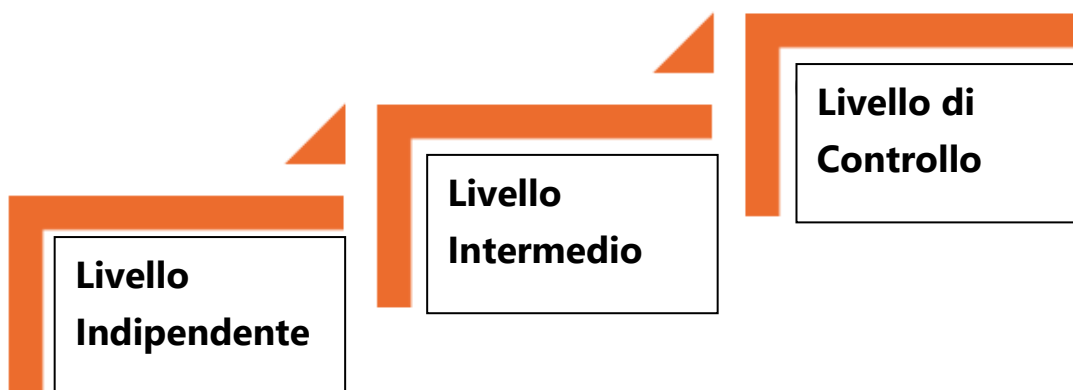
INDICE

PAGINA 18 SU 60

Selezionare il numero di livelli nella gerarchia

La procedura del Prompting a livello progressivo di aiuto richiede un minimo di tre livelli di prompt. Il primo livello è sempre il livello indipendente (nessun prompt viene utilizzato) e l'ultimo livello utilizza un prompt di controllo che assicura che lo studente risponda correttamente e utilizzi l'abilità di destinazione. I livelli intermedi forniscono più aiuto rispetto al livello indipendente, ma meno aiuto rispetto al livello di controllo. Sebbene non esista alcun limite al numero di livelli, in genere vengono utilizzati non più di cinque livelli (livello indipendente, 3 livelli intermedi e livello di controllo).

Livelli del prompt a livello progressivo di aiuto



Considera la seguente tabella quando determini livelli della gerarchia.

| CONSIDERAZIONI | DESCRIZIONE |
|---------------------------------------|--|
| CARATTERISTICHE DEL COMPITO | Sono raccomandati meno livelli intermedi per le competenze più facili, e sono necessari ulteriori livelli intermedi per competenze difficili. I livelli intermedi possono anche fornire informazioni aggiuntive allo studente. Ad esempio, quando si ascolta una parola, i livelli intermedi potrebbero essere i suoni di singole lettere o suoni con il prompt di controllo, ovvero un modello verbale della parola stessa. |
| CARATTERISTICHE DELLO STUDENTE | Aggiungendo alla gerarchia altri livelli intermedio di aiuto gli alunni dovranno aspettare più a lungo nella fase di insegnamento iniziale prima di ottenere un aiuto. Questi livelli aggiuntivi |

potrebbero comportare minore attenzione e comportamenti problema.

Una gerarchia di prompting con diversi livelli intermedi non è una buona scelta per un allievo che fatica a rimanere sull'attività. Tuttavia, i livelli intermedi multipli sono una buona scelta per gli studenti che hanno bisogno di molta assistenza per completare con successo un'abilità.

TEMPO NECESSARIO

Poiché vengono aggiunti ulteriori prompt a livello intermedio, il compito richiederà più tempo e possono essere utilizzate meno prove durante una sessione di insegnamento. Ad esempio, l'insegnamento iniziale richiederà più tempo in una gerarchia di 5 livelli rispetto a una con 3 livelli poiché gli studenti potrebbero aver bisogno di progredire per ciascun livello prima di utilizzare con successo l'abilità o il comportamento target.



INDICE

PAGINA 19 SU 60

Selezionare i tipi di prompts da utilizzare

Qualsiasi numero, combinazioni, tipi di prompts o differenti varianti dello stesso prompt possono essere utilizzati per ogni livello della gerarchia.

Cinque tipi di prompts:

1. Gestuale
2. Verbale
3. Visivo
4. Modellamento (completo, parziale)
5. Fisico (completo, parziale)



*Suggerimento
rapido*

Guarda la [Che Cos'è il PP'?](#) per accedere ad una descrizione dettagliata e corredata di esempi riguardo ai 5 tipi di prompts.

Figura 1 L'insegnante sta utilizzando un prompt fisico per aiutare lo studente a scrivere il suo nome

Per aiutarti a selezionare i tipi di prompts, considera quanto segue:

-Caratteristiche dell'allievo: ad esempio, se un allievo fa fatica ad imitare gli altri, il modellamento potrebbe non essere un buon tipo di prompt da utilizzare. Tuttavia, se l'allievo è bravo ad imitare gli altri, il modellamento sarebbe una buona scelta come prompt

-Caratteristiche dell'abilità: considera la corrispondenza tra il tipo di prompt con l'abilità insegnata. Ad esempio, quando si insegna a leggere ad uno studente, i suggerimenti verbali sarebbero più utili. Tuttavia, se si insegna ad uno studente come seguire un programma di immagini, sarebbero utili suggerimenti gestuali o pittorici.



INDICE

PAGINA 20 SU 60

La sequenza dei prompts nel livello progressivo d'aiuto.

Organizzare i prompts selezionati dal minor al maggior grado di assistenza. Il livello indipendente è il primo livello della gerarchia degli aiuti e include lo stimolo target e una probabile direzione dello stimolo e dell'attività. Per i livelli successivi, gli insegnanti forniscono i suggerimenti con maggiore livello di assistenza. Il livello di controllo degli aiuti è l'ultimo livello della gerarchia dei prompts e assicura che l'allievo utilizzi correttamente l'abilità.

Considera le seguenti domande quando viene eseguito il prompt con un livello progressivo d'aiuto.

- Quali tipi di suggerimenti sono stati utilizzati per insegnare nuove abilità agli studenti?
- Allo studente è stato insegnato come utilizzare questo tipo di abilità prima, o altri professionisti si sono concentrati su altri tipi di competenze?
- Quali tipi di aiuti hanno avuto più successo nell'insegnamento di diverse competenze allo studente?
- Quando è richiesto un prompt, quale tipo di prompt viene utilizzato più spesso con lo studente?
- Se questa abilità/attività è stata insegnata con successo ad altri studenti con DSA, qual è stata la sequenza di aiuto progressivo utilizzata?
- Lo studente utilizza correttamente l'abilità quando ciascun prompt viene utilizzato separatamente?²²

La tabella fornisce un esempio di gerarchia dei prompts.

Esempio di gerarchia di un prompt

35 $4\frac{3}{4} - 2\frac{1}{2} =$

A $1\frac{1}{4}$

B $1\frac{3}{4}$

C $2\frac{1}{4}$

D $2\frac{3}{4}$

Abilità target: sollevare la mano per chiedere aiuto

Stimolo target: un problema di matematica difficile

| Livello | Tipo di prompt | Esempio |
|--|-----------------------------------|---|
| <i>Indipendente</i> (gli studenti sono in grado di eseguire l'abilità target senza assistenza aggiuntiva) | Nessun Prompt | L'insegnante non fornisce nessun prompt. |
| <i>Intermedio</i> (primo livello di prompt) | Prompt verbale | L'insegnante dice "Alza la mano se vuoi che ti aiuti". |
| <i>Intermedio</i> (secondo livello di prompt) | Prompt verbale e modello parziale | L'insegnante dice "Alza la mano se vuoi che ti aiuti", alzando per metà la mano. |
| <i>Prompt di controllo</i> (il prompt è fornito in modo che lo studente utilizzi l'abilità target correttamente) | Prompt verbale e fisico | L'insegnante dice "Alza la mano se vuoi che ti aiuti" alzando il gomito dell'allievo. |



INDICE

PAGINA 21 SU 60

Determinare la lunghezza dell'intervallo di risposta

L'intervallo di risposta è la quantità di tempo che lo studente ha per rispondere dopo ogni livello della gerarchia dei prompts. A ogni livello, l'insegnante fornirà allo studente la stessa quantità di tempo per rispondere. Se lo studente risponde correttamente, bisogna fornire allo studente un rinforzo. Se lo studente non utilizza correttamente l'abilità target, l'insegnante deve fornire il prompt del livello successivo della gerarchia. Gli intervalli di risposta sono di solito pochi secondi (3-5 secondi).



Nel determinare la lunghezza di un intervallo di risposta, considerare quanto segue:

- **Caratteristiche dell'insegnante:** Gli insegnanti determinano quanto tempo è necessario agli studenti per rispondere quando possono eseguire con successo un'abilità o un comportamento target. Per un intervallo di risposta, è in genere sufficiente aggiungere alcuni secondi a questo tempo.
- **Caratteristiche delle attività:** Considerare quanto tempo occorre ad un altro studente con DSA per utilizzare una simile abilità e selezionare questa quantità di tempo come intervallo di risposta.
- **La quantità di tempo di cui uno studente ha bisogno per iniziare e completare un'attività:** Ad esempio, ad un allievo si potrebbero dare 3 secondi per iniziare a lavare le mani, ma l'attività potrebbe richiedere 45 secondi per essere completata. L'insegnante potrebbe selezionare un intervallo di risposta di 5 secondi e 60 secondi per completare il lavaggio delle mani in un tempo ragionevole.



INDICE

PAGINA 22 SU 60

Identificare le attività e i tempi per l'utilizzo del prompting a livello progressivo di aiuto.

Il Prompting a livello progressivo di aiuto può essere utilizzato in svariate attività, tra cui:

| | |
|---|--|
|  |  |
| <p>Sessioni didattiche dirette: Piccoli gruppi Individuali A uno a uno con l'insegnante Grandi gruppi</p> | <p>Incorporato nelle attività in corso: Tempo libero Intervalli Attività in comunità</p> |

Considerare quanto segue prima di applicare le procedure del prompting a livello progressivo di aiuto:

- Identificare tutte le volte durante il giorno in cui l'alunno potrebbe aver bisogno di aiuto per l'utilizzo dell'abilità target. Ad esempio, quando lo studente deve andare in bagno, utilizzare un cucchiaio o pulire un'area di lavoro. Identificare altresì gli insegnanti che daranno le relative istruzioni per queste attività.
- Individuare routine e attività specifiche in cui le competenze target possano essere incorporate. Ad esempio, i compiti scolastici potrebbero essere inseriti nel tempo libero per un bambino prescolare e le abilità sociali potrebbero essere incorporate nel periodo del pranzo per uno studente di scuola superiore. Assicurarsi di decidere quali insegnanti o professionisti applicheranno la procedura del prompting, quali suggerimenti l'insegnante utilizzerà per eseguire un processo e quanto tempo passerà tra le varie attività (ad esempio 2 minuti, 30 minuti, 3 ore).
- Identificare quando e dove si daranno istruzioni dirette (ad es. piccoli gruppi, individualmente).

L'elaborazione del **Piano Lavoro di Prompting a livello progressivo di aiuto** semplifica la fase di pianificazione. Se non si capisce qualche parte del piano di lavoro, fare riferimento al modulo per ulteriori spiegazioni. Il piano di lavoro deve essere completato prima di utilizzare la pratica.



5.PP PIANO DI LAVORO PROMPTING A LIVELLO PROGRESSIVO DI AIUTO

Usa il **Piano di Lavoro Prompting** a livello progressivo di aiuto prima di usare la procedura.



[Download File Word](#)



[Download PDF](#)



INDICE

PAGINA 23 SU 60

Procedure di prompting a guida graduata

Le fasi univoche di pianificazione per le procedure di prompting della guida graduata includono:

- [Identificare il prompt di controllo](#)
- [Determinare la lunghezza dell'intervallo di risposta](#)
- [Specificare le procedure di riduzione dell'aiuto](#)



INDICE

PAGINA 24 SU 60

Identificare il prompt di controllo

Il prompt di controllo assicura che l'alunno con DSA esegua correttamente l'abilità/comportamento target. Con la guida graduata, i suggerimenti sono quasi sempre fisici (i suggerimenti verbali possono essere usati con gli studenti con maggiori abilità linguistiche). Quando si forniscono suggerimenti fisici è necessario posizionarsi dietro allo studente per poter insegnare movimenti più naturali. È bene fare attenzione a non forzare o ledere lo studente quando si utilizzano i prompts fisici.



*Suggerimento
rapido*

Prova diversi suggerimenti per vedere quali riescono ad aiutare l'alunno con ASD a completare correttamente l'attività.

Cosa si deve fare se un allievo si oppone a un prompt fisico?

- Tenere le mani degli studenti in posizione, piuttosto che forzare il movimento.
- Quando la resistenza diminuisce, continuare a promuovere il movimento.
- Assicurarsi che tutti i membri del team comprendano lo scopo e la natura dei prompt fisici.

Video Storia



Punti chiave

- Notare come i membri del team provano diversi prompts di controllo.
- Pensare a quale prompts di controllo si desidera sottoporre allo studente.

Per ascoltare i tre file audio:

1-connettersi a <http://afirm.fpg.unc.edu/afirm-modules>

2-registrarsi (la registrazione è gratuita)

3-cliccare su **AFIRM Modules** in alto sulla barra delle opzioni

4- Cercare **PP Prompting** e cliccare su **Select Module**

5- Scorre in basso e selez **View Module**

6-Cliccare il tasto **NEXT >** fino ad arrivare alla pagina 25

7- Cliccare su  per ascoltare i diversi audio.



Page 25 of 60

Trascrizione del video

00: 00: 00,500 -> 00: 00: 05,500

(Musica introduttiva)

00: 00: 07,000 -> 00: 00: 10,500

Narratore: "Per identificare un prompt di controllo, i membri del team possono provare diversi aiuti

00: 00: 11,000 -> 00: 00: 16,500

per vedere quale prompt è il meno restrittivo ed assicura che lo studente esegua l'attività.

00: 00: 17,000 -> 00: 00: 21,500

I membri del team nei seguenti clip cercano di identificare un prompt di controllo per aiutare

00: 00: 22,000 -> 00: 00: 27,500

lo studente che si lava i denti. Nella prima clip, l'adulto utilizza un prompt fisico per aiutare

00: 00: 28,000 -> 00: 00: 30,500

l'allievo ad eseguire l'attività target. "

00: 00: 31,000 -> 00: 00: 36,500

(Sfondo: bambino che parla fuori dallo schermo)

Adulto: "Nolan, laviamoci i denti, pronti? Strofini, strofini, strofini".

00: 00: 37,000 -> 00: 00: 40,500

Narratore: "Lo studente ha lavato i denti quando è stato fornito con un prompt fisico.

00: 00: 41,000 -> 00: 00: 43,500

La squadra decide di provare un prompt gestuale per determinare se lo studente

00: 00: 44,000 -> 00: 00: 48,500

esegue l'attività target con un prompt meno restrittivo".

00: 00: 49,000 -> 00: 00: 58,500

Adulto: "Strofini, strofini, strofini, buon lavoro, buon lavoro, Nolan, strofini, strofini, strofini.

00: 00: 59,000 -> 00: 01: 08,500

Adulto: Buon lavoro. Buon lavoro. Nolan, strofini, strofini, strofini. Buon lavoro, Nolan. Bel lavoro. Sì."

00: 01: 09,000 -> 00: 01: 12,500

Narratore: "Lo studente è stato in grado di spazzolare i denti quando è stato fornito un prompt gestuale

00: 01: 13,000 -> 00: 01: 16,500

e minimi aiuti fisici. I membri del team decidono di utilizzare una

00: 01: 17,000 -> 00: 01: 22,500

combinazione di prompts gestuali e fisici meno restrittivi come

00: 01: 23,000 -> 00: 01: 25,500

il prompt di controllo per questo studente".

00: 01: 26,000 -> 00: 01: 30,500

(Riproduzione musicale).



INDICE

PAGINA 25 SU 60

Determinare la lunghezza dell'intervallo di risposta

L'intervallo di risposta è la quantità di tempo in cui lo studente deve rispondere. Con la guida graduata, si dovrebbe verificare un breve intervallo di risposta di un paio di secondi dopo la consegna dello stimolo target, seguendo lo suggerimento e la direzione del compito. L'intervallo di risposta breve offre un'opportunità per lo studente di iniziare una catena propria.



Nel determinare la lunghezza di un intervallo di risposta considerare quanto segue:

- **Caratteristiche dell'insegnante:** Gli insegnanti determinano quanto tempo richiedere allo studente per rispondere quando può eseguire con successo un'abilità o un comportamento target. L'aggiunta di alcuni secondi è di solito sufficiente per un intervallo di risposta.
- **Caratteristiche delle attività:** Considerare quanto tempo occorre a un altro studente con DSA per utilizzare una simile abilità e selezionare questa quantità di tempo come intervallo di risposta.
- La **quantità di tempo in cui uno studente può iniziare e completare un'attività:** Ad esempio, ad uno studente si potrebbero dare 3 secondi per iniziare a lavare le mani, ma l'attività potrebbe richiedere 45 secondi per essere completata. L'insegnante potrebbe selezionare un intervallo di risposta di 5 secondi e 60 secondi per completare il lavaggio a mano in un tempo ragionevole.



INDICE

PAGINA 26 SU 60

Specificare le procedure di riduzione graduale del prompt

Poiché gli studenti diventano man mano più esperti nell'abilità target concatenata, i suggerimenti dovranno essere diradati. Con la guida graduata, le decisioni per ridurre i suggerimenti avvengono nel contesto delle routine e delle attività in corso. Tuttavia, è necessario pianificare strategie chiare per la riduzione per diminuire la dipendenza degli studenti dai prompts. Nella tabella sottostante vengono riportate una serie di strategie per ridurre gli aiuti

Strategie di Prompting

| STRATEGIA PER RIDURRE GLI AIUTI | DESCRIZIONE |
|---|--|
| RIDURRE L'INTENSITÀ DEL PROMPT | L'intensità si riferisce all'insieme dell'assistenza utilizzata quando si somministra un prompt fisico. Per esempio, un insegnante potrebbe guidare la mano dello studente con un colpetto o una spinta. |
| FORNIRE MENO ASSISTENZA PER CAMBIARE IL TIPO DI PROMPT | Quando lo studente diventa più bravo, l'insegnante deve smettere di usare gli aiuti fisici e cominciare ad usare gli aiuti verbali. |
| RIMUOVERE IMMEDIATAMENTE IL PROMPT | Una volta che lo studente comincia ad utilizzare l'abilità o il comportamento target, l'insegnante rimuove l'aiuto. |



INDICE

PAGINA 27 SU 60

Identificare le attività e i tempi di utilizzo della guida graduata

La guida graduata viene usata per insegnare le abilità concatenate (ad esempio, vestirsi, bere da una tazza, farsi il bagno, lavarsi le mani, pettinarsi i capelli, lavare i piatti).



Segui le istruzioni riportate di seguito per scegliere una tempistica:

- Fare un'analisi delle attività e dei comportamenti quotidiani e determinare quando e dove la catena di azioni è necessaria.
- Se vengono individuati pochi momenti che avvengono naturalmente nella giornata in cui insegnare la catena di azioni, è bene istituire dei momenti appositamente creati per insegnare l'abilità. Ad esempio, se si sta insegnando a uno studente a lavare i piatti, l'allievo potrebbe lavare i piatti dopo la colazione e il pranzo. Gli insegnanti possono costruire un'altra opportunità facendo lavare i contenitori dei colori utilizzati in un progetto artistico.

È bene elaborare un **Piano di lavoro per la guida graduata** in grado di accompagnare la fase di pianificazione. Se non si capisce qualche parte del piano di lavoro, fare riferimento al modulo per ulteriori spiegazioni. Il foglio pianificazione deve essere completato prima di iniziare le attività.

6.PP PIANO DI LAVORO PROMPTING A GUIDA GRADUATA

Usa il **Piano di Lavoro Prompting a Guida Graduata** prima di usare la procedura.



[Download File Word](#)



[Download PDF](#)



PAGINA 28 SU 60

Procedure di Prompting Simultaneo

Le fasi univoche di pianificazione per il prompting simultaneo sono:

- [Identificare un prompt di controllo](#)
- [Determinare la lunghezza dell'intervallo di risposta](#)




INDICE

PAGINA 29 SU 60

Identificare il prompt di controllo

Il prompt di controllo assicura che lo studente con DSA esegua correttamente l'abilità/comportamento target. Bisogna provare diversi suggerimenti per vedere quali di essi sono riusciti a portare lo studente con DSA ad eseguire correttamente l'attività. Il prompt di controllo identificato dovrebbe generare un comportamento corretto. Bisogna utilizzare il prompt meno intrusivo che assicura che lo studente utilizzi costantemente l'abilità/comportamento target.



Suggerimento rapido

ul sito <http://afirm.fpg.unc.edu/afirm-module> potrai ascoltare come tre differenti professionisti hanno applicato gli Interventi



Domande di controllo

La signora Garcia sta selezionando un prompt di controllo per assicurare che Sean esegua l'abilità target di ordinare la biancheria (colori chiari e colori scuri). Ha provato diversi suggerimenti per vedere quali riescano a convincere Sean a completare correttamente il compito.

| Prompt | Livello di successo |
|--|--|
| Fornire un aiuto visivo (per esempio, per i capi chiari, viene mostrata a Sean una carta simbolica di colore chiaro, alla quale corrisponde la stessa carta sul cestino dei panni chiari) | Sean è in grado di dividere la biancheria correttamente il 70% delle volte |
| Fornire un aiuto verbale (per esempio, "la maglietta bianca va nel cestino chiaro") | Sean è in grado di dividere la biancheria correttamente il 60% delle volte |
| Fornire un aiuto fisico completo (per esempio utilizzare un aiuto fisico del tipo mano sulla mano facendogli prendere l'indumento di colore chiaro e metterlo insieme nel cestino dei capi chiari) | Sean è in grado di dividere la biancheria correttamente il 95% delle volte |
| Fornire un aiuto fisico parziale (per esempio, stare dietro a Sean e spingere il suo gomito nella direzione del cestino di smistamento corretto.) | Sean è in grado di dividere la biancheria correttamente il 95% delle volte |

Quale prompt dovrebbe scegliere la sig.ra Garcia come prompt di controllo?

- [Prompt visuale](#)
- [Prompt verbale](#)
- [Prompt fisico completo](#)
- [Prompt fisico parziale](#)

Corretto. La sig.ra Garcia dovrebbe scegliere come prompt di controllo il prompt fisico parziale, perché è l'aiuto meno intrusivo per aiutare Sean a smistare la biancheria.

Non corretto. Questo prompt non è indicato come prompt di controllo per Sean.



INDICE

PAGINA 30 SU 60

Determinare la lunghezza dell'intervallo di risposta

Bisogna ricordare che il prompting simultaneo utilizza due tipi di sessioni: sessioni di insegnamento e sessioni di prova. Per le sessioni di insegnamento, l'insegnante richiama l'attenzione dell'allievo, presenta la consegna o lo stimolo e poi fornisce il prompt di controllo prima che lo studente abbia la possibilità di rispondere. Dopo il prompt di controllo, l'insegnante dovrebbe fornire un intervallo di risposta entro il quale lo studente deve rispondere.

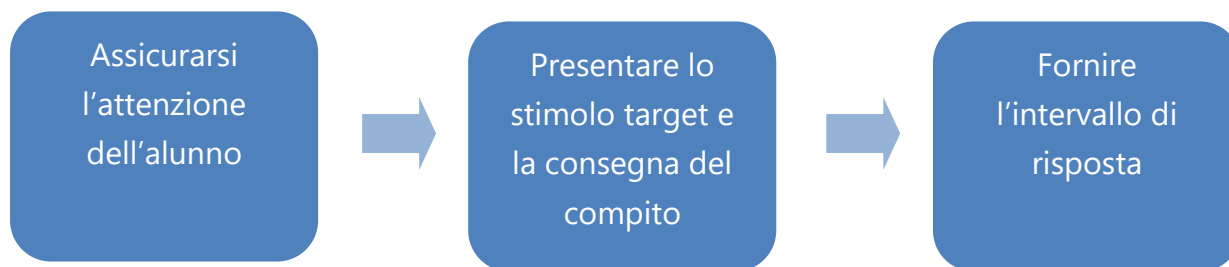
Processo della sessione di insegnamento



Nota: quando il prompt di controllo è un prompt fisico completo (cioè bisogna guidare fisicamente lo studente per completare l'attività), non viene fornito alcun intervallo di risposta aggiuntivo. Se l'allievo risponde correttamente al prompt di controllo, l'insegnante fornisce il rinforzo. Tuttavia, se l'allievo non utilizza correttamente l'abilità target, l'insegnante ignora o corregge la risposta e si sposta verso il processo successivo.

Con le sessioni di prova, l'insegnante si assicura di avere l'attenzione del soggetto, presenta allo studente lo stimolo target e le indicazioni/spunti per il compito, quindi aspetta per il tempo previsto dall'intervallo di risposta. In questa fase non viene fornito nessun prompt.

Processo della sessione di prova (nessun aiuto richiesto)



Gli intervalli di risposta sono di solito di pochi secondi (3-5 secondi).

Nel determinare la lunghezza di un intervallo di risposta bisogna considerare quanto segue:

- **Caratteristiche dello studente:** Gli insegnanti/professionisti determinano quanto tempo necessita lo studente per rispondere ed mettere in atto con successo un'abilità o un comportamento target. A questa tempistica per arrivare al tempo necessario per rispettare l'intervallo di risposta dell'alunno in genere è sufficiente aggiungere alcuni secondi.
- **Caratteristiche delle attività:** Considerare quanto tempo occorre ad un altro studente con DSA per utilizzare una simile abilità e selezionare questa quantità di tempo come intervallo di risposta.
- **La quantità di tempo di cui un allievo necessita per iniziare e completare un'attività:** Ad esempio, ad un allievo potrebbero servire 3 secondi per iniziare a lavarsi le mani, ma l'attività potrebbe richiedere 45 secondi per essere completata. L'insegnante potrebbe selezionare un intervallo di risposta di 5 secondi e 60 secondi per completare il lavaggio delle mani in un tempo ragionevole.



PAGINA 31 SU 60

Identificare le attività e i tempi per l'utilizzo del prompting simultaneo.

Il prompting simultaneo può essere utilizzato in varie attività:

- Consegne per insegnare delle abilità specifiche (ad esempio indicare i colori, rispondere alle domande)
 - Momento di lavoro individuale
 - Momenti in piccolo gruppo

Può essere incluso in attività in corso per insegnare delle competenze concatenate (ad esempio, cucinare, lavarsi le mani).

E'importante individuare due momenti separati in cui svolgere le due diverse sessioni (istruttiva e prova) necessarie per il prompting simultaneo.

Determinate quante prove verranno attuate

durante ogni sessione istruttiva e di prova considerando le caratteristiche dello studente (in che modo lo studente acquisisce nuove competenze) e le caratteristiche dell'abilità.

Dovrebbero essere effettuate almeno cinque prove in ogni sessione istruttiva per ogni abilità. Per le attività concatenate, vengono insegnate tutte le fasi della catena simultaneamente in base a come deve essere eseguita. Sono necessarie meno prove per le sessioni di prova (due o tre per ogni abilità target). Lo scopo delle sessioni di prova è semplicemente quello di misurare i progressi e l'apprendimento. Per le competenze concatenate, la sessione di prova può essere un'occasione per far praticare l'abilità.

Viene elaborato un piano di lavoro per il prompting simultaneo in grado di agevolare la fase di pianificazione. Se non si capisce qualche parte del piano di lavoro, fare riferimento al modulo per ulteriori spiegazioni. Il foglio di pianificazione deve essere completato prima dell'attività.



Lo studente è in grado di cucinare con successo con l'aiuto dell'adulto

7.PP PIANO DI LAVORO PROMPTING SIMULTANEO

Usa il **Piano di Lavoro Prompting Simultaneo** prima di usare la procedura.



[Download File Word](#)



[Download PDF](#)



INDICE

PAGINA 32 SU 60

Attività di pianificazione

Pratica quello che hai imparato nell'attività di pianificazione.

ISTRUZIONI PER L'ATTIVITÀ:

Iniziare l'attività di pianificazione selezionando il pulsante Begin Activity o selezionando il pulsante per visualizzare la versione più grande.

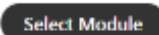


Per vedere e ascoltare il file video:

1-connettersi a <http://afirm.fpg.unc.edu/afirm-modules>

2-registrarsi (la registrazione è gratuita)

3-cliccare su **AFIRM Modules** in alto sulla barra delle opzioni

4- Cercare  **Prompting** e cliccare su 

5- Scorre in basso e selez 

6-Cliccare il tasto  fino ad arrivare alla pagina 33

7- Cliccare su

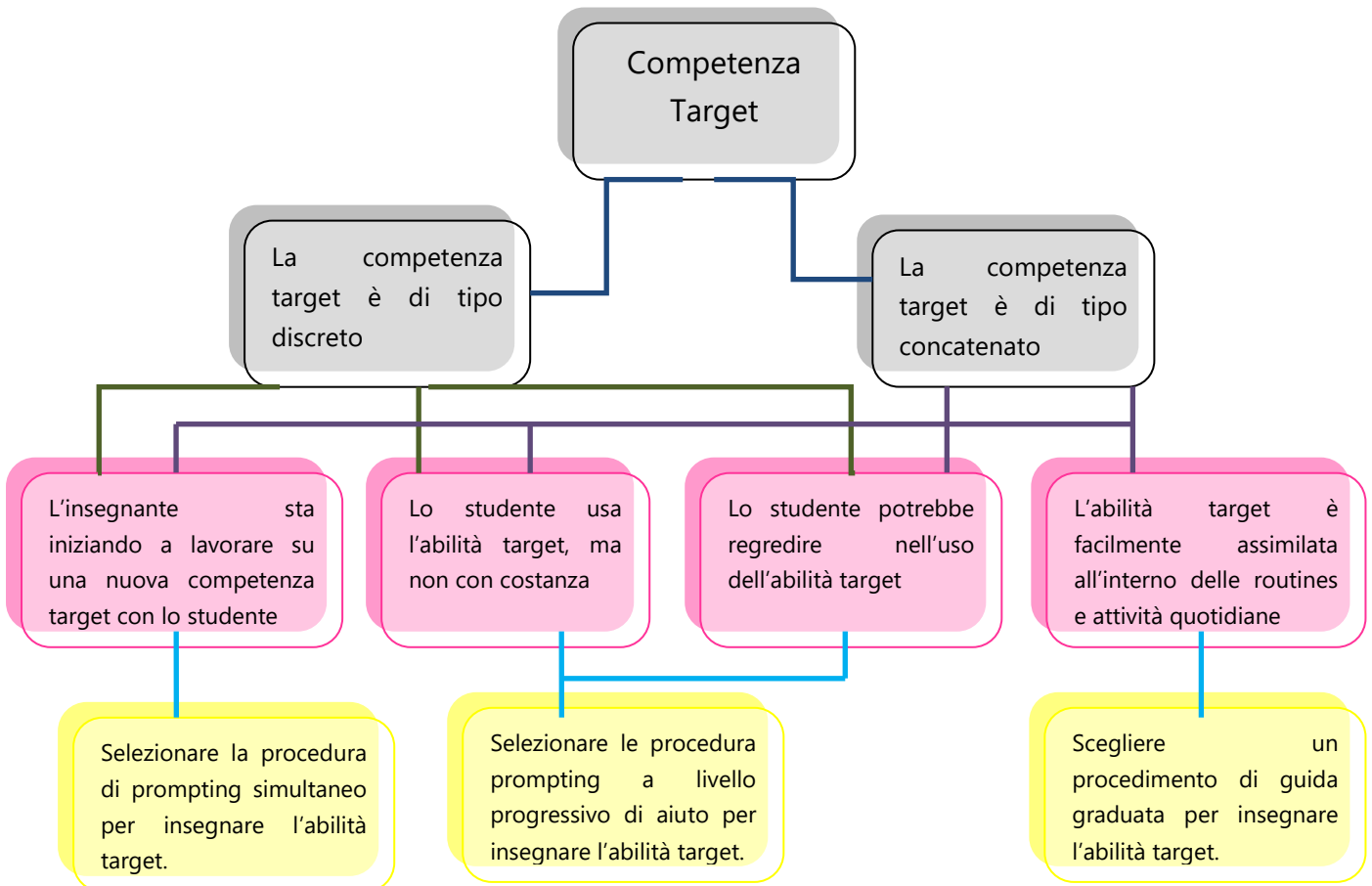
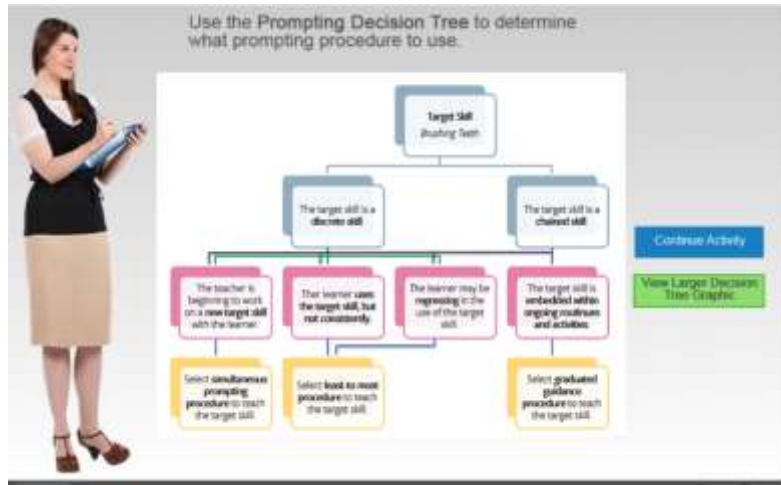


per iniziare l'esercitazione.



Page 33 of 60

Breve riassunto della consegna dell'attività: Ms. Herris vuole insegnare al suo alunno ha lavarsi i denti, ma non sa quale strategia di prompting usare. Zach è capace di lavarsi i denti, ma non in modo costante senza l'aiuto dell'insegnante. Può lavorare con il suo alunno riguardo a questa abilità solamente durante il pranzo. Usando l'Albero decisionale per il Prompting aiuta l'insegnante a capire quale strategia di prompting usare



L'abilità sui cui si vuole andare a lavorare è un

[Abilità discreta](#)

[Abilità concatenata](#)

NON CORRETTO

CORRETTO

Feedback

Lavarsi i denti è un'abilità concatenata, poiché richiede di mettere in atto una serie di comportamenti in sequenza per creare abilità più complesse.

Sulla base della situazione specifica, quale affermazione è corretta riguardo all'abilità target, lavarsi i denti:

Lavarsi i denti è per l'alunno una nuova abilità che non ha mai usato nel passato.

L'alunno fa ricorso a questa abilità ma non in modo costante.

L'alunno potrebbe regredire nell'uso dell'abilità target.

L'abilità target può essere inclusa facilmente con le attività e routines che attualmente l'alunno segue.

CORRETTO

NON CORRETTO

Feedback

Zach è capace di lavarsi i denti, ma non in modo costante. Questa abilità può essere inclusa nelle routine presenti nella vita dell'alunno (ad es. dopo colazione, merenda e pranzo), Ms Harris è possibilitata a lavorare su questa abilità una sola volta al giorno dopo pranzo.

Quale procedura di prompting Ms. harris dovrebbe scegliere?

[Procedura di prompting simultaneo](#)

[Procedura di prompting a livello graduale di aiuto](#)

[Procedura di prompting a guida graduale](#)

CORRETTO

NON CORRETTO

Feedback

La procedura di prompting a livello graduale di aiuto risponde ai bisogni di Zach nel modo migliore. Lui è capace di lavarsi i denti, ma non nel modo corretto. La procedura di prompting a livello graduale di aiuto è usata abitualmente in situazioni del genere. Se Ms. Harris fosse in grado di inserire la routines di lavarsi i denti in diversi momenti della giornata, allora la procedura di prompting a guida graduale potrebbe essere un'alternativa valida. In ogni caso Ms Harris dovrebbe avere una buona familiarità con le procedure di prompting prima di usare il prompting a guida graduale. Questa procedura è complessa da usare soprattutto per quanto riguarda il decidere quando fornire dei suggerimenti e quando invece togliere tali aiuti durante i momenti della giornata che possono essere usati come opportunità di apprendimento.



INDICE

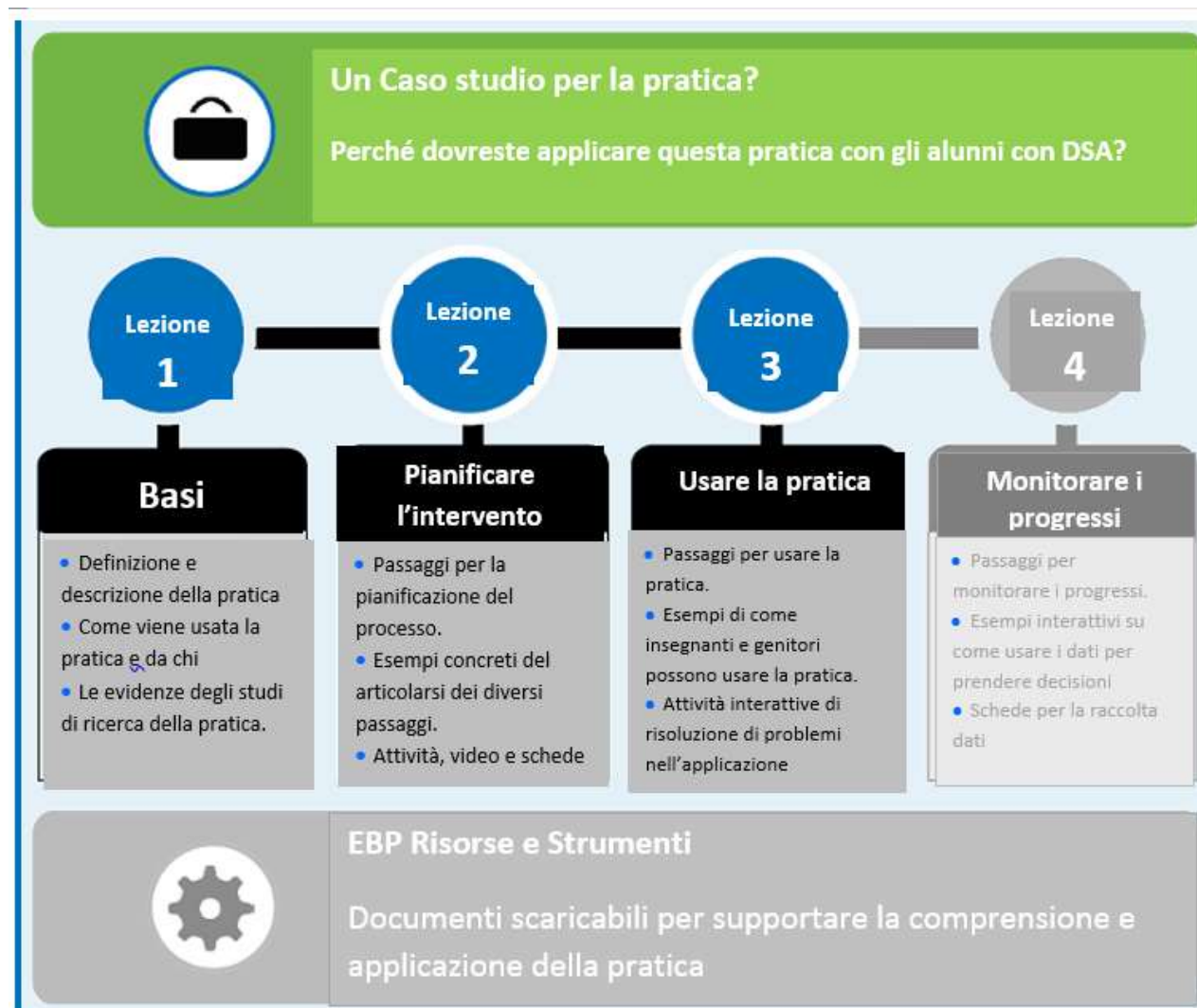
PAGINA 33 SU 60

Lezione 3: Usare il PP

Dopo questa lezione sarai in grado di:

- Ottenere l'attenzione dello studente prima di fornire lo stimolo e la consegna del compito.
- Come rispondere ai tentativi dell'allievo di portare a termine un compito seguendo la procedure di PP selezionata: (cioè a livello progressivo d'aiuto, a guida graduata e prompting simultaneo).

Tempo per completare questa parte: approssimativamente 40 minuti.



INDICE

PAGINA 34 SU 60

76

Seguire le fasi univoche per utilizzare il prompting a livello progressivo d'aiuto.

Il processo di utilizzo del prompting varia a seconda della modalità selezionata.

I passaggi per l'utilizzo del prompting a livello progressivo d'aiuto includono:

[Ottenere l'attenzione dello studente, fornire lo stimolo e un esempio.](#)

[Attendere che lo studente risponda.](#)

[Rispondere ai tentativi dello studente.](#)



INDICE

PAGINA 35 SU 60

Ottenere l'attenzione dello studente, fornire lo stimolo e un esempio.

Ottenere l'attenzione dell'alunno:

- Fornendo lo stimolo target,
- usando una strategia per catturare l'attenzione (ad esempio, dire il nome dello studente, avere un contatto fisico con lo studente),
- fornendo la consegna del compito o un input.

Diversi comportamenti possono segnalare di essere riusciti di aver catturato l'attenzione di uno studente, e tra questi vengono inclusi:

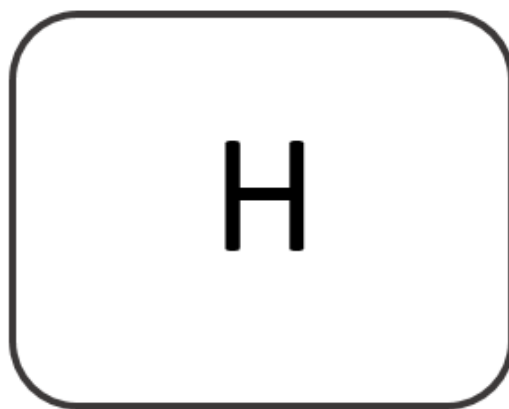
- Il contatto oculare.
- Rispondere allo stimolo fornito.
- Toccare lo stimolo visivo
- Fare riferimento alla consegna data.

Una volta che l'insegnante ha ottenuto l'attenzione dello studente, viene presentata la consegna o lo suggerimento relativo al compito per consentire allo studente di sapere cosa deve fare.

Esempio:

Un insegnante dice: "Guarda, Mark." Mark guarda in direzione dell'insegnante. L'insegnante gli presenta una carta con la lettera "H" dice: "Che lettera è questa, Mark?" indicando la scheda.

L'insegnante ha ottenuto l'attenzione dello studente dicendo: "Guarda Mark". L'insegnante sapeva di aver ottenuto l'attenzione di Mark perché guardava verso di lui. Lo stimolo bersaglio è la carta con la lettera "H". Lo suggerimento o il compito è l'insegnante che dice: "Che lettera è questa, Mark?"



INDICE

PAGINA 36 SU 60

Attendere che lo studente risponda

Nella fase di pianificazione, è stata determinata la durata dell'intervallo di risposta. Attendere l'intervallo di risposta designato prima di fornire un supporto più intensivo.



Suggerimento rapido

Le procedure di prompting vengono spesso utilizzate in combinazione con la tecnica del time delay, un'altra pratica basata sull'evidenza. Per ulteriori informazioni, consultare il [time delay](#).



INDICE

PAGINA 37 SU 60

Rispondi ai tentativi dello studente.

Gli insegnanti e i professionisti rispondono allo studente quando utilizza l'abilità target in modo corretto, in modo errato, o quando non cerca di usare la suddetta abilità. Utilizza lo schema qui sotto come guida.

Risposte dello studente

L'alunno ha risposto correttamente

Offrire un rinforzo (lode, accesso ad oggetti, pausa) e Verbalizzare ciò che lo studente ha appena fatto

L'alunno non ha risposto correttamente

Interrompere la risposta incorretta,
Utilizzare il prompt successivo nella gerarchia dei livelli di aiuto e Continuare ad offrire prompt successivi nella gerarchia fino a quando non risponde correttamente, quindi offrire un rinforzo.

L'alunno non risponde

Utilizzare il prompt successivo nella gerarchia e Continuare ad offrire prompt successivi nella gerarchia fino a quando non risponde correttamente, quindi offrire un rinforzo.



8.PP DIAGRAMMA PER IL PROMPTING A LIVELLO PROGRESSIVO D'AIUTO

Usa il diagramma per capire come rispondere all'alunni



[Download File Word](#)



[Download PDF](#)

Video Storia: Utilizzare il prompting a livello progressivo d'aiuto



Punti chiave:

- Notare come l'adulto utilizza il prompting least-to-most.
- Descrivere i livelli di prompting utilizzati dall'adulto.

Per visualizzare il caso clinico relativo all'applicazione del PP:

1-connettersi a <http://afirm.fpg.unc.edu/afirm-modules>

2-registrarsi (la registrazione è gratuita)



3-cliccare su **AFIRM Modules** in alto sulla barra delle opzioni

4- Cercare **PP Prompting** e cliccare su **Select Module**

5- Scorre in basso e selezionare **View Module**

6- Cliccare il tasto **NEXT >** fino ad arrivare alla pagina 38

Page 38 of 60

7- Cliccare su  per visualizzare il video

7- Mentre guardi il video : fai attenzione ai **Punti Chiave**

**Qui di seguito viene riportata la traduzione della trascrizione dell'audio del video:
Trascrizione dell'audio**

00: 00: 00,500 -> 00: 00: 05,500

(Intro musicale)

00: 00: 07,000 -> 00: 00: 12,500

Narratore: "L'adulto sta usando il prompting a livello progressivo d'aiuto per aiutare lo studente a lavarsi le mani.

00: 00: 13,000 -> 00: 00: 15,500

Nota come l'adulto fornisce un intervallo di risposta in modo tale che lo studente possa rispondere.

00: 00: 16,000 -> 00: 00: 21,500

Se lo studente non risponde correttamente, l'adulto fornisce un prompt di livello superiore".

00: 00: 22,000 -> 00: 00: 29,500

(Sottofondo: adulti e bambini che parlano)

Adulto: "Lavati le mani.

00: 00: 30,000 -> 00: 00: 59,500

Adulto: Ora prendi il sapone, per favore. Buono. Apri l'acqua. Strofina, strofina. Strofina, strofina. Strofina, strofina. Strofina, strofina. Chiudi l'acqua.

00: 01: 00,000 -> 00: 01: 18,500

Adulto: Asciugamano. Chiudi l'acqua, continua a gocciolare. Buon lavoro. Strofina, strofina, asciugamano. Bravo."

00: 01: 19,000 -> 00: 01: 22,500

Narratore: "Avete notato che l'adulto è passato da un'unità gerarchica di prompting fino ad una corretta

00: 01: 23,000 -> 00: 01: 29,500

risposta? Inizialmente, l'adulto forniva indicazioni verbali per i passaggi del lavaggio delle mani.

00: 01: 30,000 -> 00: 01: 33,500

Se lo studente non rispondeva, l'adulto forniva una gestualità puntando o strofinando le sue mani.

00: 01: 34,000 -> 00: 01: 39,500

Se questi richiami non avevano successo, l'adulto forniva un prompt fisico

00: 01: 40,000 -> 00: 01: 42,500

guidando le mani dello studente per assicurarsi che rispondesse correttamente.

00: 01: 43,000 -> 00: 01: 46,500

Hai notato anche che l'adulto ha fornito la lode verbale come rinforzo? "

00: 01: 47,000 -> 00: 01: 51,500

(Musica d'uscita).



INDICE

PAGINA 38 SU 60

Seguire le fasi univoche per l'utilizzo della guida graduata

Il processo di utilizzo del prompting varia a seconda della procedura di prompting selezionata.

Le fasi univoche da utilizzare nella la guida graduata includono:

[Assicurarsi l'attenzione dello studente, fornire stimoli e suggerimenti.](#)

[Attendere che lo studente risponda](#)

[Rispondere ai tentativi dello studente](#)



INDICE

PAGINA 39 SU 60

Stabilire l'attenzione dell'allievo, fornire lo stimolo e fornire un suggerimento

Quando si utilizza la guida graduata, gli insegnanti:

- Mi avvicinano lo studente con DSA,
- Mi assicuro di avere la sua attenzione,
- Presento lo stimolo target o richiamo l'attenzione dello studente allo stimolo target, e
- Fornisco la consegna del compito.

Esempio:

Alice è rientrata da fuori e indossa la giacca. La signora Stokes si avvicina ad Alice e la chiama con il suo nome (fornisce il suggerimento). La signora Stokes poi dice: "Hai ancora la giacca" (richiamando l'attenzione dello studente sullo stimolo target); e dice: "E' ora di togliere la giacca" (consegna).



INDICE

PAGINA 40 SU 60

Attendere che lo studente risponda

Nella fase di pianificazione è stata determinata la durata dell'intervallo di risposta. Attendere l'intervallo di risposta designato prima di fornire un maggiore supporto allo studente.



*Suggerimento
rapido*

Le procedure di prompting vengono spesso utilizzate combinate al Time Delay, un'altra pratica basata sull'evidenza. Per ulteriori informazioni, consultare il [time delay module](#).



INDICE

PAGINA 41 SU 60

Rispondere ai tentativi dello studente

Gli insegnanti e i professionisti dovranno rispondere agli studenti in base al loro comportamento. Utilizza lo schema qui sotto come guida.



Suggerimento rapido

L'immagine descrive l'azione di tenere le mani vicino alle mani dello studente in modo da poter guidare

Risposte allo studente tramite la guida graduata

| Se l'alunno non risponde dopo un intervallo di risposta breve | Se l'alunno smette di fare la catena delle azioni | Se l'alunno inizia ad usare l'abilità target in modo non corretto | Se l'alunno fa resistenza al prompt fisico |
|--|--|---|--|
| Fornire la quantità e il tipo di aiuto di cui l'alunno necessita per cominciare a compiere la catena. Quando l'alunno comincia le azioni concatenate, ridurre l'intensità o la quantità di aiuto e cominciare a osservare come risponde lo studente. | Fornire immediatamente la quantità e il tipo di aiuto di cui l'alunno necessita per le azioni concatenate correttamente. | Bloccare immediatamente quel movimento e fornire la quantità e il tipo di aiuto di cui l'alunno necessita per compiere le azioni concatenate correttamente. | Bloccare immediatamente quel movimento e fornire la quantità e il tipo di aiuto di cui l'alunno necessita per compiere azioni concatenate correttamente. |

| Quando l'alunno completa le azioni concatenate correttamente | Alla fine della catena | Se la resistenza si verifica alla fine della catena |
|--|---|---|
| Fornire lodi verbali e incoraggiamenti. | Fornire all'alunno un rinforzo per completare la sequenza delle azioni concatenate. | Non fornire alcun rinforzo Smettere di insegnare la competenza o il comportamento target fino a quando l'alunno non mostra maggior resistenza Iniziare ad insegnare la competenza dall'inizio della catena di azioni. |



9.PP DIAGRAMMA PER IL PROMPTING A GUIDA GRADUATA

Usa il diagramma per capire come rispondere all'alunni



[Download File Word](#)



[Download PDF](#)

Video Storia: Usare il prompting a guida graduata



Punti chiave:

- Notare come l'adulto segua lo studente tenendo le mani vicino alle mani del suo studente.
- Determinare se l'adulto risponde allo studente fornendo il tipo di prompt richiesto per consentire all'insegnante di iniziare l'esecuzione dell'attività.

Per visualizzare il caso clinico relativo all'applicazione del PP:

1-connettersi a <http://afirm.fpg.unc.edu/afirm-modules>

2-registrarsi (la registrazione è gratuita)

3-cliccare su **AFIRM Modules** in alto sulla barra delle opzioni

4- Cercare **PP Prompting** e cliccare su **Select Module**

5- Scorre in basso e selezionare **View Module**

6- Cliccare il tasto **NEXT >** fino ad arrivare alla pagina 42

7- Cliccare su  per visualizzare il video

7- Mentre guardi il video : fai attenzione ai **Punti Chiave**



**Qui di seguito viene riportata la traduzione della trascrizione dell'audio del video:
Trascrizione dell'audio**

00: 00: 00,500 -> 00: 00: 05,500
(Intro musicale)

00: 00: 07,000 -> 00: 00: 12,500
Narratore: "Guarda un adulto utilizzare la guida graduata per aiutare lo studente a riordinare i colori.

00: 00: 13,000 -> 00: 00: 16,500
Nota come l'adulto rimane dietro lo studente seguendolo ".

00: 00: 17,000 -> 00: 01: 12,500
Bambino: (suoni grunting)

00: 01: 13,000 -> 00: 01: 17,500
Narratore: "Hai notato come l'adulto abbia messo le mani vicino alle mani dello studente?"

00: 01: 18,000 -> 00: 01: 21,500
Seguendo da dietro lo studente, l'adulto è stato in grado di guidare subito lo studente

00: 01: 22,000 -> 00: 01: 24,500
per completare il compito di riordinare i colori ".

00: 01: 25,000 -> 00: 01: 29,500
(Musica d'uscita).



INDICE

PAGINA 42 SU 60

Seguire le fasi univoche per l'utilizzo del prompting simultaneo

Il processo di utilizzo del prompting varia a seconda della procedura selezionata.

I passaggi univoci per l'utilizzo del prompting simultaneo includono:

[-Stabilire l'attenzione dello studente, fornire gli stimoli e suggerimenti.](#)

[-Condurre le sessioni di insegnamento](#)

[-Condurre le sessioni di prova](#)



INDICE

PAGINA 43 SU 60

Stabilire l'attenzione dello studente, fornire gli stimoli e suggerimenti

Quando l'insegnante utilizza il prompting simultaneo:

- Propone lo stimolo target,
- Utilizza una strategia per richiamare l'attenzione (ad esempio, dire il nome dello studente o avere un contatto fisico con lo studente) e/o
- Presentare la consegna del compito o uno suggerimento.

Esempio:

La signora Young sta insegnando a Thomas ad identificare le parole guardandole. Dice: "Thomas" (ottenere l'attenzione). Poi presenta una scheda con la parola "Tu" ("tu" è lo stimolo target). La signora Young dice: "Che cosa è questa parola?" (Consegna del compito o suggerimento).



INDICE

PAGINA 44 SU 60

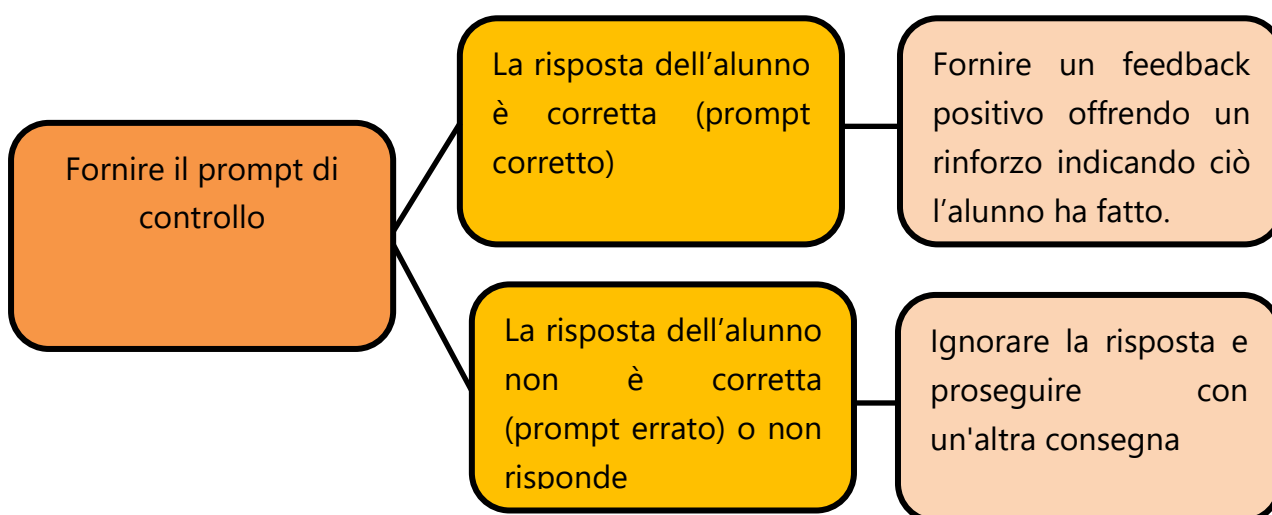
Condurre le sessioni di insegnamento

Per le sessioni di insegnamento, gli insegnanti e i professionisti forniscono immediatamente il prompt di controllo allo studente. Dopo essersi assicurati l'attenzione, presentando lo stimolo bersaglio e fornendo la consegna del compito/suggerimento, gli insegnanti forniscono immediatamente il prompt di controllo.

Nell'esempio precedente, dopo che la signora Young chiede a Thomas di identificare la parola, avrebbe dovuto dire immediatamente "Tu". Dicendolo, "tu" sarebbe il prompt di controllo.

Utilizza lo schema qui sotto come guida.

Sessione di insegnamento del prompting



10.PP DIAGRAMMA PER IL PROMPTING SIMULTANEO

Usa il diagramma per capire come rispondere all'alunni

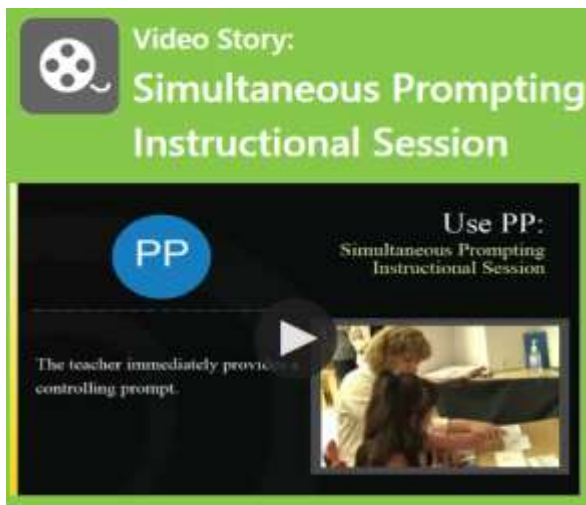


[Download File Word](#)



[Download PDF](#)

Video Storia: Sessione istruttiva del prompting simultaneo



Punti chiave:

- Determinare il prompt di controllo utilizzato dall'adulto.
- Notare come l'adulto utilizza immediatamente il prompt di controllo.

Per visualizzare il caso clinico relativo all'applicazione del PP:

1-connettersi a <http://afirm.fpg.unc.edu/afirm-modules>

2-registrarsi (la registrazione è gratuita)



3-cliccare su **AFIRM Modules** in alto sulla barra delle opzioni

4- Cercare **PP Prompting** e cliccare su **Select Module**

5- Scorre in basso e selezionare **View Module**

6- Cliccare il tasto **NEXT >** fino ad arrivare alla pagina 45



7- Cliccare su  per visualizzare il video

7- Mentre guardi il video : fai attenzione ai **Punti Chiave**

Trascrizione dell'audio:

00: 00: 00,500 -> 00: 00: 05,500

(Intro musicale)

00: 00: 07,000 -> 00: 00: 12,500

Narratore: "L'insegnante sta conducendo una sessione istruttiva usando il prompting simultaneo.

00: 00: 13,000 -> 00: 00: 16,500

Durante questa sessione, l'insegnante fornisce immediatamente un prompt di controllo utilizzando una

00: 00: 17,000 -> 00: 00: 21,500

combinazione di un prompt fisico e un prompt verbale per aiutare lo studente a leggere ogni parola.

00: 00: 22,000 -> 00: 00: 27,500

Notare verso la fine, l'insegnante fornisce allo studente un rinforzo positivo dicendo: 'Ottimo!' "

00: 00: 28,000 -> 00: 00: 35,500

Studente: "Ba owl, uh owl".

Insegnante: "Questo. E' Un. Cagnolino. Bravo!"

00: 00: 36,000 -> 00: 00: 40,500

(Musica d'uscita).



INDICE

PAGINA 45 SU 60

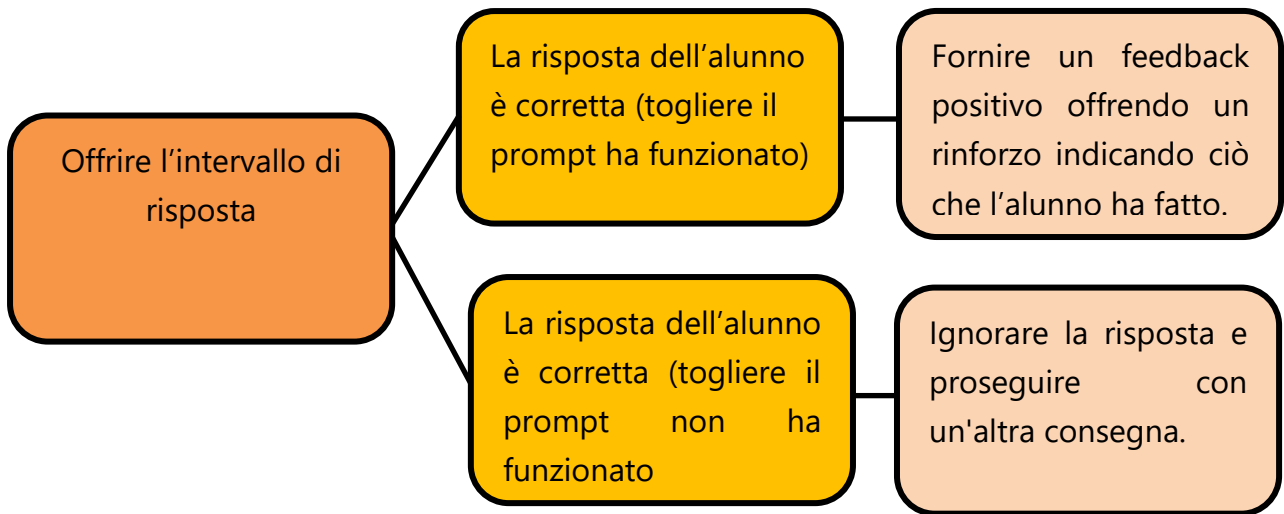
Condurre le sessioni di prova

Dopo aver richiamato l'attenzione, presentando lo stimolo bersaglio e fornendo la consegna dello suggerimento/compito, l'insegnante o il professionista fornisce l'intervallo di risposta (non viene fornito alcun prompt).

Nell'esempio precedente, dopo che la signora Young chiede a Thomas di identificare la parola, guardava Thomas in attesa che fornisse la risposta.

Utilizza lo schema qui sotto come guida.

Sessione di prova del prompting



10.PP DIAGRAMMA PER IL PROMPTING SIMULTANEO

Usa il diagramma per capire come rispondere all'alunni



[Download File Word](#)



[Download PDF](#)

Video Storia: Sessione di prova del prompting simultaneo



Punti chiave:

- Notare come l'adulto non fornisce un prompt fisico.
- Pensare al motivo per cui l'adulto non fornisce un prompt di controllo.

Per visualizzare il caso clinico relativo all'applicazione del PP:

1-connettersi a <http://afirm.fpg.unc.edu/afirm-modules>

2-registrarsi (la registrazione è gratuita)

3-cliccare su **AFIRM Modules** in alto sulla barra delle opzioni

4- Cercare **PP Prompting** e cliccare su **Select Module**

5- Scorre in basso e selezionare **View Module**

6- Cliccare il tasto **NEXT >** fino ad arrivare alla pagina 45

7- Cliccare su  per visualizzare il video

7- Mentre guardi il video : fai attenzione ai **Punti Chiave**



Trascrizione dell'audio:

00: 00: 00,500 -> 00: 00: 05,500

(Intro musicale)

00: 00: 07,000 -> 00: 00: 12,500

Narratore: "L'insegnante sta conducendo una sessione di prova utilizzando il prompting simultaneo.

00: 00: 13,000 -> 00: 00: 16,500

Notate, l'insegnante non fornisce un prompt di controllo per valutare il progresso dello studente ".

00: 00: 17,000 -> 00: 00: 21,500

Studente: "Questo". Maestro: "Questo".

Studente: "È. Maestro:" È ".

00: 00: 22,000 -> 00: 00: 24,500

Studente: "O." Insegnante: "O."

Studente: "Ro." Insegnante: "Che cos'è questa parola?"

00: 00: 25,000 -> 00: 00: 26,500

Studente: "Nero. Insegnante:" Nero, giusto ".

00: 00: 27,000 -> 00: 00: 31,500

(Musica d'uscita).



INDICE

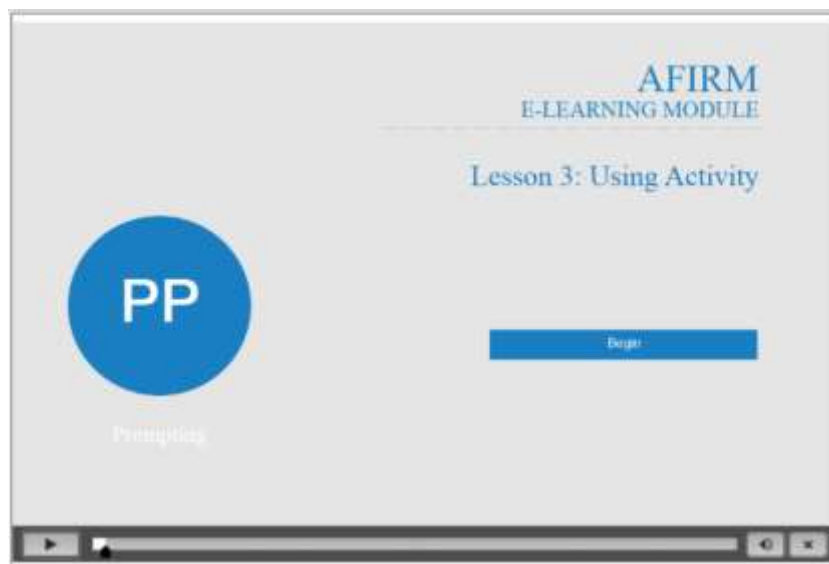
PAGINA 46 SU 60

Utilizzo dell'attività

Fai pratica con quello che hai imparato nella sessione **Using Activity**.

ISTRUZIONI PER L'ATTIVITÀ:

Inizia la sessione Using Activity selezionando il pulsante **Begin Activity** o selezionando il pulsante per visualizzare la versione più grande.



Per vedere e ascoltare il file video:

1-connettersi a <http://afirm.fpg.unc.edu/afirm-modules>

2-registrarsi (la registrazione è gratuita)

3-cliccare su **AFIRM Modules** in alto sulla barra delle opzioni



4- Cercare **PP** Prompting e cliccare su **Select Module**

5- Scorre in basso e selezionare **View Module**

6-Cliccare il tasto **NEXT >** fino ad arrivare alla pagina 47



7- Cliccare su



per iniziare l'esercitazione.

More, please...



Rodney sta lavorando su un nuovo comportamento, chiedere "ancora" dicendo "Ancora, per favore". La sua insegnante, Ms. Lewis, ha deciso di lavorare su questa abilità durante lo snack. Ms. Lewis ha scritto la seguente definizione, osservabile e misurabile, del comportamento: "Rodney chiederà di avere ancora uno snack dicendo "Ancora, per favore", per due volte su tre durante il momento dello snack. Ms Lewis e il gruppo di lavoro di Rodney hanno deciso di usare il prompting simultaneo per insegnare questa nuova abilità.

Lo snack preferito di Rodney sono i salatini a forma di pesce rosso. Per la sessione di insegnamento, il gruppo di lavoro ha deciso che Ms Lewis darà a Rodney tre salatini. Il salatino sarà fuori dalla portata dell'alunno, ma collocato sul tavolo in modo visibile. Quando Rodney prende il salatino, Ms Lewis cercherà di cogliere la sua attenzione chiamandolo per nome. Quando lui guarderà nella sua direzione, lei fornirà il prompting di controllo "ancora, per favore".

Proceed



ANCORA, PER FAVORE

Che cosa dovrebbe fare Ms. Lewis se Rodney rispondesse "Ancora per favore" of 2

- [Dare a Rodney solo pochi salatini in modo da poter provare un'altra volta.](#)
- [Dire "Ottimo lavoro hai chiesto per avere altri salatini".](#)
- [Dare a Rodney un'intera scatola di salatini.](#)
- [Dare a Rodney solo alcuni salatini e dire "Ottimo lavoro hai chiesto per avere altri salatini".](#)

Clear

Submit

CORRETTO

NON CORRETTO

Feedback



Ms. Lewis dovrebbe dare un feedback positivo in base a cosa ha fatto Rodney E dargli solo alcuni salatini come rinforzo. Ms Lewis non dovrebbe dare l'intera confezione, in modo da poter fare un'altra prova dopo che Rodney ha mangiato i salatini che gli sono stati dati. Ricorda, è importante dare entrambi tipi di rinforzo e dichiarare cosa l'alunno ha fatto.

Continue

SESSIONE DI PROVA

Ms. Lewis monitora i progressi di Rodney conducendo sessioni di prova. Durante le sessioni di prova, Ms Lewis dovrebbe:

- [Fornire il prompt di controllo.](#)
- [Dare un prompt meno intrusivo del prompt di controllo.](#)
- [Solamente aspettare per l'intervallo di risposta concordato.](#)

Clear

Submit

CORRETTO

NON CORRETTO

Feedback

Durante la sessione di prova, Ms Lewis deve aspettare per il tempo deciso per l'intervallo di risposta e non fornire nessun prompt. La sessione di prova viene fatta per monitorare i miglioramenti dell'alunno. Se Rodney non risponde o non risponde correttamente dopo l'intervallo di risposta, Ms Lewis dovrebbe passare alla prova successiva.

Conclusion



INDICE

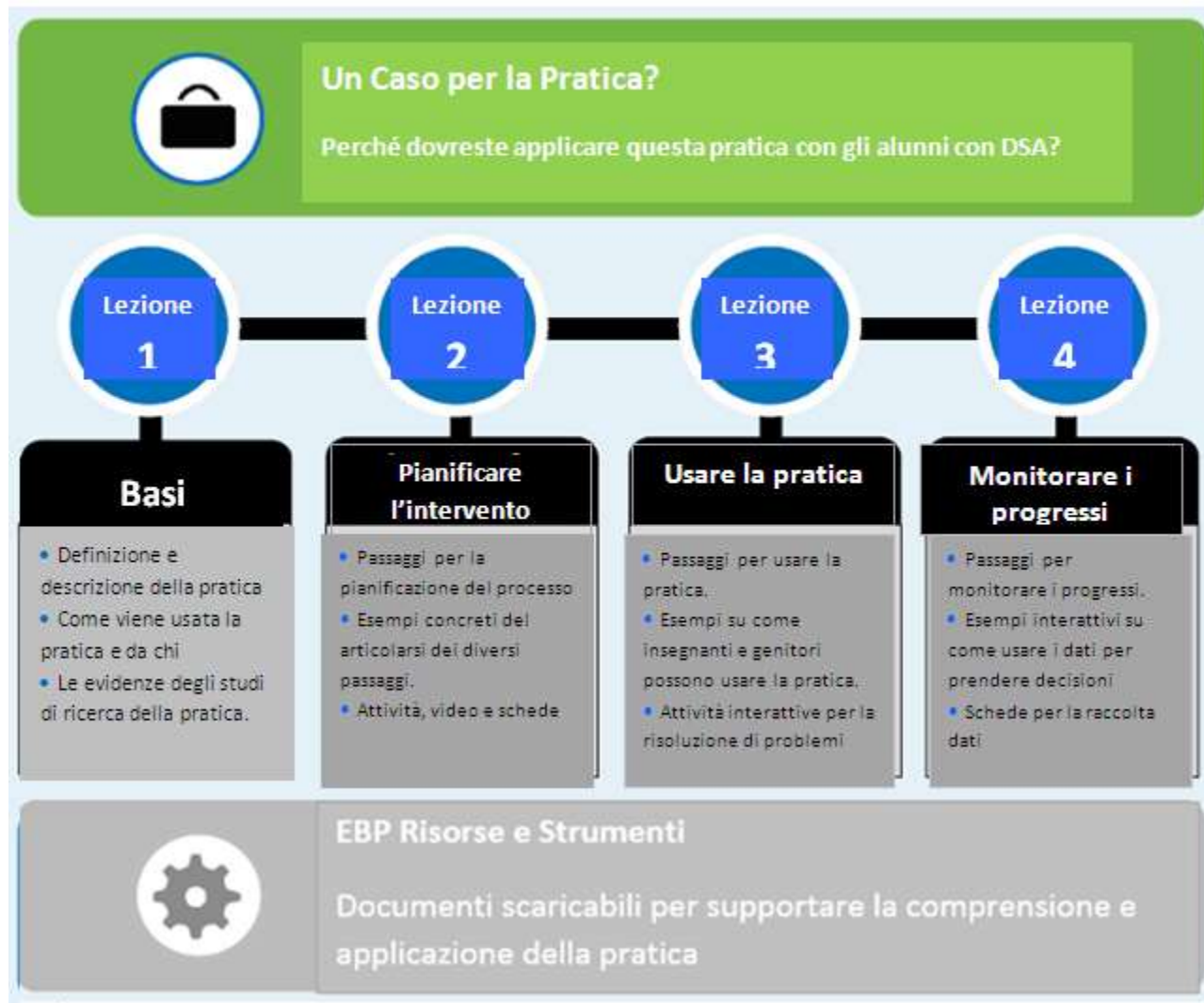
PAGINA 47 SU 60

Lezione 4: Monitorare il PP

Dopo questa lezione sarai in grado di:

- Pianificare un modo per raccogliere e analizzare i dati sui comportamenti target.
- Determinare se lo studente con DSA ha fatto progressi sulla base dei dati raccolti.

Tempo per completare questa parte: approssimativamente 30 minuti.



INDICE

PAGINA 48 SU 60

Raccogliere i dati sui comportamenti target

I dati devono essere raccolti per determinare i progressi che un allievo sta facendo e i passi successivi da fare. I tipi di dati raccolti differiscono in base alla procedura di prompting utilizzata.

Ulteriori informazioni sulla raccolta dei dati per:

[Prompting a livello progressivo d'aiuto](#)

[Prompting a guida graduata](#)

[Prompting simultaneo](#)



INDICE

PAGINA 49 SU 60

La raccolta dei dati nel prompting a livello progressivo d'aiuto

I partecipanti possono dare cinque diversi tipi di risposte quando viene applicato il prompting a livello progressivo d'aiuto. È importante tenere nota di ciascuna di queste risposte per raccogliere importanti informazioni sulle prestazioni e sui progressi dello studente. La tabella seguente riassume ogni tipo di risposta possibile.

Risposte al prompting

| TIPO DI RISPOSTA | DESCRIZIONE |
|---|--|
| RISPOSTA CORRETTA SENZA PROMPT | Risposta corretta data in modo indipendente dall'aver fornito un aiuto a qualsiasi livello della gerarchia (obiettivo della consegna). |
| RISPOSTA CORRETTA CON PROMPT | Qualsiasi risposta corretta che si verifica dopo aver fornito un prompt a qualsiasi livello della gerarchia. |
| RISPOSTA NON CORRETTA SENZA PROMPT | Risposte non corrette in modo indipendente dall'aver fornito un aiuto a qualsiasi livello della gerarchia (prima di fornire i prompt). |
| RISPOSTA NON CORRETTA CON PROMPT | Risposte non corrette eseguite dopo aver fornito un prompt a qualsiasi livello della gerarchia. |
| NESSUNA RISPOSTA | Lo studente non dà alcuna risposta dopo aver fornito un prompt al livello più alto della gerarchia (prompt di controllo). |

Di seguito è riportato un esempio di un modulo di raccolta dati da utilizzare per la raccolta dei dati di un'abilità discreta.

Esempio:

Abilità target: Richiedere "ancora"

| Tentativo | Stimolo Target | Livelli del prompt (tipo) | | | |
|------------------|-----------------------------------|------------------------------|------------------------------|------------------------------|------------------------------|
| | | Livello 1: (indipendente) | Livello 2: (visivo) | Livello 3: (verbale) | Livello 4: (modello) |
| 1 | Tazza vuota | 0 | - | - | + |
| 2 | Snack (salatino) | 0 | - | - | + |
| 3 | Vassoio vuoto per attività d'arte | 0 | 0 | 0 | + |
| Sommaro dei dati | | = corretto = non corretto | = corretto = non corretto | = corretto = non corretto | = corretto = non corretto |

Legenda: + = corretto; - = non corretto; 0 = nessuna risposta

Adapted from: Wolery, M., Ault, M. J., & Dyle, P. M. (1992). *Teaching students with moderate and severe disabilities: Use of response prompting strategies*. White Plains, NY: Longman.



11.PP SCHEDA RACCOLTA DATI RIGUARDO AL LAVORO SU ABILITA'DISCREETE CON IL PROPPTING A LIVELLO PROGRESSIVO DI AIUTO

Usa la **Scheda di Raccolta dati** per raccogliere le informazioni necessarie per la valutazione



[Download File Word](#)



[Download PDF](#)

Il processo di raccolta dati sarà diverso quando si raccolgono i dati relativi ad un'attività concatenata. Bisogna determinare le percentuali di risposte corrette, non corrette e assenza di risposta (il totale deve corrispondere al 100%). L'obiettivo è quello di aumentare la percentuale di risposte corrette rispetto alle non corrette e all'assenza di risposta.

Di seguito è riportato un esempio di un modulo di raccolta dati su un'abilità a catena. Notare come determinare le percentuali. Poiché lo studente diventa esperto nell'attività di lavare le mani, ci si potrebbe aspettare che la percentuale di risposte corrette aumenti mentre le risposte non corrette diminuiscano.

Esempio: Abilità target: lavare le mani

| Tentativo = 1 Abilità: lavare le mani | | Livelli dei prompts (Tipi) | | | |
|--|---|----------------------------|-----------------------|----------------------|----------------------|
| | | Level 1: (Indipendente) | Level 2: (Verbale) | Level 3: (Model) | Level 4: (Fisico) |
| 1. | Aprire il rubinetto | 0 | - | 0 | + |
| 2. | Bagnare le mani con l'acqua | 0 | - | + | |
| 3. | Applicare il sapon | 0 | 0 | - | + |
| 4. | Strofinare e lavare le mani | 0 | + | | |
| 5. | Sciacquare le mani da entrambi i lati sotto l'acqua | 0 | - | 0 | + |
| 6. | Asciugare le mani | 0 | 0 | + | |
| 7. | Chiudere il rubinetto | 0 | - | 0 | + |
| Sommaro dei dati | Corretto | 0 = corretto | 1 = corretto | 2 = corretto | 4 = corretto |
| | | 0% | 14% | 33% | 100% |
| | Non corretto | 0 = non corretto | 4 = non corretto | 1 = non corretto | 1 = non corretto |
| | | 0% | 57% | 17% | 0% |
| | Nessuna risposta | 7 = nessuna risposta | 2 = nessuna risposta | 3 = nessuna risposta | 0 = nessuna risposta |
| | | 100% | 29% | 50% | 0% |

Legenda: + = corretto; - = non corretto; 0 = nessuna risposta. Adapted from: Wolery, M., Ault, M. J., & Dyle, P. M. (1992). *Teaching students with moderate and severe disabilities: Use of response prompting strategies*. White Plains, NY: Longman.



12.PP SCHEDA RACCOLTA DATI RIGUARDO AL LAVORO SU ABILITA'CONCATENATE CON IL PROPPTING A LIVELLO PROGRESSIVO DI AIUTO

Usa la **Scheda di Raccolta dati** per raccogliere le informazioni necessarie per la valutazione



[Download File Word](#)



[Download PDF](#)

Usa il diagramma sottostante per avere dei suggerimenti su come risolvere problemi comuni che possono incorrere nell'applicare la tecnica del prompting.

Soluzioni per il prompting

| L'alunno fa costantemente errori al livello finale della gerarchia | L'alunno fa costantemente errori ad un livello intermedio della gerarchia dei prompt | L'alunno aspetta costantemente un aiuto anziché cercare di rispondere in modo indipendente dopo diverse sessioni di istruzioni | L'alunno fallisce costantemente la risposta a diversi livelli, incluso quello finale |
|---|---|---|--|
| Selezionare un nuovo prompt di controllo a maggior livello di aiuto che garantisca che l'alunno usi correttamente l'abilità target. | Aumentare il numero dei livelli nella gerarchia (usare un prompt aggiuntivo), Scegliere un nuovo tipo di prompt, o Esaminare le difficoltà del compito. | Differenziare il prompt di rinforzo e le risposte corrette senza prompt o Eliminare il rinforzo per le risposte corrette in presenza di prompt. | Cercare un rinforzo più potente |



INDICE

PAGINA 50 SU 60

Raccolta dei dati del prompting a guida graduata

Quando si utilizza la guida graduata, gli insegnanti e i professionisti dovrebbero misurare quanto segue:

- Catene di azioni completate senza prompts,
- Catene di azioni completate correttamente con i prompt e
- Catene di azioni completate con difficoltà.

Alcuni insegnanti e professionisti inoltre raccolgono i dati sulle catene di azioni completate correttamente senza aiuti e con/senza aver seguito lo studente senza averlo seguito e aiutato fisicamente. Sebbene sia difficile, prova a raccogliere dati su ogni step della catena. I dati raccolti verranno utilizzati per determinare se l'allievo inizia a svolgere l'attività senza aiuti.

Di seguito è riportato un esempio di un modulo di raccolta dati da utilizzare per raccogliere le informazioni necessarie per la valutazione. Come confronto, utilizzeremo lo stesso comportamento target del lavaggio delle mani che è stato usato per la raccolta di dati del prompting a livello progressivo d'aiuto per le abilità concatenate. Nel corso del tempo, il progresso sarà determinato da un aumento di steps completati in modo autonomo.

Esempio:

Abilità target: lavaggio delle mani

| Passaggi della catena | Tempo | 8:30 | 9:45 | 11:30 |
|--|----------|------|------|-------|
| | Sessione | 1 | 2 | 3 |
| | Data | 6-10 | 6-10 | 6-11 |
| 1. Aprire il rubinetto | | I | A | R |
| 2. Bagnare le mani con l'acqua | | I | I | A |
| 3. Applicare il sapone | | A | I | A |
| 4. Strofinare e lavare le mani | | A | I | I |
| 5. Sciacquare le mani da entrambi i lati sotto l'acqua | | A | A | I |
| 6. Asciugare le mani | | R | A | A |
| 7. Chiudere il rubinetto | | A | A | A |

I = indipendente, A = aiutato e R = resistente

13.PP SCHEDA RACCOLTA DATI CON IL PROMPTING A GUIDA GRADUATAUsa la **Scheda di Raccolta dati** per raccogliere le informazioni necessarie per la valutazione[Download File Word](#)[Download PDF](#)**INDICE****PAGINA 51 SU 60****114**

Raccolta dati del prompting simultaneo

Quando si utilizza il prompting simultaneo, gli insegnanti e i professionisti dovrebbero raccogliere i dati per monitorare il progresso di un alunno durante le sessioni di insegnamento e le sessioni di prova.

Per le sessioni di insegnamento, gli insegnanti e i professionisti raccolgono dati per vedere se:

- Il prompt fornisce un supporto sufficiente per lo studente per eseguire correttamente l'abilità target.
- Il rinforzo è efficace.

Di seguito è riportato un esempio di una scheda per la raccolta dati durante le sessioni di insegnamento.

Esempio:

Comportamento target: identificazione delle parole scritte

| Tentativo | Stimolo | C | E | NR |
|-----------------|---|------------|-----------|------------|
| 1 | Parola scritta presentata su una scheda | X | | |
| 2 | Parola scritta presentata su una scheda | X | | |
| 3 | Parola scritta presentata su una scheda | X | | |
| 4 | Parola scritta presentata su una scheda | X | | |
| 5 | Parola scritta presentata su una scheda | | | X |
| Totale # | | 3 | 0 | 1 |
| Totale % | | 80% | 0% | 20% |

Legenda: C = corretto; E = errore; NR = nessuna risposta Adapted from: Wolery, M., Ault, M. J., & Dyle, P. M. (1992). *Teaching students with moderate and severe disabilities: Use of response prompting strategies*. White Plains, NY: Longman.

Ricorda che quando si pianifica un prompting simultaneo, è importante determinare un prompt di controllo che consentirà di ottenere che lo studente con DSA completi l'attività in modo coerente. L'insegnante dovrà effettuare modifiche didattiche e selezionare un nuovo prompt di controllo se lo studente effettua errori nel 25% delle prove in tre sessioni di insegnamento. In questo caso bisogna prendere in considerazione un nuovo prompt di controllo che fornisca maggiore assistenza per lo studente, affinché risponda correttamente quando viene presentato questo tipo di prompt.

I dati della sessione di prova vengono utilizzati per determinare come l'allievo acquisisce l'abilità target migliorando nelle sessioni senza utilizzare i prompts. Bisognerebbe migliorare almeno in una sessione di prova ogni giorno. Gli insegnanti identificano quante prove verranno attuate durante la sessione di prova, ma sono necessarie almeno due prove su ogni comportamento in ogni sessione.

Di seguito è riportato un esempio di una scheda dati per raccolti durante le sessioni di prova.

Esempio:

Comportamento target: identificazione delle parole scritte

| Tentativo | Stimolo | C | E | NR |
|-----------------|---|------------|------------|-----------|
| 1 | Parola scritta presentata su una scheda | X | | |
| 2 | Parola scritta presentata su una scheda | X | | |
| 3 | Parola scritta presentata su una scheda | | X | |
| 4 | Parola scritta presentata su una scheda | X | | |
| 5 | Parola scritta presentata su una scheda | X | | |
| Totale # | | 4 | 1 | 0 |
| Totale % | | 80% | 20% | 0% |

Legenda: C = corretto; E = errore; NR = nessuna risposta

Adapted from: Wolery, M., Ault, M. J., & Dyle, P. M. (1992). *Teaching students with moderate and severe disabilities: Use of response prompting strategies*. White Plains, NY: Longman.

Le decisioni sull'intervento possono essere effettuate esaminando i dati raccolti durante la sessione di prova.

Utilizza lo schema seguente per guidare le decisioni di insegnamento.

Decisioni di insegnamento per il prompting

| Scegliere una procedura di prompting differente se: | Scegliere un rinforzo diverso se: | Modificare gli passaggi o i compiti della catena se: |
|--|--|--|
| Gli errori dello studente si verificano per oltre 5 sessioni di prova consecutive E i dati formativi indicano una risposta corretta al 100%. | Si verifica che non risponda correttamente per il 25% delle volte nel corso di tre sessioni di prova consecutive | L'alunno omette un passaggio della catena di azioni. |

14.PP SCHEDA RACCOLTA DATI CON IL PROPPTING SIMULTANEO

Usa la **Scheda di Raccolta dati** per raccogliere le informazioni necessarie per la valutazione



[Download File Word](#)



[Download PDF](#)



INDICE

PAGINA 52 SU 60

Determinare i passi successivi in base al progresso degli studenti

Bisogna lavorare con i membri del team per determinare se sono stati compiuti progressi sufficienti sulla base dei dati raccolti e continuare a utilizzare il prompting se lo studente con DSA sta mostrando di progredire sufficientemente. Il prompting potrebbe essere utilizzato per imparare nuove abilità o comportamenti target.

Cosa succede se lo studente con DSA non mostra progressi con il PP?

Se lo studente con DSA non sta mostrando progressi con il prompting, porsi le seguenti domande:

- L'abilità o il comportamento target sono ben definiti?
- L'abilità o il comportamento sono misurabili e osservabili?
- L'abilità è troppo difficile e deve essere suddivisa in piccoli passi?
- È stato dedicato abbastanza tempo per usare questa strategia?
- Il prompting è stato utilizzato con fedeltà? (Utilizza la checklist per l'implementazione del prompting per determinarne la fedeltà.)
- La procedura di prompting selezionata è appropriata per affrontare l'abilità o il comportamento desiderato?
- Sono stati usati rinforzi per motivare l'allievo?
- L'intervallo di risposta è di lunghezza appropriata?
- Gli insegnanti rispondono adeguatamente ai tentativi dello studente?

Se questi problemi sono stati affrontati e lo studente con DSA continua a non mostrare progressi, si consiglia di scegliere una EBP diversa da utilizzare con l'alunno.



INDICE

PAGINA 53 SU 60

Attività di monitoraggio

Fai pratica di quello che hai imparato nell'attività di monitoraggio.

ISTRUZIONI PER L'ATTIVITÀ:

Iniziare l'attività di monitoraggio selezionando il pulsante Begin Activity o selezionando il pulsante per visualizzare la versione più grande.




Per vedere e ascoltare il file video:

1-connettersi a <http://afirm.fpg.unc.edu/afirm-modules>

2-registrarsi (la registrazione è gratuita)

3-cliccare su **AFIRM Modules** in alto sulla barra delle opzioni

4- Cercare  Prompting e cliccare su 

5- Scorre in basso e selez 

6-Cliccare il tasto  fino ad arrivare alla pagina 54

7- Cliccare su



per iniziare l'esercitazione.



Introduction



Ms. Powell sta usando il prompting per insegnare a Ryan come prepararsi la colazione con i cereali al mattino. Mr Powell ha deciso di usare il prompting a livello graduale di aiuto poiché Ryan in passato era capace di prepararsi la sua colazione con i cereali. Nonostante ciò successivamente sembra che si dimenticasse alcuni passaggi come prendere la tazza o versare il latte nella tazza. Mr. Powell ha raccolto i dati riguardo alla sua prima prova.



Help Mr. Powell

Aiuta Mr. Powell a completare il sommario dei dati relativi al secondo livello di aiuto:

In base ai dati quante sono le risposte corrette al livello 2 di aiuto? (VEDI LA TABELLA RIPORTATA NELLA PAGINA SUCCESSIVA)

- 1
- 4
- 2
- 6

| Trial = 1 Skill: Preparing cereal or breakfast | Level 1: Independent | Level 2: (Verbal) | Level 3: (Model) |
|--|-------------------------|----------------------|-----------------------|
| Get cereal | 0 | - | |
| Get bowl | 0 | - | + |
| Get milk | 0 | - | |
| Pour cereal in bowl | 0 | - | |
| Pour milk on cereal in bowl | 0 | - | + |
| Get spoon | 0 | 0 | + |
| Eat cereal | + | | |
| Summary Data | | | |
| Correct: | 1 = correct 14% | = correct | 3 = correct 100% |
| Incorrect: | 0 = incorrect 0% | = incorrect | 0 = incorrect 0% |
| No response: | 0 = no response 100% | = no response | 0 = no response 0% |

Key: + = correct; - = incorrect; 0 = no response

Clear

Submit

| PROVA 1 Abilità: Prepararsi i cereali per colazione | Livello 1 (in autonomia) | Livello 2 (Aiuto Verbale) | Livello 3 (Con Modello) |
|--|---|--|--|
| 1.Prendere i cereali | 0 | + | |
| 2.Prendere la tazza | 0 | + | + |
| 3.Prendere il latte | 0 | + | |
| 4.Mettere i cereali nella tazza | 0 | + | |
| 5.Mettere il latte sui cereali nella tazza. | 0 | - | + |
| 6.Prendere il cucchiaino | 0 | 0 | + |
| 7.Mangiare i cereali | 0 | | |
| Sommario Corrette dei dati | 1 = Corrette | = corrette | 3 = corrette |
| | 14% | | 100% |
| Non corrette | 0=non corrette | =non corrette | 0=non corrette |
| | 0% | | % |
| Nessuna Risposta | 6 = nessuna risposta | =nessuna risposta | 0=nessuna risposta |
| | 100% | | 0% |

CORRETTO

NON CORRETTO

Feedback: I simboli più indicano una risposta corretta. Al secondo livello della gerarchia degli aiuti, i 4 segni più indicano 4 risposte corrette

| Trial = 1 Skill: Preparing cereal for breakfast | | Level 1: Independent | Level 2: (Verbal) | Level 3: (Model) |
|--|-----------------------------|-------------------------|----------------------|-----------------------|
| 1. | Get cereal | 0 | - | |
| 2. | Get bowl | 0 | - | + |
| 3. | Get milk | 0 | - | |
| 4. | Pour cereal in bowl | 0 | - | |
| 5. | Pour milk on cereal in bowl | 0 | - | + |
| 6. | Get spoon | 0 | 0 | + |
| 7. | Eat cereal | + | | |
| Summary Data | Correct | 1 = correct 14% | 4 = correct | 3 = correct 100% |
| | Incorrect | 0 = incorrect 0% | = incorrect | 0 = incorrect 0% |
| | No response | 6 = no response 100% | = no response | 0 = no response 0% |

Key: + = correct; - = incorrect; 0 = no response

Next Question

Aiuta Mr. Powell a completare il sommario dei dati relativi al secondo livello di aiuto:

In base ai dati quante sono le risposte non corrette al livello 2 di aiuto? (VEDI LA TABELLA RIPORTATA NELLA PAGINA SUCCESSIVA)

- 0
- 2
- 1
- 4

| Trial = 1 Skill: Preparing cereal for breakfast | | Level 1: Independent | Level 2: (Verbal) | Level 3: (Model) |
|--|-----------------------------|-------------------------|----------------------|-----------------------|
| | Get cereal | 0 | - | |
| | Get bowl | 0 | - | + |
| | Get milk | 0 | - | |
| | Pour cereal in bowl | 0 | - | |
| | Pour milk on cereal in bowl | 0 | - | + |
| | Get spoon | 0 | 0 | + |
| | Eat cereal | + | | |
| Summary Data | Correct | 1 = correct 14% | = correct | 3 = correct 100% |
| | Incorrect | 0 = incorrect 0% | = incorrect | 0 = incorrect 0% |
| | No response | 6 = no response 100% | = no response | 0 = no response 0% |

Key: + = correct; - = incorrect; 0 = no response

Clear

Submit

| PROVA 1 Abilità: Prepararsi i cereali per colazione | Livello 1 (in autonomia) | Livello 2 (Aiuto Verbale) | Livello 3 (Con Modello) |
|--|---|--|--|
| 1.Prendere i cereali | 0 | + | |
| 2.Perndere la tazza | 0 | + | + |
| 3.Prendere il latte | 0 | + | |
| 4.Mettere i cereali nella tazza | 0 | + | |
| 5.Mettere il latte sui cereali nella tazza. | 0 | - | + |
| 6.Prendere il cucchiaino | 0 | 0 | + |
| 7.Mangiare i cereali | 0 | | |
| Sommario Corrette dei dati | 1 = Corrette | = corrette | 3 = corrette |
| | 14% | | 100% |
| Non corrette | 0=non corrette | =non corrette | 0=non corrette |
| | 0% | | % |
| Nessuna Risposta | 6 = nessuna risposta | =nessuna risposta | 0=nessuna risposta |
| | 100% | | 0% |

CORRETTO

NON CORRETTO

Feedback: Il segno meno indica una risposta non corretta. Al secondo livello della gerarchia di aiuti, Mr Powell ha notato una sola risposta incorretta.

| Trial = 1 Skill: Preparing cereal for breakfast | | Level 1: Independent | Level 2: (Verbal) | Level 3: (Model) |
|--|-----------------------------|-------------------------|----------------------|---------------------|
| 1. | Get cereal | 0 | + | |
| 2. | Get bowl | 0 | + | + |
| 3. | Get milk | 0 | + | |
| 4. | Pour cereal in bowl | 0 | + | |
| 5. | Pour milk on cereal in bowl | 0 | - | + |
| 6. | Get spoon | 0 | 0 | + |
| 7. | Eat cereal | + | | |
| Summary Data | Correct | 1 = correct | 4 = correct | 3 = correct |
| | | 14% | | 100% |
| | Incorrect | 0 = incorrect | 1 = incorrect | 0 = incorrect |
| | | 0% | | 0% |
| No response | 6 = no response | = no response | 0 = no response | |
| | 100% | | 0% | |

Key: + = correct; - = incorrect; 0 = no response

Next Question

Aiuta Mr. Powell a completare il sommario dei dati relativi al secondo livello di aiuto:

In base ai dati quante sono le risposte non date al livello 2 di aiuto? (VEDI LA TABELLA RIPORTATA NELLA PAGINA SUCCESSIVA)

- 0
- 1
- 2
- 4

| Trial = 1 Skill: Preparing cereal for breakfast | | Level 1: Independent | Level 2: (Verbal) | Level 3: (Model) |
|--|-----------------------------|-------------------------|----------------------|---------------------|
| | Get cereal | 0 | - | |
| | Get bowl | 0 | - | + |
| | Get milk | 0 | - | |
| | Pour cereal in bowl | 0 | - | |
| | Pour milk on cereal in bowl | 0 | - | + |
| | Get spoon | 0 | 0 | + |
| | Eat cereal | + | | |
| Summary Data | Correct | 1 = correct | = correct | 3 = correct |
| | | 14% | | 100% |
| | Incorrect | 0 = incorrect | = incorrect | 0 = incorrect |
| | | 0% | | 0% |
| No response | 6 = no response | = no response | 0 = no response | |
| | 100% | | 0% | |

Key: + = correct; - = incorrect; 0 = no response

Clear

Submit

| PROVA 1 Abilità: Prepararsi i cereali per colazione | Livello 1 (in autonomia) | Livello 2 (Aiuto Verbale) | Livello 3 (Con Modello) |
|--|---|--|--|
| 1.Prendere i cereali | 0 | + | |
| 2.Perndere la tazza | 0 | + | + |
| 3.Prendere il latte | 0 | + | |
| 4.Mettere i cereali nella tazza | 0 | + | |
| 5.Mettere il latte sui cereali nella tazza. | 0 | - | + |
| 6.Prendere il cucchiaino | 0 | 0 | + |
| 7.Mangiare i cereali | 0 | | |
| Sommario Corrette dei dati | 1 = Corrette | = corrette | 3 = corrette |
| | 14% | | 100% |
| Non corrette | 0=non corrette | =non corrette | 0=non corrette |
| | 0% | | % |
| Nessuna Risposta | 6 = nessuna risposta | =nessuna risposta | 0=nessuna risposta |
| | 100% | | 0% |

CORRETTO

NON CORRETTO

Lo 0 indica l'assenza di risposta. Al secondo livello della gerarchia di aiuti, Mr Powell ha annotato una sola risposta mancante.

| Trial = 1 Skill: Preparing cereal for breakfast | | Level 1: Independent | Level 2: (Verbal) | Level 3: (Model) |
|--|-----------------------------|-------------------------|----------------------|-----------------------|
| 1. | Get cereal | 0 | - | |
| 2. | Get bowl | 0 | - | + |
| 3. | Get milk | 0 | - | |
| 4. | Pour cereal in bowl | 0 | - | |
| 5. | Pour milk on cereal in bowl | 0 | - | + |
| 6. | Get spoon | 0 | 0 | + |
| 7. | Eat cereal | + | | |
| Summary Data | Correct | 1 = correct 14% | 4 = correct | 3 = correct 100% |
| | Incorrect | 0 = incorrect 0% | 1 = incorrect | 0 = incorrect 0% |
| | No response | 6 = no response 100% | 1 = no response | 0 = no response 0% |
| | | | | |

Key: + = correct; - = incorrect; 0 = no response

Next Question

Segna le percentuali al al secondo livello di aiuto:

Al livello 2 di aiuto qua è la percentuale di risposte corrette (VEDI LA TABELLA RIPORTATA NELLA PAGINA SUCCESSIVA)

- [45%](#)
- [57%](#)
- [67%](#)
- [75%](#)

| Trial = 1 Skill: Preparing cereal for breakfast | | Level 1: Independent | Level 2: (Verbal) | Level 3: (Model) |
|--|-----------------------------|-------------------------|----------------------|-----------------------|
| | Get cereal | 0 | - | |
| | Get bowl | 0 | - | + |
| | Get milk | 0 | - | |
| | Pour cereal in bowl | 0 | - | |
| | Pour milk on cereal in bowl | 0 | - | + |
| | Get spoon | 0 | 0 | + |
| | Eat cereal | + | | |
| Summary Data | Correct | 1 = correct 14% | = correct | 3 = correct 100% |
| | Incorrect | 0 = incorrect 0% | = incorrect | 0 = incorrect 0% |
| | No response | 6 = no response 100% | = no response | 0 = no response 0% |
| | | | | |

Key: + = correct; - = incorrect; 0 = no response

Clear

Submit

| PROVA 1 Abilità: Prepararsi i cereali per colazione | Livello 1 (in autonomia) | Livello 2 (Aiuto Verbale) | Livello 3 (Con Modello) |
|--|---|--|--|
| 1.Prendere i cereali | 0 | + | |
| 2.Perndere la tazza | 0 | + | + |
| 3.Prendere il latte | 0 | + | |
| 4.Mettere i cereali nella tazza | 0 | + | |
| 5.Mettere il latte sui cereali nella tazza. | 0 | - | + |
| 6.Prendere il cucchiaino | 0 | 0 | + |
| 7.Mangiare i cereali | 0 | | |
| Sommario Corrette dei dati | 1 = Corrette | 4= correte | 3 = corrette |
| | 14% | | 100% |
| Non corrette | 0=non corrette | 1=non corrette | 0=non corrette |
| | 0% | | % |
| Nessuna Risposta | 6 = nessuna risposta | 1=nessuna risposta | 0=nessuna risposta |
| | 100% | | 0% |

CORRETTO

NON CORRETTO

Feedback: la percentuale di risposte corrette devono essere segnate come il 67%. Ci sono 4 risposte corrette annotate con il segno più. Al secondo livello della gerarchia di aiuti, i dati relativi ai 6 passaggi che compongono l'azione risultano 4 comportamenti corretti su 6 corrispondente al 67%

| Trial = 1 Skill: Preparing cereal for breakfast | | Level 1: Independent | Level 2: (Verbal) | Level 3: (Model) |
|---|--------------------------------|-------------------------|----------------------|-----------------------|
| 1. | Get cereal | 0 | + | |
| 2. | Get bowl | 0 | + | + |
| 3. | Get milk | 0 | + | |
| 4. | Pour cereal in bowl | 0 | + | |
| 5. | Pour milk on cereal in bowl | 0 | - | + |
| 6. | Get spoon | 0 | 0 | + |
| 7. | Eat cereal | + | | |
| Summary Data | Correct | 1 = correct 14% | 4 = correct 67% | 3 = correct 100% |
| | Incorrect | 0 = incorrect 0% | 1 = incorrect | 0 = incorrect 0% |
| | No response | 6 = no response 100% | 1 = no response | 0 = no response 0% |
| | | | | |

Key: + = correct; - = incorrect; 0 = no response

Next Question

Segna le percentuali al secondo livello di aiuto:

Al livello 2 di aiuto qual è la percentuale di risposte non corrette (VEDI LA TABELLA RIPORTATA NELLA PAGINA SUCCESSIVA)

- [14%](#)
- [17%](#)
- [29%](#)
- [33%](#)

| Trial = 1 Skill: Preparing cereal for breakfast | | Level 1: Independent | Level 2: (Verbal) | Level 3: (Model) |
|---|--------------------------------|-------------------------|----------------------|-----------------------|
| 1. | Get cereal | 0 | - | |
| 2. | Get bowl | 0 | - | + |
| 3. | Get milk | 0 | - | |
| 4. | Pour cereal in bowl | 0 | - | |
| 5. | Pour milk on cereal in bowl | 0 | - | + |
| 6. | Get spoon | 0 | 0 | + |
| 7. | Eat cereal | + | | |
| Summary Data | Correct | 1 = correct 14% | = correct | 3 = correct 100% |
| | Incorrect | 0 = incorrect 0% | = incorrect | 0 = incorrect 0% |
| | No response | 6 = no response 100% | = no response | 0 = no response 0% |
| | | | | |

Key: + = correct; - = incorrect; 0 = no response

Clear

Submit

| PROVA 1 Abilità: Prepararsi i cereali per colazione | Livello 1 (in autonomia) | Livello 2 (Aiuto Verbale) | Livello 3 (Con Modello) |
|--|---|--|--|
| 1.Prendere i cereali | 0 | + | |
| 2.Prendere la tazza | 0 | + | + |
| 3.Prendere il latte | 0 | + | |
| 4.Mettere i cereali nella tazza | 0 | + | |
| 5.Mettere il latte sui cereali nella tazza. | 0 | - | + |
| 6.Prendere il cucchiaio | 0 | 0 | + |
| 7.Mangiare i cereali | 0 | | |
| Sommario dei dati | | | |
| Corrette | 1 = Corrette | 4= correte | 3 = corrette |
| | 14% | | 100% |
| Non corrette | 0=non corrette | 1=non corrette | 0=non corrette |
| | 0% | | % |
| Nessuna Risposta | 6 = nessuna risposta | 1=nessuna risposta | 0=nessuna risposta |
| | 100% | | 0% |

CORRETTO

NON CORRETTO

Feedback: la percentuale di risposte non corrette deve essere segnata a 17%. C'è 1 risposta non corretta annotata con il segno meno. Al secondo livello della gerarchia di aiuti, i dati relativi ai 6 passaggi che compongono l'azione risulta 1 comportamento non corretto su 6 corrispondente al 67%

| Skill: Preparing cereal for breakfast | | Independent | (Verbal) | (Model) |
|---------------------------------------|-----------------------------|-----------------|-----------------|-----------------|
| 1. | Get cereal | 0 | - | |
| 2. | Get bowl | 0 | - | + |
| 3. | Get milk | 0 | - | |
| 4. | Pour cereal in bowl | 0 | - | |
| 5. | Pour milk on cereal in bowl | 0 | - | + |
| 6. | Get spoon | 0 | 0 | + |
| 7. | Eat cereal | + | | |
| Summary Data | Correct: | 1 = correct | 4 = correct | 3 = correct |
| | | 14% | 67% | 100% |
| | Incorrect: | 0 = incorrect | 1 = incorrect | 0 = incorrect |
| | | 0% | 17% | 0% |
| No response | | 6 = no response | 1 = no response | 0 = no response |
| | | 100% | | 0% |

Key: + = correct; - = incorrect; 0 = no response

Next Question

Segna le percentuali al secondo livello di aiuto:

Al livello 2 di aiuto qual è la percentuale di risposte che non sono state date (VEDI LA TABELLA RIPORTATA NELLA PAGINA SUCCESSIVA)

- [14%](#)
- [17%](#)
- [29%](#)
- [33%](#)

| Trial = 1 Skill: Preparing cereal for breakfast | | Level 1: Independent | Level 2: (Verbal) | Level 3: (Model) |
|--|-----------------------------|-------------------------|----------------------|---------------------|
| 1. | Get cereal | 0 | - | |
| 2. | Get bowl | 0 | - | + |
| 3. | Get milk | 0 | - | |
| 4. | Pour cereal in bowl | 0 | - | |
| 5. | Pour milk on cereal in bowl | 0 | - | + |
| 6. | Get spoon | 0 | 0 | + |
| 7. | Eat cereal | + | | |
| Summary Data | Correct: | 1 = correct | = correct | 3 = correct |
| | | 14% | | 100% |
| | Incorrect: | 0 = incorrect | = incorrect | 0 = incorrect |
| | | 0% | | 0% |
| No response | | 6 = no response | = no response | 0 = no response |
| | | 100% | | 0% |

Key: + = correct; - = incorrect; 0 = no response

Clear

Submit

| PROVA 1 Abilità: Prepararsi i cereali per colazione | Livello 1 (in autonomia) | Livello 2 (Aiuto Verbale) | Livello 3 (Con Modello) |
|--|---|--|--|
| 1.Prendere i cereali | 0 | + | |
| 2.Perndere la tazza | 0 | + | + |
| 3.Prendere il latte | 0 | + | |
| 4.Mettere i cereali nella tazza | 0 | + | |
| 5.Mettere il latte sui cereali nella tazza. | 0 | - | + |
| 6.Prendere il cucchiaino | 0 | 0 | + |
| 7.Mangiare i cereali | 0 | | |
| Sommario dei dati | | | |
| Corrette | 1 = Corrette | 4= correte | 3 = corrette |
| | 14% | | 100% |
| Non corrette | 0=non corrette | 1=non corrette | 0=non corrette |
| | 0% | | % |
| Nessuna Risposta | 6 = nessuna risposta | 1=nessuna risposta | 0=nessuna risposta |
| | 100% | | 0% |

CORRETTO

NON CORRETTO

Feedback: la percentuale di risposte non date deve essere segnato a 17%. C'è 1 risposta non data annotate con il numero "0". Al secondo livello della gerarchia di aiuti, i dati relativi ai 6 passaggi che compongono l'azione risulta 1 risposta non data su 6 corrispondente al 67%

| Trial = 1 Skill: Preparing cereal for breakfast | | Level 1: Independent | Level 2: (Verbal) | Level 3: (Model) |
|--|-------------|-------------------------|----------------------|-----------------------|
| 1. Get cereal | | 0 | - | |
| 2. Get bowl | | 0 | - | - |
| 3. Get milk | | 0 | - | |
| 4. Pour cereal in bowl | | 0 | - | |
| 5. Pour milk on cereal in bowl | | 0 | - | + |
| 6. Get spoon | | 0 | 0 | - |
| 7. Eat cereal | | + | | |
| Summary Data | Correct | 1 = correct 14% | 4 = correct 67% | 3 = correct 100% |
| | Incorrect | 0 = incorrect 0% | 1 = incorrect 17% | 0 = incorrect 0% |
| | No response | 6 = no response 100% | 1 = no response | 0 = no response 0% |
| | | | | |

Key: + = correct; - = incorrect; 0 = no response

Mr. Powell dovrebbe continuare a raccogliere dati in ogni prova. Analizzando le percentuali potrà così determinare se vi sono progressi. La percentuale delle risposte corrette dovrebbe aumentare al primo livello della gerarchia di aiuti riferito al manifestare il comportamento in modo indipendente dai prompt, cioè il livello senza prompt (in originale: unprompted)

| PROVA 1 Abilità: Prepararsi i cereali per colazione | Livello 1 (in autonomia) | Livello 2 (Aiuto Verbale) | Livello 3 (Con Modello) | |
|--|---|--|--|----------------------------|
| 1. Prendere i cereali | 0 | + | | |
| 2. Prendere la tazza | 0 | + | + | |
| 3. Prendere il latte | 0 | + | | |
| 4. Mettere i cereali nella tazza | 0 | + | | |
| 5. Mettere il latte sui cereali nella tazza. | 0 | - | + | |
| 6. Prendere il cucchiaino | 0 | 0 | + | |
| 7. Mangiare i cereali | 0 | | | |
| Sommaro dei dati | Corrette | 1 = Corrette 14% | 4 = corrette | 3 = corrette 100% |
| | Non corrette | 0 = non corrette 0% | 1 = non corrette | 0 = non corrette % |
| | Nessuna Risposta | 6 = nessuna risposta 100% | 1 = nessuna risposta | 0 = nessuna risposta 0% |
| | | | | |



INDICE

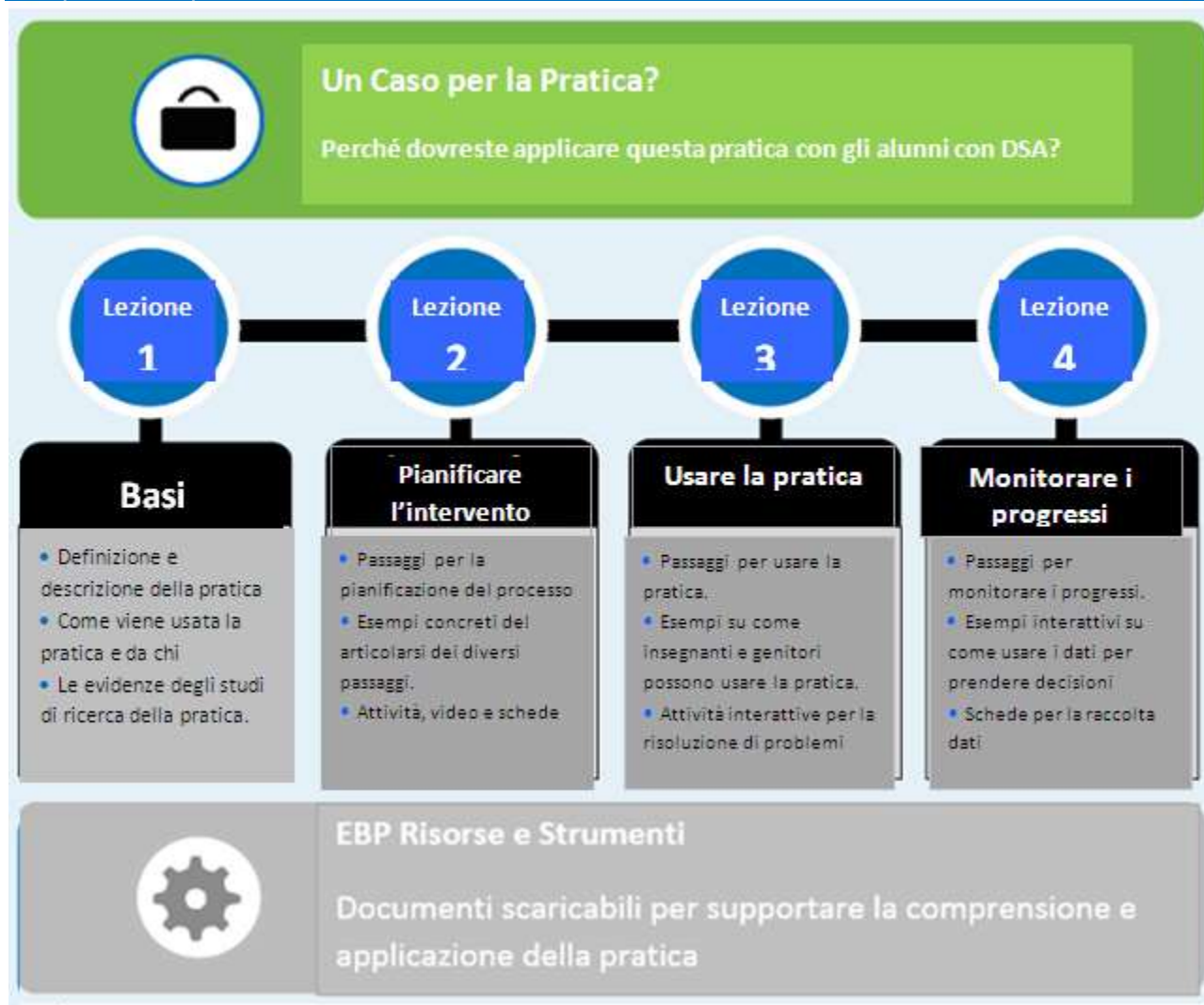
PAGINA 54 SU 60

Risorse e strumenti del PP

Dopo questo modulo sul PP, potrai:

- Scaricare i materiali per aiutarti ad applicare il prompting.

Tempo di completamento: circa 10 minuti.



INDICE

PAGINA 55 SU 60

Strumenti per il PP

Il prompting fornisce assistenza ad uno studente per imparare ad utilizzare con successo una specifica abilità o comportamento. Definito come un metodo di apprendimento senza sforzo, il prompting riduce la risposta errata poiché gli studenti acquisiscono nuove competenze.



Materiali aggiuntivi per aiutarti ad applicare il prompting (PP):



Utilizza la **PP Guida passo passo** come un aiuto per pianificare, utilizzare e monitorare il PP. Ogni passo include una breve descrizione sottoforma di resoconto utile durante l'apprendimento del processo.



Utilizza la **PP Checklist per l'Implementazione** per determinare se la pratica viene applicata come previsto.



Utilizza il **PP Suggerimenti per i Professionisti** come risorsa supplementare per aiutare a fornire informazioni pratiche di base ai professionisti che lavorano con studenti con DSA.



Utilizza la **PP Suggerimenti per i Genitori** per aiutare i genitori o i membri della famiglia a comprendere alcune informazioni di base sulla pratica che viene utilizzata con il proprio figlio.



Utilizza le **Risorse Aggiuntive** per saperne di più su questa metodologia.



Il documento **PP Pacchetto in Breve** contiene tutte le risorse e i materiali relativi alla pratica.



INDICE

PAGINA 56 SU 60

Riferimenti bibliografici per il PP

1. Akmanoglu, N., & Batu, S. (2004). Teaching pointing to numerals to individuals with autism using simultaneous prompting. *Education and Training in Developmental Disabilities, 39*(4), 326-336.
2. Barton, E. E., & Wolery, M. (2010). Training teachers to promote pretend play in young children with disabilities. *Council for Exceptional Children, 77*(1), 85-106.
3. Batchelder, A., McLaughlin, T. F., Weber, K. P., Derby, K. M., & Gow, T. (2009). The effects of hand-over-hand and dot-to-dot tracing procedure on teaching an autistic student to write his name. *Journal of Developmental Physical Disabilities, 21*, 131-138. doi: 10.1007/s10882-009-9131-2
4. Birkan, B., McClannahan, L. E., & Krantz, P., J. (2007). Effects of superimposition and background fading on the sight-word reading of a boy with autism. *Research in Autism Spectrum Disorders, 1*, 117-125. doi: 10.1016/j.rDSA.2006.08.003
5. Reichle, J., Dropik, P., Alden-Anderson, E., & Haley, T. (2008). Teaching a young child with autism to request assistance conditionally: A preliminary study. *American Journal of Speech-Language Pathology, 17*, 231-240.
6. Shabani, D. B., Katz, R. C., Wilder, D. A., Beauchamp, K., Taylor, C. R., & Fischer, K. J. (2002). Increasing social initiations in children with autism: Effects of a tactile prompt. *Journal of Applied Behavior Analysis, 35*(1), 79-83. doi:10.1901/jaba.2002.35-79
7. Whalon, K., & Hanline, M. F. (2008). Effects of reciprocal questioning intervention on the question generation and responding of children with autism spectrum disorder. *Education and Training in Developmental Disabilities, 43*(3), 367-387.
8. Williams, G., Donley, C. R., & Keller, J. W. (2000). Teaching children with autism to ask questions about hidden objects. *Journal of Applied Behavior Analysis, 33*(4), 627-630. doi: 10.1901/jaba.2000.33-627
9. Godby, S., Gast, D. L., & Wolery, M. (1987). A comparison of time delay and system of least prompting in teaching object identification. *Research in Developmental Disabilities, 8*, 283-306. doi:10.1016/0891-4222(87)90009-6
10. West, E. A., & Billingsley, F. (2005). Improving the system of least prompts: A comparison of procedural variations. *Education and Training in Developmental Disabilities, 40*(2), 131-144.
11. Alberto, P. A., & Troutman, A. C. (2008). *Applied behavior analysis for teachers* (8th ed). Upper Saddle River, NJ: Prentice-Hall.
12. Akmanoglu-Uludag M., & Batu, S. (2005). Teaching naming relatives to individuals with autism using simultaneous prompting. *Education and Training in Developmental Disabilities, 40*(4), 401-410.

13. Colozzi, G. A., Ward, L. W., & Crotty, K. E. (2008). Comparison of simultaneous prompting procedure in 1:1 and small group instruction to teach play skills to preschool students with pervasive developmental disorder and developmental disabilities. *Education and Training in Developmental Disabilities, 43*(2), 226-248.
14. Gursel, O., Tekin-Iftar, E., & Bozurt, F. (2006). Effectiveness of simultaneous prompting in small group: The opportunity of acquiring non-target skills through observational learning and instructive feedback. *Education and Training in Developmental Disabilities, 41*(3), 225-243.
15. Kurt, O., & Tekin-Iftar, E. (2008). A comparison of constant time delay and simultaneous prompting within embedded instruction on teaching leisure skills to children with autism. *Topics in Early Childhood Special Education, 28*(1), 53-64.
16. Bouxsein, K. J., Tiger, J. H., & Fisher, W. W. (2008). A comparison of general and specific instructions to promote task engagement and completion by a young man with Asperger syndrome. *Journal of Applied Behavior Analysis, 41*(1), 113-116. doi:[10.1901/jaba.2008.41-113](https://doi.org/10.1901/jaba.2008.41-113)
17. Harris, S. L., Handleman, J. S., & Alessandri, M. (1990). Teaching youths with autism to offer assistance. *Journal of Applied Behavior Analysis, 23*(3), 297-305.
18. National Research Council. (2001). *Educating children with autism*. Washington, DC: National Academy Press.
19. Mueller, M. M., Palkovic, C. M., & Maynard, C. S. (2007). Errorless learning: Review and practical application for teaching children with pervasive developmental disorders. *Psychology in Schools, 44*(7), 691-700.
20. Yi, J. I., Christian, L., Vittimberga, G., & Lowenkron, B. (2006). Generalized negatively reinforced manding in children with autism. *The Analysis of Verbal Behavior, 22*, 21-33.
21. Wong, C., Odom, S. L., Hume, K. Cox, A. W., Fettig, A., Kucharczyk, S., ... Schultz, T. R. (2015). Evidence-based practices for children, youth, and young adults with autism spectrum disorder: A comprehensive review. *Journal of Autism and Developmental Disorders, 45*(7), 1951-1966. doi: 10.1007/s10803-014-2351-z
22. Wolery, M., Ault, M. J., & Dyle, P. M. (1992). *Teaching students with moderate and severe disabilities: Use of response prompting strategies*. White Plains, NY: Longman.



PAGINA 57 SU 60

Risorse del PP

Si veda



INDICE

PAGINA 58 SU 60

Glossario

Abilità concatenata

Un compito che richiede diversi comportamenti individuali messi in sequenza per formare un'abilità più complessa.

Antecedente

Una segnalazione, un suggerimento che indica all'alunno di utilizzare l'abilità/comportamento target.

Linea di base

Informazioni raccolte da più fonti per comprendere meglio il comportamento su cui si vuole andare ad intervenire, prima di utilizzare una pratica.

Compito discreta

Un compito che richiede una sola risposta e ha una durata relativamente breve.

Comportamento target

Il comportamento o l'abilità che è al centro dell'intervento. Può essere necessario che il comportamento aumenti o diminuisca.

Conseguenza

Feedback/rinforzo fornito da insegnanti e professionisti.

Dati di base

Dati raccolti sul livello di prestazioni dell'alunno prima dell'attuazione dell'intervento

Generalizzazione

Quando l'abilità o il comportamento su cui si è andati ad intervenire si manifesta anche quando l'intervento ormai è concluso, in diversi contesti, e con più individui (ad esempio, coetanei, insegnanti, genitori)

Intervallo di risposta

La quantità di tempo di cui lo studente ha bisogno per rispondere.

Intervento individualizzato

Un intervento che è pianificato e attuato in modo specifico in base alle caratteristiche dello studente a cui è dedicato.

Membri del team

Include i genitori, altri caregiver, i membri del team educativo, gli insegnanti, i terapeuti, i fornitori di intervento precoce e altri professionisti coinvolti nella fornitura di servizi per lo studente con DSA.

Pratica dei Rinforzi

Aumentare la probabilità che l'abilità/comportamento target vengano utilizzati nuovamente in futuro.

Prompt di controllo

Aiuto che assicura che lo studente con DSA esegua correttamente l'abilità/comportamento target.

Prompting a Guida graduata

Gli insegnanti e i professionisti forniscono un prompting di controllo che assicura che lo studente esegua correttamente un'abilità e poi rimuovono gradualmente il prompting durante un'attività didattica. Poiché gli studenti comincino ad utilizzare l'abilità, i suggerimenti vengono gradualmente tolti, ma vengono ripristinati rapidamente se l'alunno regredisce.

Prompting a livello progressivo d'aiuto

Una gerarchia di aiuti con almeno tre livelli diversi di intensità, utilizzati per insegnare nuove abilità. Al primo livello, gli studenti hanno l'opportunità di rispondere senza richieste (livello indipendente o in autonomia). I livelli rimanenti includono i prompts che presuppongono sia piccoli che grandi aiuti. L'ultimo livello è il prompt di controllo.

Prompts fisici

Utili durante l'insegnamento dei comportamenti motori e quando lo studente con DSA non risponde a prompt meno restrittivi.

Prompts modello

Coinvolgono la dimostrazione dell'abilità target e vengono utilizzati quando i suggerimenti verbali o visivi non sono sufficienti per aiutare lo studente con DSA a utilizzare correttamente l'abilità target.

Prompting simultaneo

È costituito da sessioni di insegnamento e di prova. Nelle sessioni di insegnamento, vengono date la consegna del compito o il suggerimento contemporaneamente al prompt di controllo. Nelle sessioni di prova, viene fornito un antecedente o il suggerimento o la consegna dell'attività senza che si accompagnano dal prompt di controllo in modo tale da determinare se l'alunno sta apprendendo.

Prompt Visivo

Suggerimenti visivi o oggetti che forniscono agli studenti informazioni su come utilizzare l'abilità o il comportamento target.

Richiesta gestuale

Un gesto/movimento che fornisce allo studente con DSA informazioni su come utilizzare un'abilità target o completare un'attività.

Rinforzo

Risposte che aumentano la probabilità che il soggetto che riceve il rinforzo faccia ricorso ad una strategia o un comportamento/abilità target.

Rinforzo positivo

Si riferisce alla presentazione di un rinforzo dopo che uno studente utilizza un'abilità/comportamento target, quindi incoraggiandolo a ripetere tale comportamento.

Stimolo target

L'evento, la cosa o la situazione a cui lo studente con DSA dovrebbe rispondere quando un membro del team non è presente o dopo che l'abilità/comportamento target viene manifestata.

Suggerimento (Cue)

Segnala allo studente di eseguire l'abilità

Suggerimenti verbali

Include qualsiasi assistenza verbale fornita agli studenti per aiutarli ad utilizzare correttamente un'abilità target. I segnali verbali variano in intensità dal meno a più restrittivo.



INDICE

PAGINA 59 SU 60

Valutazione e giudizio

Congratulazioni, hai completato il modulo.

Sebbene non richiesta, la valutazione finale in 10 items, è consigliata per giudicare la tua comprensione della pratica.

Per favore impiega pochi minuti per completare un sondaggio di valutazione per questo modulo.

Fai la Valutazione Finale

Presenta il Modulo di Valutazione

Per ottenere il certificato di superamento del modulo:

1-connettersi a <http://afirm.fpg.unc.edu/afirm-modules>


2-registrarsi (la registrazione è gratuita)

3-cliccare su AFIRM Modules in alto sulla barra delle opzioni

4- Cercare  Prompting e cliccare su 

5- Selezionare la versione



6- Compila  il **Pre-assesment** prima di iniziare il modulo e il **Post-assesment** una volta concluso il modulo. Superata la valutazione finale troverai il certificato nell'area [My Account page](#).



INDICE

PAGINA 60 SU 60