

## Rinforzo (R+)

Il rinforzo (R +) è un'azione di base che viene utilizzata con altre pratiche fondate sull'evidenza. Il rinforzo descrive la relazione tra il comportamento dello studente e la conseguenza che segue il comportamento. Questa relazione si rafforza solo se la conseguenza aumenta la probabilità che lo studente esegua l'abilità o il comportamento in futuro.



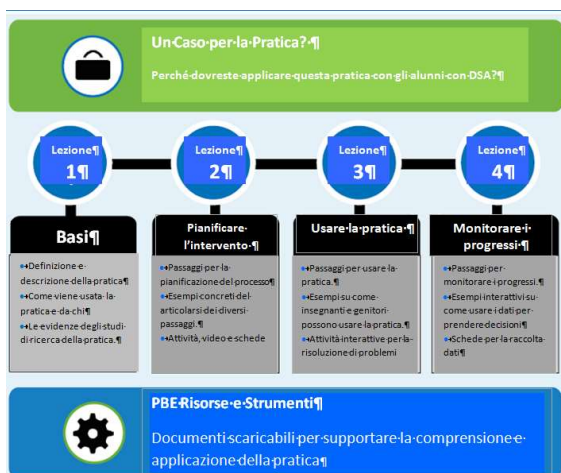
### Rinforzo

#### Cosa posso imparare in questo modulo?

Il modulo AFIRM si articola in 4 lezioni per facilitare l'apprendimento delle:

- Conoscenze di base riguardo al Rinforzo (R+)
- Applicazione del Rinforzo (R+) lavorando su simulate e casi studio per promuovere la loro applicazioni a situazioni di vita realilicare gli IBA lavorando su simulate e casi studio per promuovere la loro applicazioni a situazioni di vita reali

Il *modulo R+* richiede approssimativamente da 2 a 3 ore per essere completato. Il modulo è diviso in singole lezioni in modo da guidare il tuo percorso di apprendimento:



Lezione	Tempo di completamento
Un caso studio per R+	10 minuti
Lezione 1: Le basi del R+	25 minuti
Lezione 2: Pianificare l'intervento con R+	40 minuti
Lezione 3: Usa R+	40 minuti
Lezione 4: Monitorare R+	30 minuti
Applicare R+	10 minuti

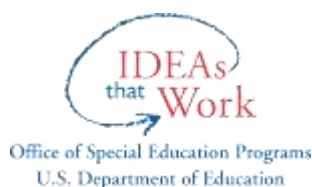
#### Riferimento bibliografico

Sam, A., & AFIRM Team. (2016). *Reinforcement*. Chapel Hill, NC: National Professional Development Center on Autism Spectrum Disorder, FPG Child Development Center, University of North Carolina. Estratto da <https://afirm.fpg.unc.edu/node/296>

[Contattaci](#)

 [Seguici su Facebook](#)

Le Risorse di Intervento Mirate all'Autismo (Autism Focused Intervention Resources & Modules - AFIRM) sono un'estensione del National Professional Development Center (NPDC) sul ASD. Visita il [sito Web NPDC](#) per ulteriori informazioni.



### **La traduzione e impaginazione è a cura di:**

Guido Leonti\* e Iris Gaydou \*\*

\*Psicologo Consulente, *Centro Autismo e Sindrome di Asperger*, ASL CN1

\*\* Educatrice professionale, Master in "Autismi: percorsi diagnostico terapeutici e strategie d'intervento" Università di Torino

*Versione dicembre 2019*



**INDICE**

**PAGINA 1 SU 38**



Un Caso Studio per R+ .....	5
Lezione 1: Le basi dell'R+ .....	8
Che cos'è l'R+?.....	9
Obiettivi del Rinforzo .....	12
Come l'R+ può aiutare gli studenti?.....	16
Come può essere utilizzato l'R+?.....	17
Evidenze di ricerca per l'R+ .....	20
Per iniziare ... ..	22
Attività di base .....	23
Lezione 2: Pianificazione dell'R+ .....	25
Raccogliere i dati su abilità o comportamento target .....	26
Stabilire criteri di rendimento per gli obiettivi del programma.....	34
Identificare i rinforzi.....	37
Identificare rinforzi positivi e token economy.....	38
Identificare rinforzi negativi.....	42
Preparazione del materiale di supporto.....	44
Rinforzi positivi.....	45
Token economy.....	46
Rinforzi negativi .....	48
Attività di pianificazione .....	49
Lezione 3: Usare R+ .....	51
Uso R+ .....	52
Il rinforzo positivo .....	53

Offri rinforzo ogni volta che lo studente con ASD usa l'abilità o il comportamento richiesto.....	54
Prevenire l'assuefazione variando i rinforzi.....	56
Assottigliare i rinforzi ed usarli coerentemente tra le impostazioni .....	58
L'utilizzo della token economy .....	59
Descrivere agli studenti con componenti ASD del programma di token economy .....	60
Fornire un token allo studente con ASD ogni volta che viene visualizzata l'abilità o il comportamento .....	62
Lo studente seleziona il rinforzo dal menu del rinforzo.....	64
Diminuire i token ed utilizzarli coerentemente tra le impostazioni .....	65
Uso del rinforzo negativo .....	66
Indicare al discente di usare abilità o comportamento target.....	67
Rimuovere il rinforzo negativo quando si usano abilità o comportamento target.....	68
Transizione al rinforzo positivo .....	69
Usare la pratica .....	70
Lezione 4: Monitorare R+ .....	78
Raccogliere dati sul comportamento target.....	79
Regolare il rinforzo in base ai criteri di prestazione.....	82
Determinare il passo successivo in base ai progressi dell'alunno .....	84
Attività di monitoraggio .....	85
Strumenti e Risorse per l'R+ .....	88
Strumenti per l'R+ .....	89
Bibliografia per l'R+ .....	91
Risorse per l'R+ .....	93
Glossario .....	95
Valutazione e giudizio.....	98

## Un Caso Studio per R+



Video Story:  
**A Case for R+**

A Case for  
**Reinforcement**

▶ Video Transcript

### Punti Chiave

- Focal Leamer con ASD: ragazzo al tavolo in bianco
- Nota come lo studente con ASD segue le indicazioni dell'adulto
- Valuta se pensi che il rinforzo potrebbe essere un possibile intervento per questo studente

### Per visualizzare il caso clinico relativo all'applicazione del R+:

1-connettersi a <http://afirm.fpg.unc.edu/afirm-modules>

2-registrarsi (la registrazione è gratuita)

3-cliccare su **AFIRM Modules** in alto sulla barra delle opzioni

4- Cercare  [Reinforcement Intervention](#) e cliccare su



Select Module

5- Scorre in basso e selez 

6- Cliccare su  per visualizzare il video

7- Mentre guardi il video : fai attenzione ai **Punti Chiave**

## Qui di seguito viene riportata la traduzione della trascrizione dell'audio del video:

00:00:00,500 --> 00:00:07,500

(Introduzione musicale)

00:00:09,000 --> 00:00:12,500

Narratore: "Può essere un caso per il Rinforzo?"

00:00:13,000 --> 00:00:18,500

Osserva un alunno con ASD seduto al tavolo con una camicia bianca e pantaloncini corti

00:00:19,000 --> 00:00:23,500

Presta molta attenzione alle indicazioni fornite dall'adulto ed al modo in cui lo studente risponde

00:00:24,000 --> 00:00:27,500

(Rumori di fondo: Adulti e bambini che parlano al tavolo successivo, facendo clic su suono).

Adulto: " Lo farai"

00:00:28,000 --> 00:00:31,500

Adulto: " Tyler, dai, ti aiuterò"

Tyler: segmento indecifrabile

00:00:32,000 --> 00:00:43,500

Adulto: 'Tyler, dai, giochiamo con queste carte. Puoi aiutarmi a trovare le carte giuste?'

00:00:44,000 --> 00:00:47,500

Narratore: 'Cosa hai notato di come lo studente ha risposto all'adulto?'

00:00:48,000 --> 00:00:52,500

L'adulto ha chiesto allo studente di partecipare ad un'attività e dice che aiuterà lo studente

00:00:53,000 --> 00:00:57,500

Lo studente continua ad evitare l'attività non sedendosi al tavolo.

00:00:58,000 --> 00:01:02,500

L'adulto ci prova più volte, ma lo studente non segue le indicazioni

00:01:03,000 --> 00:01:07,500

Il rinforzo potrebbe essere usato per aumentare la capacità dello studente di seguire le indicazioni

00:01:08,000 --> 00:01:10,500

e partecipare all'attività per adulti selezionata. '

00:01:11,000 --> 00:01:15,500

(Conclusione musicale)

Il rinforzo è una pratica fondamentale che viene utilizzata in molti servizi educativi per gli studenti con ASD.<sup>1-2</sup> Basato su principi di analisi comportamentale applicata, il rinforzo è stato utilizzato per aumentare e rafforzare efficacemente una varietà di comportamenti e competenze.<sup>3-13</sup>



### 1. R+ PBE PACCHETTO BREVE

Il pacchetto contiene tutte le risorse e materiali del modulo R+



[Download PDF](#)



INDICE

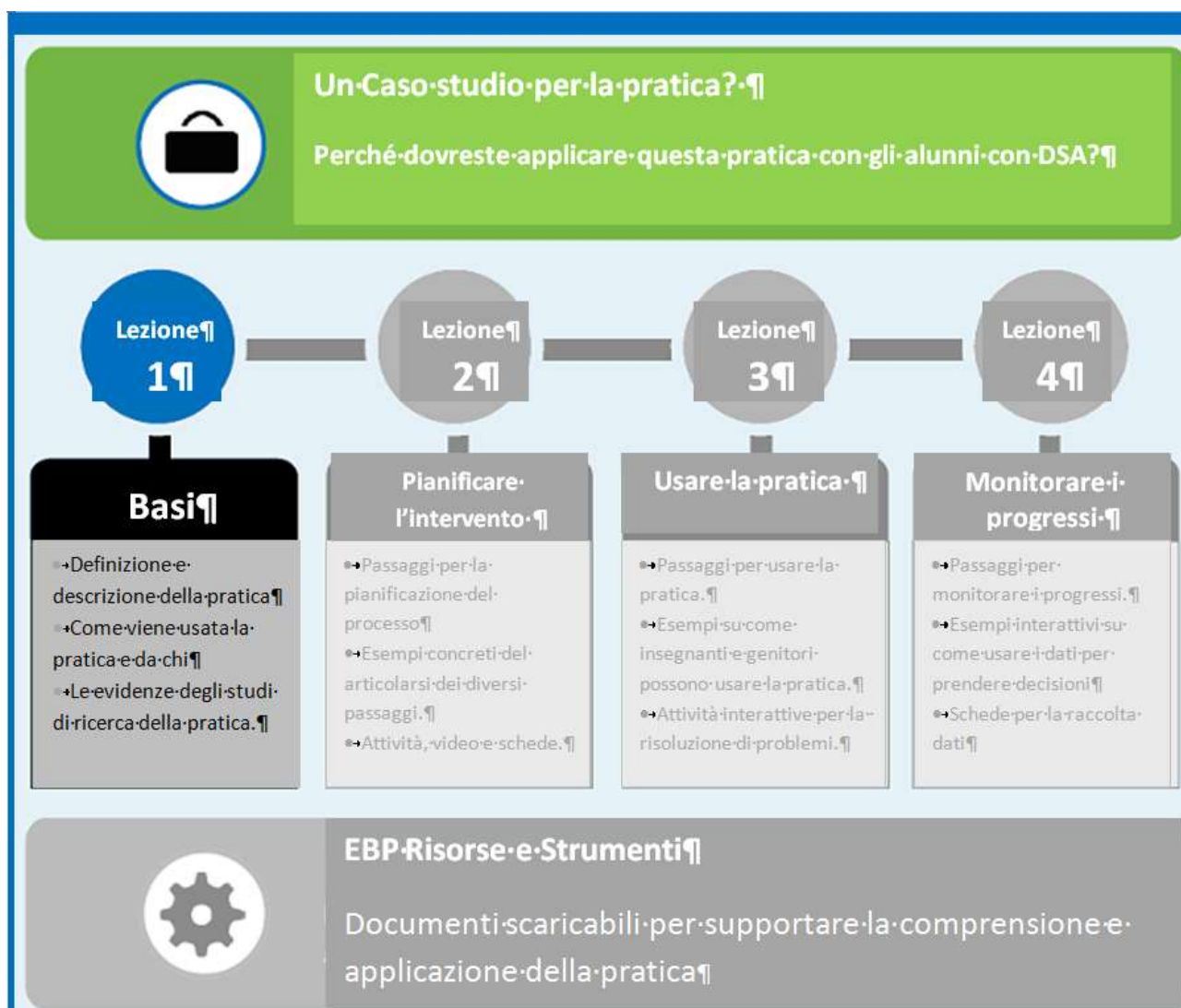
PAGINA 2 SU 48

## Lezione 1: Le basi dell'R+

Dopo questa lezione sarai capace di:

- Descrivere tre procedure di rinforzo, con quali età possono essere utilizzate e le competenze che possono essere affrontate con ciascuna.
- Identificare, attraverso i risultati supportati dalla ricerca, in quali situazioni il rinforzo può essere utilizzato efficacemente.

Tempo di completamento: circa: 25 minuti



INDICE

PAGINA 3 SU 48



## Che cos'è l'R+?

Il rinforzo viene utilizzato per insegnare le abilità target ed aumentare i comportamenti desiderati. Altre pratiche basate sull'evidenza (ad esempio, suggerimento, formazione sulle risposte chiave) si basano su componenti del rinforzo.

Il rinforzo descrive la relazione tra il comportamento dello studente e la conseguenza che segue il comportamento. La relazione tra l'uso di un'abilità / comportamento da parte dello studente e la conseguenza si rinforza solo se la conseguenza aumenta la probabilità che lo studente esegua l'abilità o il comportamento.



*Suggerimento  
rapido*

Puoi trovare i riferimenti bibliografici per l'R+ nella sessione [Strumenti e Risorse di questo modulo](#).

Ad esempio, uno studente con ASD potrebbe avere difficoltà a rimanere in cerchio. Tuttavia, quando allo studente è consentito partecipare ad un'attività che ama svolgere dopo aver trascorso l'intero tempo nel cerchio, è molto più probabile che il ragazzo rimanga a svolgere l'attività richiesta per il periodo di tempo desiderato. In questo esempio, l'insegnante ha aumentato la probabilità che lo studente con ASD rimanga nell'area designata offrendo un'attività di rinforzo dopo che il tempo del cerchio è terminato.



## Principi di base

Tre principi di base devono essere seguiti quando si applica il rinforzo per aiutare gli studenti con ASD ad acquisire e mantenere le competenze:

- Il rinforzo segue immediatamente il comportamento target
- Il rinforzo si adatta al comportamento target, è significativo per lo studente con ASD ed è adatto all'età.
- I rinforzi multipli sono più efficaci di un singolo rinforzo.<sup>14</sup>

## Tre procedure di rinforzo possono essere utilizzate per gli studenti con ASD:

- 1) rinforzo positivo,
- 2) programmi di token economy
- 3) rinforzo negativo

PROCEDURE	DEFINIZIONE	RANGE ETA	QUANDO SI USA	ESEMPI
<b>RINFORZO POSITIVO</b>	Il rinforzo positivo è la consegna di un rinforzo (primario, come cibo, o secondario, come elogio verbale o giocattoli) dopo che lo studente usa un'abilità o un comportamento bersaglio.	<ul style="list-style-type: none"> <li>• Intervento iniziale</li> <li>• Prescolare</li> <li>• Elementare</li> <li>• Media</li> <li>• Superiore</li> </ul>	<ul style="list-style-type: none"> <li>• Utilizzare per primo quando si insegnano nuove abilità.</li> <li>• Aumenta i comportamenti appropriati.<sup>14</sup></li> </ul>	Quando Jacob completa i suoi compiti in classe, può giocare un gioco per computer per cinque minuti.
<b>RINFORZO NEGATIVO</b>	Il rinforzo negativo rimuove uno stimolo avverso o indesiderato dopo che lo studente ha usato un'abilità o un comportamento bersaglio. (* Ricorda, il rinforzo negativo non è lo stesso della punizione. Il rinforzo negativo è usato per aumentare il comportamento del bersaglio,	<ul style="list-style-type: none"> <li>• Intervento iniziale</li> <li>• Prescolare</li> <li>• Elementare</li> <li>• Media</li> <li>• Superiore</li> </ul>	<ul style="list-style-type: none"> <li>• Utilizzato per modificare i comportamenti interferenti (comportamenti stereotipati o distruttivi)</li> <li>• Aumenta l'utilizzo da parte di uno studente del comportamento target. 14-15</li> <li>• Utilizzare dopo il rinforzo positivo, quando il rinforzo positivo non ha effettivamente aumentato il</li> </ul>	Uno studente delle scuole superiori è autorizzato a lasciare la propria scrivania se utilizza una carta icona 'Ho bisogno di una pausa'.

PROCEDURE	DEFINIZIONE	RANGE ETA	QUANDO SI USA	ESEMPI
	ma la punizione diminuisce un comportamento del bersaglio.)		comportamento o l'abilità del bersaglio.	
<b>TOKEN ECONOMY</b>	Un programma di economia di token è un tipo di rinforzo positivo in cui gli studenti con ASD guadagnano token che possono essere utilizzati per acquisire i rinforzi desiderati (noti come rinforzi di backup).	<ul style="list-style-type: none"> <li>• Elementare</li> <li>• Media</li> <li>• Superiore</li> </ul>	<ul style="list-style-type: none"> <li>• Aiutare gli studenti con ASD ad acquisire competenze target.</li> <li>• I token non interrompono attività o lezioni.</li> <li>• I token possono mantenere l'interesse dello studente per lunghi periodi di tempo.</li> <li>• I token possono essere utilizzati da più studenti contemporaneamente. 14</li> </ul>	L'obiettivo di Kayla è quello di porre domande ai colleghi a pranzo. La sua insegnante fornisce a Kayla un gettone ogni volta che fa una domanda. Di venerdì, Kayla può usare i token per acquistare un oggetto desiderato nel negozio di classe.



INDICE

PAGINA 4 SU 48

## Obiettivi del Rinforzo

### Gli obiettivi che possono essere affrontati utilizzando R+ includono:

- Insegnamento di nuove competenze (ad es. training per le autonomie in bagno)
- Insegnare un comportamento sostitutivo per un comportamento interferente
- Aumento del comportamento appropriato durante l'attività<sup>1-2, 14</sup>



L'obiettivo di aumentare i comportamenti adeguati nelle attività può essere affrontato con il rinforzo



## Ricorda

Il rinforzo può essere utilizzato per affrontare una varietà di abilità e comportamenti.



### Seleziona l'obiettivo che non deve essere affrontato utilizzando il rinforzo:

- [Aumenta il tempo in cui uno studente rimane seduto in classe.](#)
- [Aumenta il numero di problemi matematici che uno studente completa.](#)
- [Riduci il numero di volte in cui uno studente interrompe un insegnante.](#)

Non corretto. Il rinforzo può essere utilizzato per aumentare il comportamento target di rimanere seduti in classe.

**TORNA ALLA DOMANDA**



Non corretto. Il rinforzo può essere utilizzato per aumentare il comportamento target del completamento dei problemi matematici.

**TORNA ALLA DOMANDA**



Corretta. Il rinforzo viene utilizzato per aumentare un'abilità bersaglio, non per ridurre l'abilità bersaglio. Il rinforzo PUO 'essere usato per aumentare un'abilità sostitutiva come alzare la mano prima di interromperla.

**TORNA ALLA DOMANDA**



**INDICE**

**PAGINA 5 SU 48**

## Come l'R+ può aiutare gli studenti?

Il rinforzo è una pratica efficace, fondata sull'evidenza, per insegnare nuove abilità, aumentare comportamenti desiderabili e ridurre quelli provocatori. Il rinforzo è una componente di molte altre pratiche basate sull'evidenza. Ad esempio, l'addestramento funzionale alla comunicazione, il [prompting](#) e l'addestramento di risposta fondamentale, tutte pratiche che usano il rinforzo.

Gli studenti con ASD traggono vantaggio dall'associazione delle conseguenze naturali dell'abilità o del comportamento con rinforzi aggiuntivi. I rinforzi aggiuntivi vengono quindi diminuiti nel tempo per aumentare la generalizzazione e il mantenimento dell'abilità o del comportamento.



Permettere a uno studente di usare un computer come un rinforzo per completare i compiti dovrebbe essere rimasta solo un'idea anacronistica al fine di aumentare generalizzazione e mantenimento dell'abilità.



INDICE

PAGINA 6 SU 48



## Come può essere utilizzato l'R+?


Il rinforzo può essere utilizzato da una varietà di professionisti, tra cui insegnanti, educatori specializzati, terapisti e tutti coloro che attuano un primo intervento in un contesto educativo o sociale. Anche i genitori e i membri della famiglia possono usare il rinforzo in casa.



### *Suggerimento rapido*

Sul sito <http://afirm.fpg.unc.edu/afirm-module> potrai ascoltare come tre differenti professionisti hanno applicato il Rinforzo nelle loro classi.

**Early Interventionist: Ms. Flores**




"When I arrived at Luke's house for a session, he would become very upset."

\*Audio Transcript

---

**Elementary Teacher: Ms. Carter**




"We have been using reinforcement for several weeks with Sonya."

\*Audio Transcript

---

**High School Paraprofessional: Ms. Oaks**



"Jason likes to play Angry, but doesn't like to participate in social skills groups."

\*Audio Transcript

**Ascolta come 3 diversi professionisti usano il rinforzo nelle loro classi.**

### Per ascoltare i tre file audio:

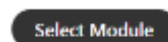
1-connettersi a <http://afirm.fpg.unc.edu/afirm-modules>

2-registrarsi (la registrazione è gratuita)

3-cliccare su **AFIRM Modules** in alto sulla barra delle opzioni



4- Cercare **R-** [Reinforcement](#) e cliccare su



5- Scorre in basso e selezionare

View Module

6-Cliccare il tasto **NEXT >** fino ad arrivare alla pagina 7

Page 7 of 38

7- Cliccare su  per ascoltare i diversi audio.

### Qui di seguito viene riportata la traduzione della trascrizione dell'audio del video:

#### Insegnante di scuola dell'Infanzia: Sig.ra Flores

"Quando fossi arrivato a casa di Luke per una sessione, si sarebbe molto turbato".

#### Trascrizione audio:

"Quando sarei arrivato a casa di Luke per una sessione, si sarebbe molto arrabbiato perché non voleva fare le attività che avevo portato nella mia borsa. Per aiutarlo, ho fatto un programma visivo usando le fotografie delle attività che avrebbe dovuto completare con me per la nostra sessione. L'ultima foto era di macchine. Una volta che tutte le attività fossero state completate con me, Luke sarebbe stato rafforzato giocando con le sue macchine. Luke si mostra ancora entusiasta quando mi vede arrivare a casa sua, ma almeno adesso partecipa alle nostre sessioni".

## **La maestra di scuola elementare: Sig.ra Carter**

*"Usiamo il rinforzo da diverse settimane con Sonya."*

### **Trascrizione audio:**

"Usiamo il rinforzo da diverse settimane con Sonya. Prima di usare il rinforzo, Sonya si sentiva frustrata a causa di problemi con la matematica. Non completava il suo lavoro e appoggiava la testa sulla scrivania durante l'orario di lavoro. Sonya, invece, si divertiva davvero a disegnare. La maestra ha iniziato ad utilizzare il rinforzo, se Sonya avesse completato il suo incarico lavorativo, avrebbe ricevuto una pausa di dieci minuti in cui poter disegnare. Da quando ha iniziato il rinforzo, Sonya completa il suo lavoro molto più rapidamente in modo da poter disegnare. "

## **Insegnante di sostegno nella scuola media: Sig.ra. Oaks**

*"A Jason piace giocare a Jenga, ma non gli piace partecipare a gruppi di abilità sociali."*

### **Trascrizione audio:**

"A Jason piace giocare a Jenga, ma non ama partecipare al gruppo di abilità sociali. Ora usiamo Jenga come rinforzo. Se Jason fa quattro domande ai suoi pari durante il nostro gruppo di abilità sociali, può quindi giocare a Jenga con un pari. A partire da questo, pone ai compagni almeno quattro domande durante ogni gruppo ".



**INDICE**

**PAGINA 7 SU 48**

## Evidenze di ricerca per l'R+

Il [National Professional Development Center \(NPDC\) on Autism Spectrum Disorder](#) ha esaminato la letteratura dal 1990 al 2011 e ha riportato i risultati nel 2014. Il rafforzamento soddisfa i criteri di pratica basati sull'evidenza stabiliti dal NPDC con 43 studi di progettazione di casi singoli. La pratica è stata efficace per un intervento precoce (0-2 anni) fino agli studenti in età scolare (15-22) con ASD. Le pratiche basate sull'evidenza (EBP) e gli studi inclusi nel rapporto EBP del 2014 descrivono in dettaglio come il rinforzo può essere utilizzato in modo efficace per affrontare: risultati sociali, comunicativi, comportamentali, di attenzione congiunta, di gioco, cognitivo, scolastico, accademico, motorio, adattativo e professionale .

**Nella tabella sottostante sono riportate le aree su cui poter ottenere risultati positivi tramite l'impiego delle R+ in base all'età dei soggetti.**

Interventi precoci	Scuola dell'Infanzia	Scuola Primaria	Scuola Secondaria di primo grado	Scuola secondaria di Secondo grado
(0-2 anni)	(3-5 anni)	(6-11 anni)	(12-14 anni)	(15-22 anni)
	Sociale	Sociale	Sociale	Sociale
Comunicazione	Comunicazione	Comunicazione	Comunicazione	Comunicazione
Attenzione congiunta	Attenzione congiunta			Attenzione congiunta
	Comportamento	Comportamento	Comportamento	Comportamento
	Prerequisiti all'apprendimento scolastico	Prerequisiti all'apprendimento scolastico		
	Gioco	Gioco		Gioco
		Cognitive		

Interventi precoci	Scuola dell'Infanzia	Scuola Primaria	Scuola Secondaria di primo grado	Scuola secondaria di Secondo grado
	Abilità motorie			
	Comportamento Adattivo	Comportamento Adattivo	Comportamento Adattivo	Comportamento Adattivo
			Apprendimenti Occupazionali	Apprendimenti Occupazionali
		Accademico		



## 2. R+ RICERCHE SULL'EVIDENZE DI EFFICACIA

Il documento contiene una breve panoramica e riferimenti bibliografici riguardo all'R+



[Download PDF](#)



INDICE

PAGINA 8 SU 48

## Per iniziare ...

*Hai...?*

- identificato il comportamento?
- raccolto i dati della baseline tramite un'osservazione diretta ?
- fissato un obiettivo o un risultato formulato in modo chiaro: quando il comportamento deve manifestarsi, a quale specifica abilità si fa riferimento e come il gruppo di lavoro può sapere che l'abilità è stata acquisita dall'alunno?

Se la risposta a qualsiasi di queste domande è "no", [rivedi la parte relative a come scegliere un PBE](#).

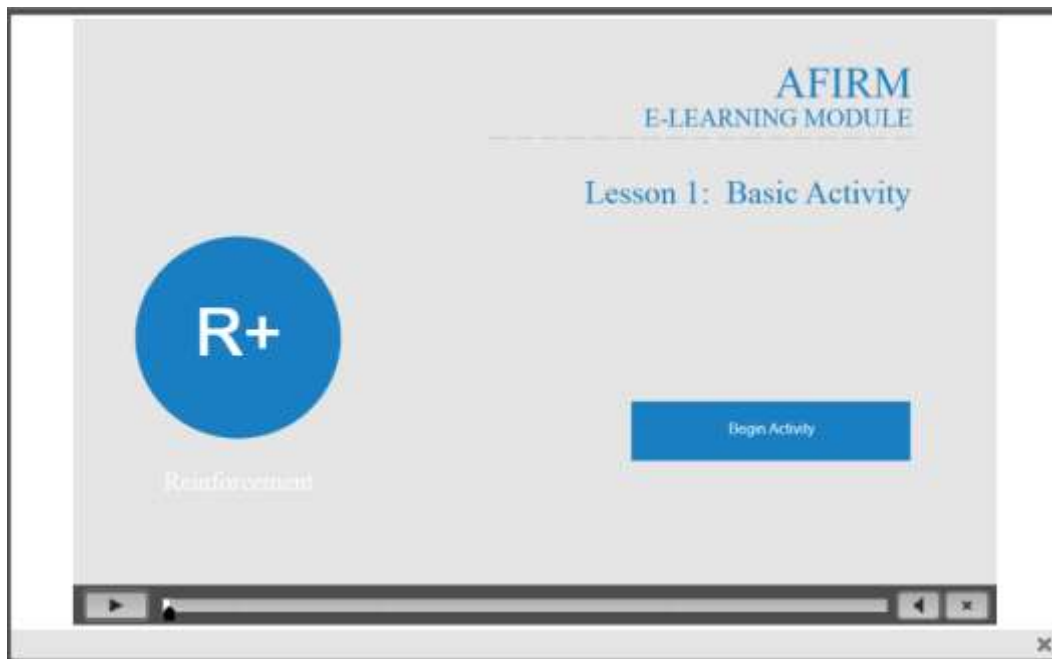


**INDICE**

**PAGINA 9 SU 48**

## Attività di base

Fai pratica con quello che hai imparato nell'attività di base.



### ISTRUZIONI DELL'ATTIVITA':

1-connettersi a <http://afirm.fpg.unc.edu/afirm-modules>

2-registrarsi (la registrazione è gratuita)

3-cliccare su **AFIRM Modules** in alto sulla barra delle opzioni

4- Cercare  Reinforcement e cliccare su



5- Scorre in basso e selez 

Select Module

6-Cliccare il tasto  fino ad arrivare alla pagina 10

Page 10 of 38

7- Cliccare su  per iniziare l'esercitazione.

## Viene riportato di seguito la traduzione dell'esercitazione:

Situazioni esemplificative di:

- Rinforzo Positivo
- Rinforzo negativo
- Token Economy

**Unisci ciascun termine con le definizioni corrette**

### Sommario

ESEMPI	PROCEDURA DI RINFORZO
Quando Marco abbina correttamente le immagini di diversi numeri di elementi con il numero corrispondente, il suo insegnante gli dà 10 minuti per giocare con il Lego	Rinforzo Positivo
Ad April non piace il suono dell'acqua corrente. Quando finisce di lavarsi le mani (comportamento desiderato), l'acqua viene chiusa	Rinforzo negativo
Mr. Nelson dà un gettone a Bill ogni volta che fa una domanda ad un collega. Alla fine della settimana, Bill scambia il suo gettone con un rinforzo selezionato	Token economy



**INDICE**

**PAGINA 10 SU 48**



## Lezione 2: Pianificazione dell'R+

Dopo questa lezione sarai capace di:

- Stabilire un criterio di prestazione per abilità o comportamenti target per determinare se si sta facendo progressi quando si usa il rinforzo con studenti con ASD.
- Identificare i rinforzi da usare con gli studenti con ASD

Tempo di completamento: circa: 40 minuti



Un Caso studio per la pratica? ¶

Perché dovrete applicare questa pratica con gli alunni con DSA? ¶

Lezione ¶  
1 ¶

**Basi ¶**

- Definizione e descrizione della pratica ¶
- Come viene usata la pratica e da chi ¶
- Le evidenze degli studi di ricerca della pratica. ¶

Lezione ¶  
2 ¶

**Pianificare l'intervento ¶**

- Passaggi per la pianificazione del processo ¶
- Esempi concreti dei passaggi ¶
- Attività, video e schede. ¶

Lezione ¶  
3 ¶

**Usare la pratica ¶**

- Passaggi per usare la pratica. ¶
- Esempi su come insegnanti e genitori possono usare la pratica. ¶
- Attività interattive per la risoluzione di problemi. ¶

Lezione ¶  
4 ¶

**Monitorare i progressi ¶**

- Passaggi per monitorare i progressi. ¶
- Esempi interattivi su come usare i dati per prendere decisioni ¶
- Schede per la raccolta dati ¶



**PBE-Risorse e Strumenti ¶**

Documenti scaricabili per supportare la comprensione e applicazione della pratica ¶



INDICE

PAGINA 11 SU 48

## Raccogliere i dati su abilità o comportamento target

La sezione 'Selezione di EBP' del sito Web spiega come i membri del team dovrebbero raccogliere dati su abilità o comportamenti target osservabili e misurabili. Poiché il rinforzo è una pratica fondamentale nei primi due passaggi di pianificazione vengono forniti diversi tipi di raccolta dei dati con molte esemplificazioni.

Raccogli i dati in una varietà di impostazioni e attività per determinare la frequenza con cui lo studente con ASD utilizza l'abilità o il comportamento target. Seleziona i metodi di campionamento temporale, campionamento eventi o registrazione durata per raccogliere dati.

### Tre procedure di raccolta dei dati per il rinforzo

PROCEDURE	DEFINIZIONE	QUANDO USARLI
<b>CAMPIONAMENTO AL TEMPO</b>	Raccoglie i dati di frequenza dopo un certo periodo di tempo (ad es. Ogni tre minuti). Un comportamento / abilità viene registrato se lo studente è coinvolto nell'abilità in quel momento.	Meglio misurare comportamenti ad alta frequenza come il coinvolgimento o il gioco parallelo.
<b>CAMPIONAMENTO EVENTI</b>	Raccoglie i dati di frequenza in ogni istanza in cui si verifica il comportamento.	Meglio misurare comportamenti a bassa frequenza come salutare un pari o usare la toilette.
<b>DATI DI DURATA</b>	Registra per quanto tempo uno studente si impegna in un determinato comportamento o abilità.	Ideale per comportamenti in corso come rimanere seduti.

### Esempio di foglio di raccolta dati di campionamento temporale per rimanere seduti durante la lezione di inglese

Data	Tempo					Totale	Prima, Durante, o dopo il Rinforzo
	10:00	10:05	10:10	10:15	10:20		
5/11/15	X			X		2	Prima
5/12/15					X	1	Prima
5/13/15			X			1	Prima
5/14/15					X	1	Prima
5/15/15		X				1	Prima



### 3 R+ FOGLIO DI RACCOLTA DATI DI CAMPIONAMENTO PER TEMPO

Usa il **Foglio di raccolta dei dati di campionamento per tempo** per la raccolta dati



[Download Word](#)



[Download PDF](#)

### Esempio Di Foglio Di Raccolta Dati Di Campionamento dell'evento

Data	Abilità: saluta il pari dicendo "ciao"	Totale	Prima, Durante, o dopo il Rinforzo
5/11/15	X	1	Prima
5/12/15	X	1	Prima
5/13/15	XXX	3	Prima
5/14/15	X	1	Prima
5/15/15	XX	2	Prima



#### 4 R+ FOGLIO DI RACCOLTA DATI DI CAMPIONAMENTO PER EVENTO

Usa il **Foglio di raccolta dei dati di campionamento per evento** per la raccolta dati



[Download Word](#)



[Download PDF](#)

#### Esempio Di Foglio Di Raccolta Dati Di Campionamento dell'evento

Data	Tempo Iniziale	Tempo Finale	Totale Minuti	Setting/Attività	Prima, durante, o dopo il Rinforzo
5/11/15	10:00	10:04	4	Gioco libero	Prima
5/12/15	10:07	10:10	3	Gioco libero	Prima
5/13/15	1:05	1:10	5	Fuori	Prima
5/14/15	10:08	10:11	3	Gioco libero	Prima
5/15/15	2:45	2:47	2	Piccoli gruppi	Prima



#### 5 R+ FOGLIO DI RACCOLTA DATI DI CAMPIONAMENTO PER DURATA

Usa il **Foglio di raccolta dei dati di campionamento per durata** per la raccolta dati



[Download Word](#)

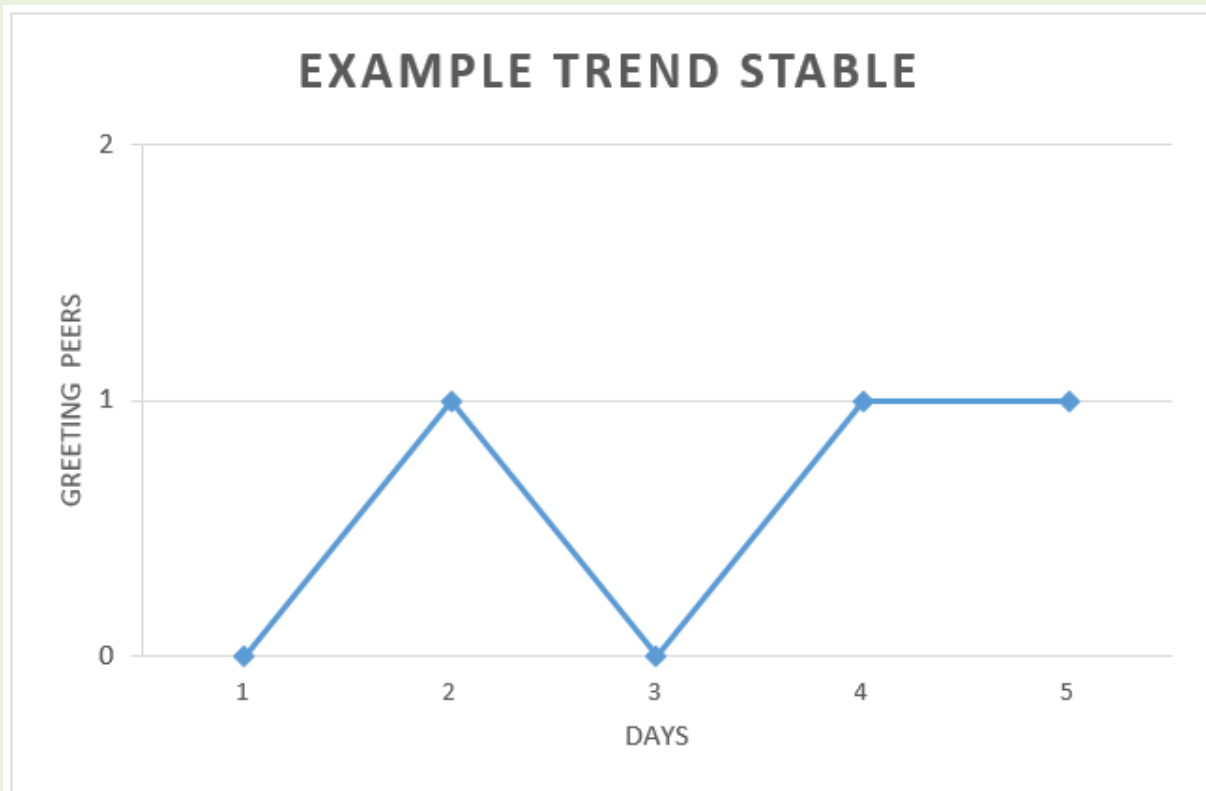


[Download PDF](#)

Raccogli i dati per un minimo di quattro giorni o fino a quando la tendenza non è stabile prima di iniziare ad applicare il rinforzo.

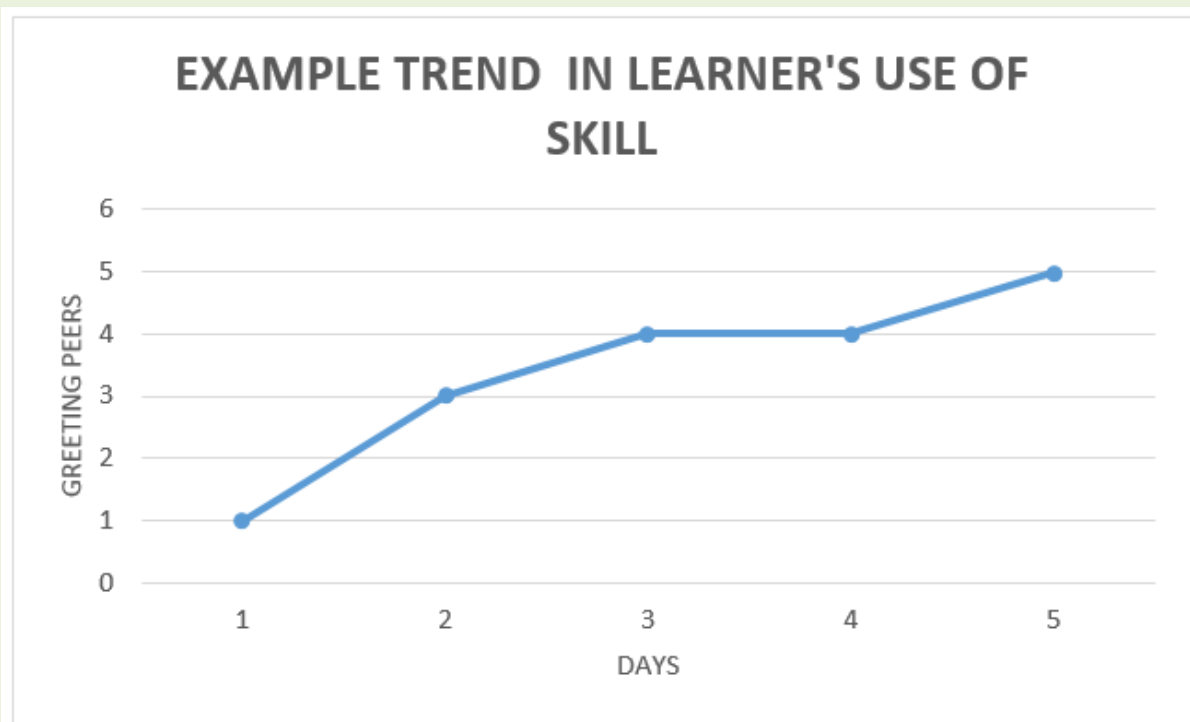
I membri del team devono essere in grado di determinare se l'uso dell'abilità target da parte dello studente sta migliorando come risultato del rinforzo.

### Esempio 1



Esempio 1: i punti dati in questo esempio sono stabili. Il team può iniziare ad applicare il rinforzo.

## Esempio 2

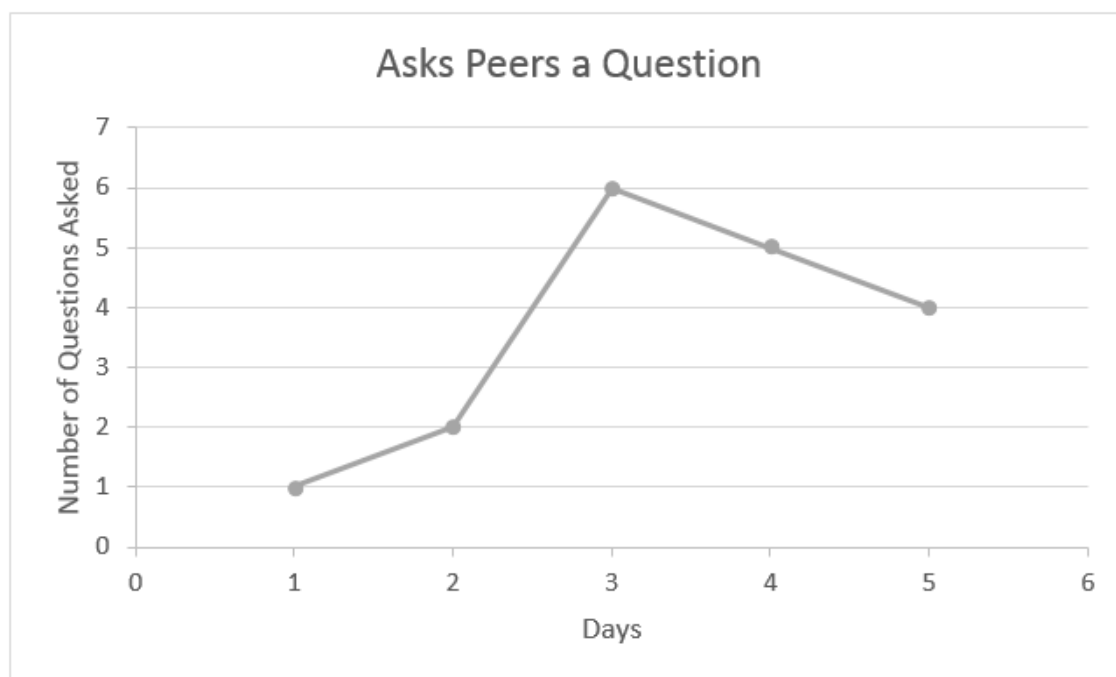


Esempio 2: i membri del team non dovrebbero iniziare ad applicare rinforzi sulla base di questo esempio. In questo esempio, lo studente sta aumentando l'uso dell'abilità target: "salutare compagni" e non sarebbe necessario alcun intervento aggiuntivo.



## Domande di controllo

Esamina il grafico del numero di volte in cui uno studente con ASD pone una domanda a un compagno.



**La tendenza è stabile per iniziare l'applicazione del rinforzo?**

[Tendenza stabile](#)

[Tendenza non stabile](#)

Corretto. La tendenza non è stabile. Lo studente sembra aumentare il comportamento da solo e non ha bisogno di rinforzo. Se la tendenza si stabilizza, il rinforzo può iniziare.

**TORNA ALLA DOMANDA**





Non corretto. La tendenza non è stabile. Lo studente sembra aumentare il comportamento da solo e non ha bisogno di rinforzo. Se la tendenza si stabilizza, il rinforzo può iniziare.

**TORNA ALLA DOMANDA**



## Stabilire criteri di rendimento per gli obiettivi del programma

Controlla l'abilità o il comportamento che si vuole ottenere per essere sicuro che descriva chiaramente il contesto (quando), l'abilità o il comportamento che sarà eseguito (cosa) e come il team saprà che l'abilità o il comportamento è raggiunto (come).

### Esempio:

il gruppo di lavoro non vuole che Joseph parli durante le lezioni. Inizialmente scrivono l'obiettivo come: Joseph non parlerà durante le lezioni. Questo obiettivo non è osservabile o misurabile e sarebbe difficile misurare i progressi nel tempo. Il gruppo di lavoro riscrive l'obiettivo per includere i tre elementi: quando, cosa e come:

Quando	Cosa	Come
Quando l'insegnante pone una domanda durante un'istruzione lezione basata sulla lezione	Joseph alzerà la mano ed aspetterà di essere chiamato, senza parlare	3 volte per 30 minuti di istruzione



### 6 R+ MODULO DI MISURAZIONE DEL COMPORTAMENTO TARGET

Utilizza il modulo per assicurarti che l'obiettivo sia indirizzato ai tre elementi



[Download PDF](#)



[Download File Word](#)

Successivamente, il gruppo dovrà stabilire criteri di prestazione per ogni abilità o comportamento che si vuole ottenere. I criteri di prestazione consentiranno ai membri del team di monitorare i progressi e adattare le strategie di rinforzo man mano che lo studente acquisisce padronanza del comportamento o dell'abilità target. Il ridimensionamento degli obiettivi (GAS) di NPDC può essere utilizzato per aiutare a stabilire questi criteri di rendimento come obiettivi. In punti regolari, il progresso dello studente viene misurato utilizzando GAS. Il GAS include lo sviluppo di un livello attuale di prestazioni in modo che i parametri di riferimento (oggetti) siano impostati per raggiungere l'obiettivo o il risultato e siano specifici, chiari e osservabili. Per gli obiettivi relativi al rafforzamento, il primo criterio o obiettivo dovrebbe essere facilmente raggiungibile affinché lo studente abbia successo.

**L'esempio seguente mostra come è stato utilizzato il ridimensionamento del raggiungimento degli obiettivi per raggiungere l'obiettivo sviluppato di Joseph.**

**Obiettivo:**

Quando l'insegnante pone una domanda durante un'istruzione basata sulla lezione, Joseph alzerà la mano e aspetterà di essere chiamato, senza parlare, 3 volte per 30 minuti di istruzione.

<p>Livello attuale di prestazione</p> <p>Dati raccolti il: 28/08/15</p>	<p>Quando l'insegnante fa una domanda, Joseph risponde alle domande senza alzare la mano o aspettare che l'insegnante lo inviti.</p>
<p>Obiettivo Iniziale</p>	<p>Quando l'insegnante pone una domanda durante un'istruzione basata su una lezione, Joseph alzerà la mano e aspetterà di essere chiamato, senza parlare, 1 volta ogni 10 minuti di istruzione per quattro giorni su cinque</p>
<p>Obiettivo secondario</p>	<p>Quando l'insegnante pone una domanda durante un'istruzione basata su una lezione, Joseph alza la mano e attende di essere invitato, senza parlare, 2 volte per 20 minuti di istruzione per quattro giorni su cinque.</p>
<p>Livello di risultato atteso (obiettivo)</p> <p>Entro il: 5/7/16</p>	<p>Quando l'insegnante pone una domanda durante un'istruzione basata su una lezione, Joseph alzerà la mano e aspetterà di essere chiamato, senza parlare, 3 volte ogni 30 minuti per quattro giorni su cinque.</p>
<p>Supera i risultato</p>	<p>Quando l'insegnante pone una domanda durante un'istruzione basata su una lezione, Joseph alzerà la mano e aspetterà di essere chiamato, senza parlare, 3 volte per 30 minuti per cinque su cinque giorni.</p>



## 7 R+ NPDC'S RAGGIUNGIMENTO DEGLI OBIETTIVI DI PRESTAZIONE

Utilizzare il modulo Ridimensionamento raggiungimento obiettivo per misurare i progressi.



[Download PDF](#)



[Download File Word](#)



**INDICE**

**PAGINA 13 SU 48**

## Identificare i rinforzi

Il processo di identificazione rinforzi sono diversi a seconda della procedura di rinforzo scelta.

Ulteriori informazioni sui rinforzi:

- [Identificazione dei rinforzi per programmi di rinforzo positivo e di token economy](#)
- [Identificazione dei rinforzi per rinforzo negativo](#)



**INDICE**

**PAGINA 14 SU 48**

## Identificare rinforzi positivi e token economy

I rinforzi dovrebbero essere selezionati per aumentare la probabilità che il comportamento o l'abilità considerata come obiettivo vengano riutilizzati in futuro. I membri del team devono identificare i rinforzi per ogni singolo studente con ASD, per garantire che siano motivanti e portino ad un aumento delle abilità o del comportamento target. I rinforzi possono essere primari (soddisfare un'esigenza fisica come cibo o liquidi) o secondari (oggetti o attività che piacciono agli individui ma di cui non hanno necessità biologica). La tabella seguente fornisce esempi di potenziali rinforzi per gli studenti con ASD.

### Potenziali rinforzi

RINFORZI	DEFINIZIONE	ESEMPI
RINFORZI SOCIALI	Si trova in qualsiasi contesto, ma potrebbe essere necessario insegnare agli studenti con ASD se questi rinforzi non si rinforzano intrinsecamente.	<ul style="list-style-type: none"> <li>• Espressioni facciali (sorrisi)</li> <li>• Prossimità (seduto accanto all'insegnante)</li> <li>• Parole e frasi ("Bel lavoro!" "Lavoro fantastico!")</li> </ul>
RINFORZI MATERIALI/ATTIVITA'	Motivare lo studente con ASD, ma i membri del team dovrebbero variare questi rinforzi con altri rinforzi, affinché lo studente non si stanchi di loro.	<ul style="list-style-type: none"> <li>• Attività di gioco</li> <li>• Accesso al computer</li> <li>• Adesivi</li> </ul>
RINFORZI TANGIBILI/COMMESTIBILI	Oggetti che uno studente con ASD può acquisire	<ul style="list-style-type: none"> <li>• Giochi</li> <li>• Caramelle</li> </ul>
RINFORZI SENSORIALI	Motivare per lo studente con ASD. Utilizzare solo quando 1) un adulto può controllare l'accesso al rinforzo 2) il rinforzo è accettabile e appropriato per l'ambiente 3) nessun altro rinforzo è così motivante.	<ul style="list-style-type: none"> <li>• Dondolo nella sedia a dondolo</li> <li>• Strofinando lozione per le mani sulle mani</li> </ul>
RINFORZI NATURALI	Si verificano naturalmente a seguito dell'uso del comportamento o dell'abilità dell'obiettivo	<ul style="list-style-type: none"> <li>• Ricezione di un buon voto dopo aver studiato</li> <li>• Ricezione di acqua dopo aver firmato per ulteriori informazioni</li> </ul>

## Usa le seguenti attività per aiutarti a identificare i rinforzi per i singoli studenti:

1. Considera l'età dello studente con ASD. Ad esempio, non sarebbe appropriato che le macchinine fossero utilizzate come rinforzo per uno studente delle scuole superiori in un contesto inclusivo.
2. Considera le abilità o il comportamento target e i rinforzi naturali che potrebbero essere utilizzati. Ad esempio, il cibo può essere un rinforzo naturale quando uno studente con ASD richiede un prodotto alimentare.
3. All'interno di contesti naturali, identifica le attività, gli oggetti e gli alimenti che lo studente seleziona quando gli viene permesso di scegliere liberamente e identifica le frasi e i gesti che sembrano produrre una piacevole risposta da parte dello studente con ASD.
4. Se appropriato, chiedi allo studente con ASD per cosa gli piacerebbe lavorare (rinforzo).
5. Parla con i genitori o altri membri del team per identificare i rinforzi che hanno avuto successo in passato.
6. Effettuare un campionamento del rinforzo per aiutare a identificare attività e materiali che sono motivanti per lo studente con ASD. Attenersi alla seguente procedura per eseguire un campionamento del rinforzo di 5 minuti:
  - a. Sedersi di fronte allo studente e sollevare due elementi. Chiedi allo studente di "Sceglilo uno".
  - b. Attendi 10 secondi affinché lo studente indichi la selezione nel modo appropriato per lo studente (ad es. Verbalizzazione, puntamento, utilizzando un dispositivo di comunicazione incrementale)
  - c. Posiziona l'oggetto selezionato in un contenitore per la selezione dello studente e il articolo non selezionato nel contenitore non selezionato.
  - d. Continuare i passaggi fino a quando non vengono selezionati metà oggetti presentati

### 8 R+ CHECKLIST PER LA SELEZIONE DEI RINFORZI

Usa la scheda **Lista di controllo per la selezione dei rinforzi** per aiutarti a sviluppare potenziali rinforzi



[Download PDF](#)

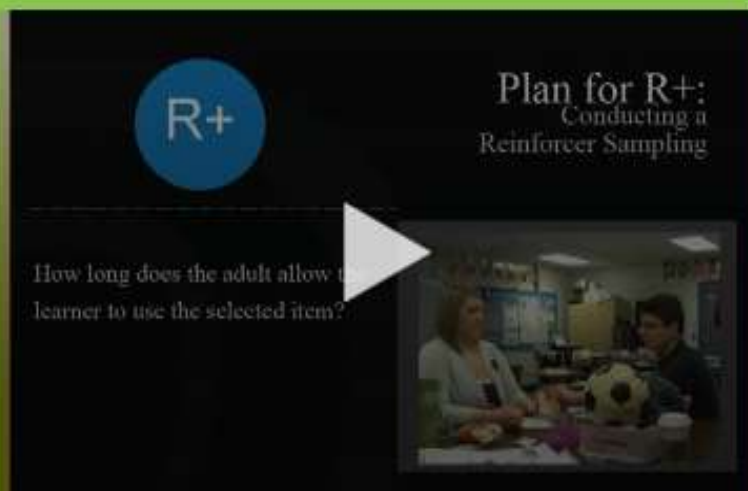


[Download File Word](#)



Video Story:

## Conducting a Reinforcer Sampling



▶ [Video Transcript](#)

### Punti Chiave

- Nota come l'insegnante esegue un campionamento del rinforzo usando le immagini.
- Pensa se l'adulto ha permesso allo studente di utilizzare l'elemento selezionato per un tempo troppo lungo o troppo breve prima di passare all'elemento successivo.

### Qui di seguito viene riportata la traduzione della trascrizione dell'audio del video:+

00: 00: 00.500 -> 00: 00: 07.500 (introduzione musicale)

00: 00: 08.000 -> 00: 00: 13.500 Osservare un adulto condurre un campionamento di rinforzi per determinare i potenziali rinforzi da utilizzare con lo studente

.00: 00: 14.000 -> 00: 00: 17.500 Notare come l'adulto consente allo studente di utilizzare l'oggetto per un breve periodo di tempo,

00: 00: 18.000 -> 00: 00: 22.500, ma poi rimuove l'elemento selezionato e si sposta avanti con il campionamento

.00: 00: 23.000 -> 00: 00: 25.500Adulto 1: "Vedremo solo se lui ..." Studente con ASD: (passa ad Adulto 2 un pezzo di carta)

00:00: 26.000 -> 00: 00: 30.500Adulto 2: (prende carta e segna un rinforzo) "Okay." (Passa allo studente un ASD un giocattolo.)

00: 00: 31.000 -> 00: 00: 37.500Adulto 1: "È carino." Studente con l'ASD: (Agita giocattolo.)



00: 00: 38.000 -> 00: 00: 42.500 Adulto 2: "Okay, 3, 2, 1 ... (raggiunge per il giocattolo)

00: 00: 43.000 -> 00: 00: 46.500 (Uscita musicale)



**INDICE**

**PAGINA 15 SU 48**

## Identificare rinforzi negativi

Identifica attività, eventi o elementi leggermente avversi e che possono essere utilizzati come rinforzi negativi. Questi rinforzi possono verificarsi naturalmente nell'ambiente ma non causano danni allo studente con ASD. Con il rinforzo negativo, l'apprendimento si verifica quando le persone con ASD sono motivate a utilizzare l'abilità o il comportamento target al fine di rimuovere o sbarazzarsi dello stimolo avverso che funge da rinforzo negativo.

### Seguire i passaggi seguenti per identificare le attività preferite e non preferite :

- Seleziona una varietà di attività quotidiane che richiedono allo studente (ad es. Lavarsi le mani, scrivere il nome, rimanere seduto) e dire allo studente: "(Nome), tempo di (attività)".
- Attendi 15 secondi affinché lo studente inizi l'attività .
- Ripeti le istruzioni se lo studente non inizia l'attività e attendi altri 15 secondi.
- Consenti allo studente di abbandonare l'attività se fa movimenti evasivi /
- vocalizzazioni negative o si impegna in comportamenti interferenti.

### Seguire i passaggi seguenti per identificare gli oggetti preferiti e non preferiti:

- Seleziona una varietà di oggetti dell'aula (ad es. Computer, libri, palla soffice) e di allo studente "Qui, (Nome)" mentre consegna l'oggetto allo studente
- Attendi 15 secondi affinché lo studente prenda l'oggetto.
- Ripeti le istruzioni se lo studente non prende l'oggetto e attendi altri 15 secondi.
- Porta via l'oggetto se fa movimenti evasivi / vocalizzazioni negative o si comporta in comportamenti interferenti
- Osserva se il comportamento diminuisce quando viene rimosso l'evento avverso.

#### 9 R+ CHECKLIST PER LA SELEZIONE DEI RINFORZI NEGATIVI

Usa la scheda **Lista di controllo per la selezione dei rinforzi negativi** per aiutarti a sviluppare potenziali rinforzi



[Download PDF](#)



[Download File Word](#)

Ricorda, con attività / elementi preferiti, lo studente si impegnerà con loro senza fare movimenti evasivi / vocalizzazioni negative o impegnarsi in comportamenti interferenti. Le attività / elementi non preferiti sono annotati quando lo studente si impegna in un comportamento interferente o fa movimenti evasivi / vocalizzazioni negative. Le attività / oggetti non preferiti possono essere usati come potenziali rinforzi negativi per insegnare l'abilità o il comportamento dell'obiettivo.<sup>18-1</sup>



**INDICE**

**PAGINA 16 SU 48**

## Preparazione del materiale di supporto

Saranno necessari diversi materiali di supporto per ciascuna procedura di rinforzo

### Ulteriori informazioni sui materiali per le procedure di rinforzo:

- [Rinforzo positivo](#)
- [Economia token](#)
- [Rinforzo negativo](#)



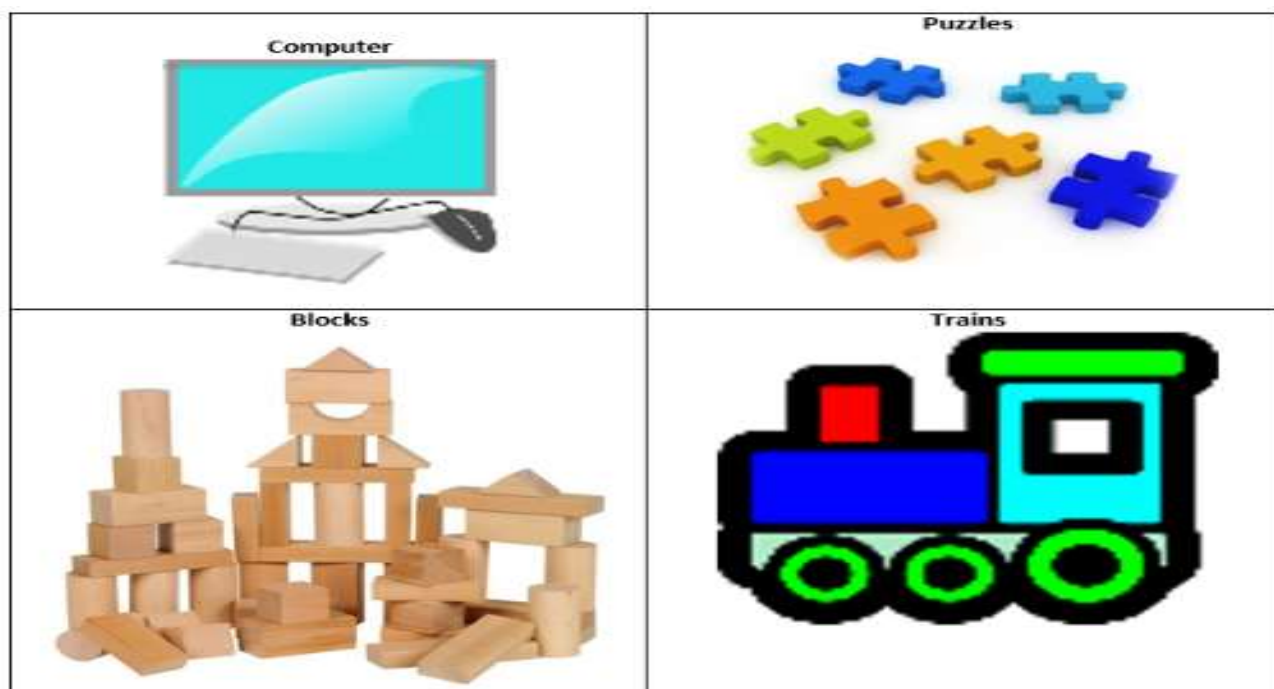
**INDICE**

**PAGINA 17 SU 48**

## Rinforzi positivi

I membri del team forniscono allo studente ASD un menu di rinforzo per selezionare un oggetto, un'attività o cibo desiderato dal menu di rinforzo prima o dopo l'inizio dell'attività / della classe. In base alle esigenze individuali dello studente, il menu del rinforzo può includere oggetti, immagini / icone o parole / frasi. Di seguito sono riportati due esempi di menu di rinforzo.

### Esempi di immagini di menu di rinforzo



### Esempi di scritti di menu di rinforzo

Cerchia una scelta per questa classe:

Se completi il mio compito, vorrei:

- Dieci minuti per disegnare sulla mia scrivania
- Tempo di ricreazione supplementare
- Dieci minuti per giocare a un gioco per computer
- Dieci minuti per lavorare su un puzzle



• [INDICE](#)

• [PAGINA 19 SU 48](#)

## Token economy

**Quando si preparano per un'economia di token i membri del gruppo di lavoro devono identificare i token che sono:**

- Credito di immagine
- Facile da trasportare,
- Facile da distribuire
- E che è adatto all'età e allo sviluppo per lo studente con ASD.



Nella rappresentazione: un supporto d'aiuto per l'autismo

### **Grafico o lista di controllo:**

Per gli studenti più giovani che potrebbero non comprendere il concetto di denaro, i membri del team potrebbero utilizzare un grafico in cui gli studenti inseriscono immagini di abilità o comportamenti target su pezzi di velcro ogni volta che l'abilità o il comportamento target viene utilizzato dagli alunni. Gli studenti più anziani potrebbero utilizzare una lista di controllo o giocare a soldi.

Successivamente, i membri del team dovrebbero creare un sistema per lo scambio di token che includa:

- "una banca" per tenere traccia dei token guadagnati e spesi
- un tempo e un luogo per l'acquisto di rinforzi dal menu del rinforzo
- il valore monetario di ciascun oggetto nel menu rinforzo.



Nella rappresentazione: un supporto d'aiuto per l'autismo

### **"Negozio" dei Token**

Prendi in considerazione la creazione di un "negozio" in classe che contenga la "banca", il menu rinforzo e gli elementi desiderati. Decidi con quale frequenza gli studenti possono scambiare token (giornaliero, settimanale o non appena è stato acquisito il numero designato di token). È spesso utile fornire frequenti opportunità all'inizio del programma per stabilire una chiara comprensione di come funziona un programma di economia di token e per mantenere la motivazione. Inoltre, è utile al fine di bilanciare la domanda dello studente per l'oggetto con la sua capacità di acquisire l'abilità in modo rapido ed efficiente. Inizialmente, includi oggetti che possono essere facilmente ottenuti in base al livello di abilità corrente. Gli articoli più costosi e molto interessanti potrebbero richiedere più tempo per guadagnare e possono essere aggiunti in seguito al menu di rinforzo.



Nella rappresentazione: un supporto d'aiuto per l'autismo



**PAGINA 19 SU 48**

## Rinforzi negativi


Prima di utilizzare il rinforzo negativo, i membri del team preparano istruzioni pittoriche, scritte o verbali. Ricorda di mantenere le indicazioni chiare, complete, specifiche e mirate all'abilità e al livello di interesse dello studente.



*Suggerimento rapido*

Tieni presente che gli studenti hanno maggiori probabilità di completare un compito spiacevole quando comprendono che ci sarà un rinforzo.

## Tre tipi di istruzioni di rinforzo

TIPO DI ISTRUZIONE	DEFINIZIONE	ESEMPIO
<b>PITTORICA</b>	Presenta allo studente un'immagine con l'abilità bersaglio.	Alza la mano e chiedi una pausa 
<b>SCRITTA</b>	Fornisci allo studente istruzioni scritte per usare l'abilità o il comportamento del bersaglio.	Quando alzi la mano e chiedi una pausa, tu puoi lasciare la tua sedia
<b>VERBALE</b>	Dici verbalmente allo studente cosa ci si aspetta da lui.	"Devi stare seduto e alzare la mano, dopo puoi fare una pausa."



## Attività di pianificazione

Esercitati su ciò che hai appreso nell'attività di pianificazione.

ISTRUZIONI DI ATTIVITÀ:

Inizia l'attività di pianificazione selezionando il pulsante Inizia attività o selezionando per visualizzare la versione più grande.

**Vedi la visione più grande**

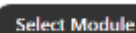
## Attività di pianificazione: Rinforzo




ISTRUZIONI DELL'ATTIVITÀ:

- 1-connettersi a <http://afirm.fpg.unc.edu/afirm-modules>
- 2-registrarsi (la registrazione è gratuita)
- 3-cliccare su **AFIRM Modules** in alto sulla barra delle opzioni

4-Cercare  [Reinforcement](#) e cliccare su



5- Scorre in basso e selezionare



6-Cliccare il tasto  fino ad arrivare alla pagina 21

Page 16 of 38

7- Cliccare su  per iniziare l'esercitazione.

## INTRODUZIONE

Domande poste nella pianificazione di un rinforzo:

- L'obiettivo è osservabile?
- L'obiettivo è misurabile?

→ Quando?

→ Che cosa?

→ Come?

QUANDO	COSA	COME
Durante un piccolo gruppo nella classe di inglese	Hunter porrà ai compagni del suo gruppo tre domande sul passaggio di lettura selezionato	N 4 sezioni su 5 della classe

## Feedback

L'obiettivo attuale fornisce un criterio prestazionale di 4 sezioni su 5 della classe. Il team saprà da queste informazioni che l'obiettivo è stato raggiunto



INDICE

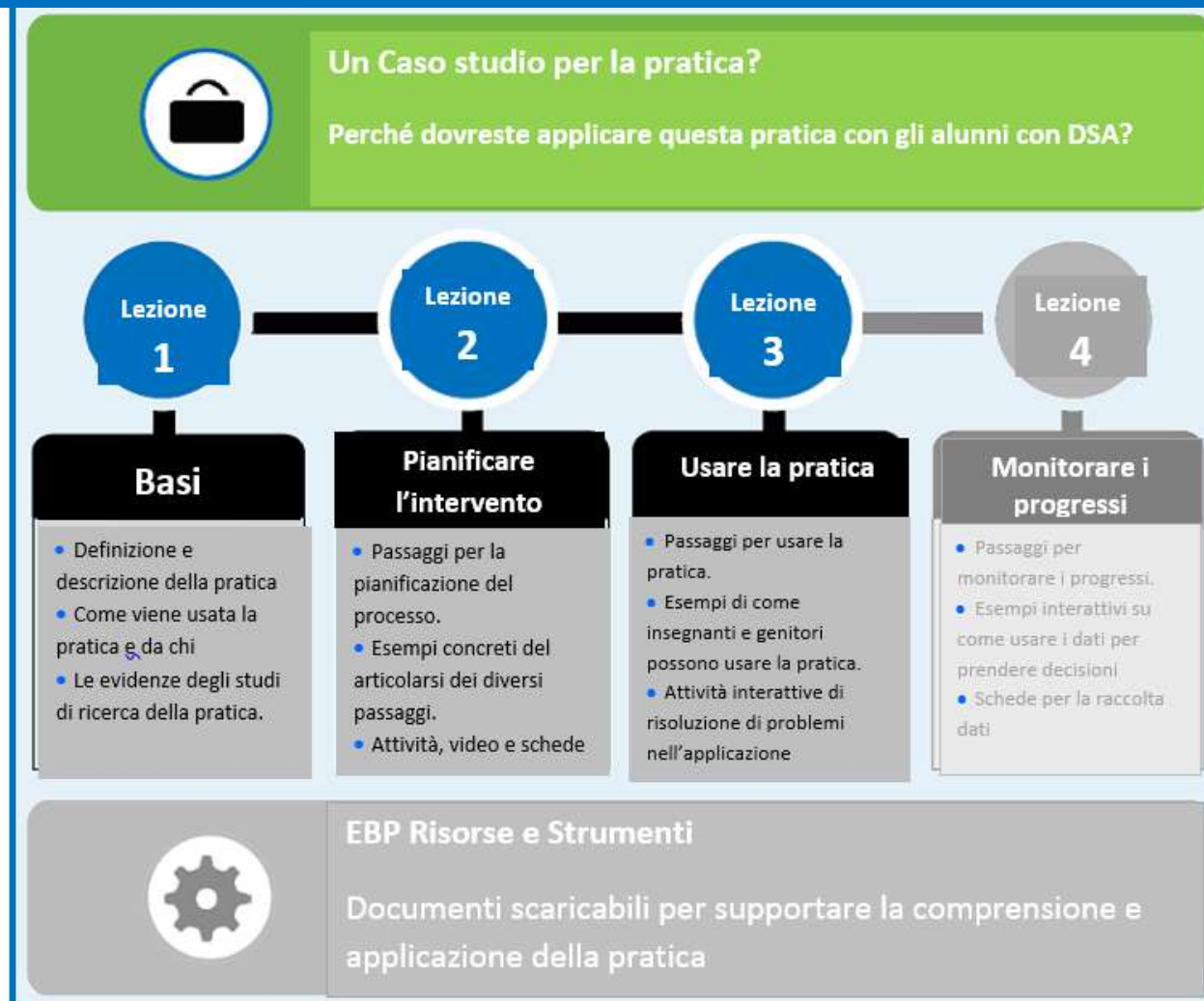
PAGINA 21 SU 48

## Lezione 3: Usare R+

Dopo questa lezione sarai capace di:

- Selezionare ogni procedura di rinforzo con fedeltà
- Prevenire l'assuefazione con vari rinforzi
- Ridurre i rinforzi ed utilizzare coerentemente le impostazioni

*Tempo di completamento: circa: 40 minuti*



INDICE

PAGINA 22 SU 48

## Uso R+

Il processo di utilizzo del Rinforzo è differente e dipendente dalla procedura di Rinforzo scelta

## Impariamo di più sulle procedure di Rinforzo

- [Rinforzo positivo](#)
- [L'utilizzo della Token Economy](#)
- [Uso del Rinforzo negativo](#)



INDICE

PAGINA 23 SU 48

## Il rinforzo positivo

Per utilizzare il rinforzo positivo con fedeltà, è importante:

- [Fornire rinforzo ogni volta che lo studente con ASD usa abilità o comportamento target](#)
- [Prevenire l'assuefazione variando i rinforzi](#)
- [Assottigliare i rinforzi ed usarli in modo coerente tra le impostazioni](#)



**INDICE**


**PAGINA 24 SU 48**

## Offri rinforzo ogni volta che lo studente con ASD usa l'abilità o il comportamento richiesto

Quando si inizia a usare il rinforzo positivo per la prima volta, è importante utilizzare il rinforzo continuo fornendo allo studente ASD il rinforzo ogni volta che lo studente utilizza l'abilità o il comportamento che ci si pone come obiettivo. Il rinforzo continuo aiuta lo studente ad associare l'abilità o il comportamento voluto al rinforzo consegnato.

Nel consegnare il rinforzo, bisogna assicurarsi di descrivere l'abilità o il comportamento che ci si pone come obiettivo dopo che lo studente lo ha usato correttamente. Ad esempio, un insegnante potrebbe dire: 'Hai completato il tuo compito, ora puoi leggere il tuo libro.

Per mantenere il rinforzo come motivatore, bisogna assicurarsi che lo studente non abbia accesso al rinforzo fino a quando non viene utilizzata l'abilità o il comportamento voluto. Quando si utilizza un'attività, materiale o rinforzo primario, bisogna fornire anche un rinforzo sociale (lode, attenzione dell'insegnante). Abbinando i rinforzi gli studenti saranno motivati dai rinforzi sociali. Man mano che gli studenti con ASD diventeranno maggiormente motivati dai rinforzi sociali, i rinforzi primari e secondari potranno essere ridotti o ritirati.



**Video Story:**  
**Delivering Positive Reinforcement**

**R+**

Does the child seem to enjoy the reinforcer? What reinforcer does the adult use?

**Use R+:**  
Delivering Reinforcement

▶ [Video Transcript](#)

**Punti chiave:**

- Nota come l'insegnante eroga il rinforzo di bolle immediatamente dopo che lo studente ha utilizzato il comportamento target (indicando la coppa)
- Elenca tutti i rinforzi usati dall'adulto.

00: 00: 00.500 -> 00: 00: 06.500 (introduzione musicale)

00: 00: 07.000 -> 00: 00: 10.500 Narratore: "In questa clip, presta attenzione a come l'insegnante consegna immediatamente il rinforzo

00: 00 : 11.000 -> 00: 00: 15.500 che seguono l'uso dell'abilità bersaglio, "indicando la coppa"

00: 00: 16.000 -> 00: 00: 20.500 Il bambino sembra apprezzare il rinforzo? Quali altri rinforzi l'adulto usa? "

00: 00: 21.000 -> 00: 00: 30.500Adulto:" Tocca la tazza. Oow, sei così intelligente. "Principiante:" Oh, bolla. Pop. "

00: 00: 31.000 -> 00: 00: 33.500Adulto: "Oh, bolla. Li prenderai?" Principiante: "Pop."

00: 00: 34.000 -> 00: 00: 42.500Adulto: "Uh-oh, pop. Ottimo lavoro! K, massimo cinque. Va bene, grazie. "Studente:" Bubble pop. "

00: 00: 43.000 -> 00: 00: 46.500 Narratore:" Hai notato che lo studente sembrava essere fortemente motivato dalle bolle?

00: 00 : 47.000 -> 00: 00: 51.500 Era molto entusiasta di vedere le bolle dopo aver identificato correttamente la "tazza" che era

00: 00: 52.000 -> 00: 00: 56.500 il comportamento target. Inoltre, l'adulto ha associato le bolle con rinforzi sociali dando

00: 00: 57.000 -> 00: 01: 02.500 allo studente il cinque e dicendogli che bel lavoro ha fatto.

"00: 01: 03.000 -> 00: 01: 08.500 (Finale musicale)



INDICE

PAGINA 25 SU 48

## Prevenire l'assuefazione variando i rinforzi

Il processo di utilizzo del Rinforzo è differente e dipende dalla procedura di Rinforzo scelta

L'assuefazione si riferisce a quando un rinforzo selezionato non sta più motivando uno studente con ASD. Quando un rinforzo viene usato troppo frequentemente, spesso diventa meno efficace. L'uso del menu dei rinforzi è una strategia per prevenire questa situazione.



*Suggerimento rapido*

Il rinforzo deve essere motivante per lo studente al fine di aumentare l'abilità o il comportamento target.

### Ricordiamo in seguito i punti chiave di seguito per evitare uno stato d'assuefazione:

- Variare i rinforzi o usare rinforzi diversi per ogni abilità o comportamento bersaglio.
- Insegnare l'abilità o il comportamento bersaglio durante diverse brevi sessioni didattiche.
- Evitare l'uso di rinforzi commestibili. Utilizzare rinforzi commestibili solo se non sono stati identificati altri rinforzi per un particolare studente con ASD.
- Passare dall'uso di rinforzi primari a secondari il prima possibile.
- Selezionare un rinforzo diverso se si verificano sazieta'.

**Video Story:**  
**Selecting Reinforcer**

**Use R+:**  
Selecting Reinforcer

Asking learners what they would like as reinforcers helps prevent satiation.

▶ [Video Transcript](#)

**Punti chiave:**

- Focalizza lo studente in camicia a strisce bianca e nera
- Nota come lo studente seleziona il suo rinforzo



## Qui di seguito viene riportata la traduzione della trascrizione dell'audio del video:+

00: 00: 00.500 -> 00: 00: 07.500 (Intro musicale)

00: 00: 08.000 -> 00: 00: 13.500 Narratore: "Per aiutare a prevenire l'assuefazione, gli adulti possono chiedere agli studenti cosa vorrebbero che fossero i loro rinforzi"

00: 00: 14.000 -> 00: 00: 19.500 In questa clip, nota come l'adulto chiede allo studente cosa vorrebbe fare dopo il suo gruppo di lettura. "

00: 00: 20.000 -> 00:00: 23.500 Adulto: "Okay". Studente: "Leggi"

00: 00: 24.000 -> 00: 00: 29.500 Adulto: "Lettura. Oggi leggeremo la nostra storia. Oggi, a turno, leggeremo la nostra storia."

00: 00: 30.000 -> 00: 00: 37.500 Adulto: "Quando avremo finito, Bruce, che cosa farai?"  
Bruce: "Umm ... w, il, computer."

00:00 : 38.000 -> 00: 00: 41.500 Adulto: "Il computer. Che storia volevi ascoltare?" Bruce: "Che cosa è successo?"

00: 00: 42.000 -> 00: 00: 49.500 Adulto: "'Bianco Animali domestici. " Okay, ti lascio andare al computer e ascoltare "White House Pets".

00: 00: 50.000 -> 00: 00: 54.500 Narratore:" Hai visto quanto lo studente fosse entusiasta di scegliere il proprio rinforzo?

00: 00: 55.000 -> 00: 00: 59.500 Alzò le mani e sorrise quando fu in grado di selezionare il computer seguendo il gruppo di lettura. "

00: 01: 00.000 -> 00: 01: 04.500 (Uscita musicale)



**INDICE**

**PAGINA 26 SU 48**

## Assottigliare i rinforzi ed usarli coerentemente tra le impostazioni

Inizialmente un programma di rinforzo continuo dovrebbe essere utilizzato per consentire allo studente con ASD di comprendere chiaramente l'associazione tra l'abilità o il comportamento target e il rinforzo. Una volta che lo studente ha soddisfatto il criterio di prestazione iniziale per l'abilità o il comportamento target, un programma di rinforzo intermittente dovrebbe essere usato per diminuire gradatamente l'uso di rinforzi. I membri del team dovrebbero decidere tra due tipi di programmi intermedi di rinforzo.



### Suggerimento rapido

Essere sicuri che tutti i membri del team comprendano e siano in accordo con il programma dei rinforzi e l'uso in tutte le impostazioni.

## Due tipi di rinforzi ad intermittenza

	PIANI DI RINFORZO DEL RAPPORTO	PROGRAMMI DI RINFORZO AD INTERVALLI
STAZIONARIO	Il rinforzo viene fornito dopo un numero specificato di risposte corrette. Ad esempio, un insegnante fornisce a uno studente un rinforzo ogni tre volte che lo studente pone una domanda a un collega.	Il rinforzo viene fornito dopo un periodo di tempo specificato. Ad esempio, uno studente viene rinforzato dopo essere rimasto seduto per cinque minuti.
VARIABILE	Il rinforzo viene fornito in base a un numero medio di risposte corrette. Ad esempio, se il numero medio di risposte corrette è tre, un insegnante potrebbe fornire un rinforzo quando lo studente pone due domande al pari e poi di nuovo dopo che lo studente pone quattro domande al pari.	Il rinforzo viene fornito dopo un periodo di tempo medio. Ad esempio, se il tempo medio è di 5 minuti, un insegnante potrebbe fornire rinforzo dopo essere rimasto seduto per quattro minuti e poi a sei minuti.



INDICE

PAGINA 27 SU 48

## L'utilizzo della token economy

Per utilizzare il programma di economia di token con fedeltà, è importante:

- [Descrivere agli studenti con componenti ASD del programma di token economy](#)
- [Fornire un token allo studente con ASD ogni volta che viene visualizzata l'abilità o il comportamento](#)
- [Lo studente seleziona il rinforzo dal menu del rinforzo](#)
- [Diminuire i token e utilizzarli in modo coerente attraverso le impostazioni](#)



**INDICE**

**PAGINA 28 SU 48**

## Descrivere agli studenti con componenti ASD del programma di token economy

Spiega allo studente con ASD l'abilità o il comportamento target che dovrà svolgere. Usa termini semplici o dimostra l'abilità o il comportamento per aiutare gli studenti a capire cosa ci si aspetta da loro. Spiega allo studente che riceverà un gettone ogni volta che viene mostrata l'abilità o il comportamento del bersaglio. È utile visualizzare un poster con una descrizione dell'abilità o del comportamento target, delle regole per un comportamento appropriato e di come ottenere i token.



### *Suggerimento rapido*

Alcuni studenti traggono vantaggio dal gioco di ruolo per capire cosa ci si aspetta da loro per ottenere un token.

### Esempio di poster delle regole

#### Completerò il mio compito in classe.

- Completerò il mio compito di matematica in classe.
- Alzerò la mano se avessi una domanda.
- Una volta completato il compito, riceverò un gettone / gettone.

Durante questo periodo, controlla anche con lo studente con ASD quanti token sono necessari prima che possa ricevere un oggetto dal menu rinforzo. Rivedi con lo studente, quando sarà in grado di scambiare token per ricevere il rinforzo.

Sample Reinforcer Menu:

Julie's Store		
 <p>listen to music = 7 tokens</p>	 <p>school supplies = 5 tokens</p>	 <p>10 minutes on computer = 20 tokens</p>
 <p>10 minutes to paint = 15 tokens</p>	 <p>10 minutes to look at horse books = 10 tokens</p>	 <p>feed class fish = 5 tokens</p>




INDICE

PAGINA 29 SU 48

## Fornire un token allo studente con ASD ogni volta che viene visualizzata l'abilità o il comportamento

Ricorda, quando si inizia a utilizzare un programma di economia di token per la prima volta, è importante utilizzare un programma continuo di rinforzo. Quando si utilizza un programma continuo di rinforzo, uno studente con ASD viene premiato ogni volta che viene utilizzata l'abilità o il comportamento target. Accertarsi di spiegare allo studente perché stanno guadagnando un gettone. Quando si dà un token a uno studente, un insegnante potrebbe dire: "Hai finito il tuo compito in matematica, ora puoi ottenere un token". Questo aiuterà lo studente a stabilire la connessione tra l'abilità o il comportamento target e il rinforzo del token.



**Video Story:**  
**Selecting Reinforcer**

**Use R+:**  
Selecting Reinforcer

The adult provides a token for the target behavior of taking turns.

▶ [Video Transcript](#)

**Punti chiave:**

- Nota quando l'adulto fornisce allo studente un token.
- Descrivi come l'adulto collega il token al comportamento target

### Qui di seguito viene riportata la traduzione della trascrizione dell'audio del video:+

00: 00: 00.500 -> 00: 00: 06.500 (introduzione musicale)

00: 00: 07.000 -> 00: 00: 12.500 Narratore: "In questa clip, l'adulto fornisce un token allo studente per il comportamento target di turno"

00: 00: 13.000 -> 00: 00: 17.500 Nota come l'adulto collega chiaramente il comportamento dell'obbiettivo con il token.

"00: 00: 18.000 -> 00: 00: 22.500 Studente:" Ho ottenuto il primo "Adulto:" Bene, hai tirato fuori il primo. "

00: 00: 23.000 -> 00: 00: 26.500 Studente:" Ora puoi ottenere il secondo. "Adulto:" Secondo fuori. Poi è il mio turno. "

00: 00: 27.000 -> 00: 00: 30.500 Studente:" Dovresti tirarlo fuori. "Adulto:" Prenderò questo."

00: 00: 31.000 -> 00: 00: 36.500 Studente: "Sto andando a prendere - sto iniziando a prendere questo -"

Adulto: "E 'stato bello a turno." 00: 00: 37.000 -> 00: 00: 40.000

Studente : "Sto iniziando a prendere -" Adulto: "Qui puoi avere un gettone."

00: 00: 43.000 -> 00: 00: 46.500 (Uscita musicale che suona.)



INDICE

PAGINA 30 SU 48

## Lo studente seleziona il rinforzo dal menu del rinforzo

Durante il tempo specificato, gli studenti possono selezionare un rinforzo dal menu del rinforzo se sono stati guadagnati abbastanza token. Per mantenere l'interesse e la motivazione dello studente, regola i prezzi e ruota gli oggetti nel menu rinforzo. Ad esempio, quando uno studente diventa più abile nell'utilizzare l'abilità o il comportamento target, un insegnante può aumentare il prezzo di tutti gli elementi o aggiungere elementi più costosi per aiutare lo studente a rimanere coinvolto.

Lo studente con ASD acquista in negozio con i token





## Diminuire i token ed utilizzarli coerentemente tra le impostazioni

Man mano che lo studente aumenta l'uso dell'abilità o del comportamento target, ridurre gradualmente l'uso di token. Diminuire i token, non rafforzando ogni istanza in cui viene utilizzata l'abilità o il comportamento target. Invece di premiare l'abilità o il comportamento target ogni volta che viene utilizzato, premiare solo alcune volte, quindi, ad esempio, ogni tre volte. Inoltre, inizia a rafforzare altre occasioni fornendo un rinforzo sociale (ad esempio lode verbale, cinque alti) piuttosto che un token.



### *Suggerimento rapido*

La chiave del successo del programma di economia token dipende dall'uso coerente del programma tra le varie impostazioni. Assicurati che tutti i membri del team abbiano familiarità con il programma di economia dei token e come verrà implementato in ogni contesto per lo studente.



**INDICE**

**PAGINA 32 SU 48**

## Uso del rinforzo negativo

Per utilizzare il rinforzo negativo con fedeltà, è importante:

- [Indicare al discente di usare abilità o comportamento target](#)
- [Rimuovere il rinforzo negativo quando si usano abilità o comportamento target](#)
- [Transizione a rinforzo positivo](#)



INDICE

PAGINA 33 SU 48

## Indicare al discente di usare abilità o comportamento target

Mentre offri il rinforzo negativo, fornisci allo studente istruzioni identificate per suggerire allo studente di usare l'abilità o il comportamento target. Usa istruzioni pittoriche, scritte o verbali per indurre lo studente a usare il comportamento target. Assicurati di non rimuovere il rinforzo negativo fino a quando lo studente non usa l'abilità o il comportamento target. Se lo studente non usa l'abilità o il comportamento target o si impegna in comportamenti interferenti, gli adulti dovrebbero ignorare il comportamento interferente e ripetere le istruzioni. È importante NON rimuovere il rinforzo negativo fino a quando lo studente non usa l'abilità o il comportamento target.



### *Suggerimento rapido*

L'estinzione, un'altra pratica basata sull'evidenza, viene spesso utilizzata con rinforzo negativo quando gli studenti intraprendono comportamenti negativi.



Quando uno studente si siede a pranzo, un insegnante insegna: "Devi prendere un boccone di cibo prima di lasciare il tavolo", mentre mostra l'immagine di un bambino prendere un boccone di cibo.



**INDICE**

**PAGINA 34 SU 48**

## Rimuovere il rinforzo negativo quando si usano abilità o comportamento target

Una volta che lo studente usa l'abilità o il comportamento target, rimuovi immediatamente il rinforzo negativo.



*Suggerimento rapido*

Assicurarsi che tutti i membri del team utilizzino il rinforzo in modo coerente tra le impostazioni.

Ad esempio, una volta che lo studente prende il cibo, lo stesso dovrebbe essere lasciato solo per lasciare il tavolo. Il rinforzo negativo consiste nello stare al tavolo. Una volta completata l'abilità o il comportamento obiettivo, viene rimosso il rinforzo negativo di "rimanere al tavolo".



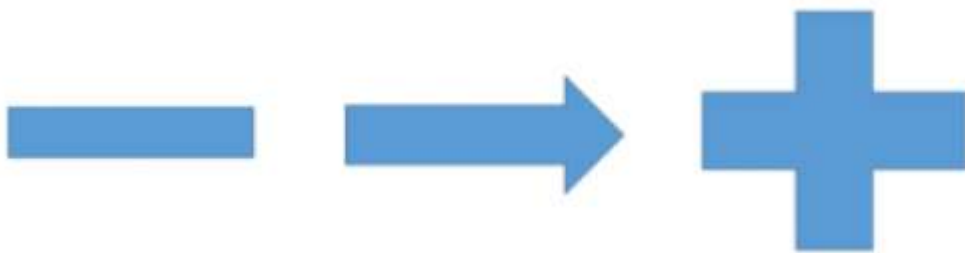
**INDICE**

**PAGINA 35 SU 48**

## Transizione al rinforzo positivo

Il rinforzo negativo deve essere utilizzato solo dopo che il rinforzo positivo non ha funzionato. Una volta che lo studente inizia a usare l'abilità o il comportamento target attraverso rinforzi negativi si può passare all'utilizzo di un rinforzo positivo. Ad esempio, se lo studente inizia a sedersi al tavolo per prendere un boccone di cibo, inizia la transizione dello studente per ricevere un rinforzo desiderato (ad esempio: il tempo del computer o il completamento di un puzzle preferito) per prendere un boccone di cibo. Il team dovrebbe quindi seguire i passaggi per l'utilizzo del rinforzo positivo.

### Transizione dal Rinforzo Negativo al Rinforzo Positivo



INDICE

PAGINA 36 SU 48

## Usare la pratica

In questa parte potete fare pratica con cosa avete imparato nella sessione Usare la pratica

### ISTRUZIONE PER L'ATTIVITA'

Inizia ad usare l'attività selezionando il bottone **Begin** selezionando per accedere alla versione a schermo intero.

[View Larger Version](#)

Activity o

### Usare l'attività: RINFORZO

Per procedere con l'esercitazione



1-connettersi a <http://afirm.fpg.unc.edu/afirm-modules>

2-registrarsi (la registrazione è gratuita)

3-cliccare su AFIRM Modules in alto sulla barra delle opzioni

4- Cercare  Reinforcement e cliccare su 

5- Scorre in basso e selez 

6-Cliccare il tasto  fino ad arrivare alla pagina 37 

7- Cliccare su  per ascoltare i diversi audio.

## Qui di seguito viene riportata la traduzione dell'esercitazione

### Introduzione



Per implementare il rinforzo positivo con fedeltà è importante fornire rinforzo quando lo studente usa l'abilità e il comportamento target e prevenire la sazietà variando i rinforzi.

Guarda la seguente clip per determinare se l'adulto sta implementando il rinforzo con fedeltà.

### Domanda 1:

L'insegnante previene l'assuefazione variando i rinforzi?

[SI](#)

[NO](#)

**Non Corretto**

**TORNA ALLA DOMANDA**





Corretto

**TORNA ALLA DOMANDA**



L'insegnante ha permesso allo studente con ASD di selezionare il suo rinforzo da una scelta di tre oggetti. Hai notato che l'insegnante ha usato l'elogio sociale in combinazione con il rinforzo selezionato?

Queste strategie riducono la possibilità di assuefazione variando il rinforzo utilizzato

**Domanda 2:**

L'insegnante ha fornito il rinforzo dopo che l'abilità o il comportamento target sono stati facilmente utilizzati ?

[SI](#)

[NO](#)

Corretto

[TORNA ALLA DOMANDA](#)



**Non Corretto**

**TORNA ALLA DOMANDA**



## Feedback

Una volta che lo studente ha abbinato tutte le immagini, l'insegnante gli ha dato la collana del suo rinforzo selezionato.



**INDICE**

**PAGINA 37 SU 48**

## Lezione 4: Monitorare R+

Dopo questa lezione sarai capace di:

- Pianificare un metodo di raccolta e analisi dei dati per monitorare i progressi dell'alunno con ASD.
- Determinare se l'alunno con ASD ha compiuto dei progressi.

*Tempo di completamento: approssimativamente 30 minuti.*



### Un Caso per la Pratica?

Perché dovrete applicare questa pratica con gli alunni con DSA?

Lezione 1

#### Basi

- Definizione e descrizione della pratica
- Come viene usata la pratica e da chi
- Le evidenze degli studi di ricerca della pratica

Lezione 2

#### Pianificare l'intervento

- Passaggi per la pianificazione del processo
- Esempi concreti di articolarsi dei diversi passaggi
- Attività, video e schede

Lezione 3

#### Usare la pratica

- Passaggi per usare la pratica
- Esempi su come insegnanti e genitori possono usare la pratica
- Attività interattive per la risoluzione di problemi

Lezione 4

#### Monitorare i progressi

- Passaggi per monitorare i progressi
- Esempi interattivi su come usare i dati per prendere decisioni
- Schede per la raccolta dati



### PBE Risorse e Strumenti

Documenti scaricabili per supportare la comprensione e applicazione della pratica



INDICE

PAGINA 38 SU 48

## Raccogliere dati sul comportamento target

Raccogliere i dati con gli stessi moduli di raccolta dati utilizzati prima dell'inizio dell'intervento di rinforzo. L'utilizzo degli stessi moduli di raccolta dati consente ai membri del team di monitorare l'utilizzo da parte di uno studente delle abilità / comportamenti target prima, durante e dopo l'implementazione del rinforzo.

Di seguito sono riportati esempi di ciascun tipo di fogli di raccolta dati.

### Esempio di foglio di raccolta dati campionamento

Data	Tempo					Totale	Prima, durante e dopo il rinforzo
	10:00	10:05	10:10	10:15	10:20		
5/11/15	X			X		2	Prima
5/12/15					X	1	Prima
5/13/15			X			1	Prima
5/14/15						0	Prima
5/15/15		X				1	Prima
5/17/15	X		X		X	3	Durante
5/18/15		X	X	X		3	Durante
5/19/15	X			X		2	Durante
5/20/15	X	X			X	3	Durante



### 3 R+ FOGLIO DI RACCOLTA DATI DI CAMPIONAMENTO PER TEMPO

Usa la scheda per monitorare la durata dei comportamenti.



[Download PDF](#)



[Download File Word](#)

## Esempio di foglio di raccolta dati campionamento

Data	Abilità: saluta il pari dicendo."Ciao"	Totale	Prima, durante, dopo il rinforzo
5/11/15	X	1	Prima
5/12/15	X	1	Prima
5/13/15	XXX	3	Prima
5/14/15	X	1	Prima
5/15/15	XX	2	Prima
5/17/15	XXX	3	Durante
5/18/15	XXX	3	Durante
5/19/15	XXXX	4	Durante
5/20/15	XXXXX	5	Durante

### 4 R+ FOGLIO DI RACCOLTA DATI DI CAMPIONAMENTO PER EVENTO

Usa la scheda per monitorare la durata dei comportamenti.



[Download PDF](#)



[Download File Word](#)



## Esempio di foglio di raccolta dati sulla durata per giocare con i coetanei

Data	Tempo iniziale	Tempo finale	Totale Minuti	Setting/Attività	Prima, durante e dopo il rinforzo
5/11/15	10:00	10:04	4	Gioco libero	Prima
5/12/15	10:07	10:10	3	Gioco libero	Prima
5/13/15	1:05	1:10	5	Fuori	Prima
5/14/15	10:08	10:11	3	Gioco libero	Prima
5/15/15	2:45	2:47	2	Piccolo gruppo	Prima
5/17/15	10:05	10:11	6	Gioco libero	Durante
5/18/15	1:22	1:29	7	Fuori	Durante
5/19/15	10:21	10:31	10	Gioco libero	Durante
5/20/15	10:13	10:25	12	Gioco libero	Durante

### 5 R+ FOGLIO DI RACCOLTA DATI DI CAMPIONAMENTO PER DURATA

Usa la scheda per monitorare la durata dei comportamenti.



[Download PDF](#)



[Download File Word](#)



INDICE

PAGINA 39 SU 48

81

## Regolare il rinforzo in base ai criteri di prestazione

Esamina i dati raccolti con i membri del gruppo di lavoro per determinare le rettifiche. Ad esempio, se lo studente soddisfa il criterio di prestazione per un'abilità o un comportamento target, ricordarsi di passare da un programma di rinforzo continuo a un programma intermittente di rinforzo. Inoltre, se le abilità o il comportamento non aumentano, i membri del gruppo di lavoro possono lavorare insieme per determinare potenziali soluzioni ai problemi.

La tabella seguente descrive i problemi comuni riscontrati durante l'applicazione del rinforzo e le soluzioni corrispondenti.

### Problemi e soluzioni per il Rinforzo

PROBLEMA	SOLUZIONE
Il discente stava facendo progressi con le abilità o il comportamento posti come obiettivo, ma recentemente non era interessato al rinforzo.	L'assuefazione si verifica quando uno studente non è più motivato da rinforzi selezionati. Effettuare un campionamento di rinforzi per identificare nuovi possibili rinforzi da utilizzare con lo studente.
Il discente non è in grado di dimostrare il comportamento posto come obiettivo abbastanza a lungo da ricevere rinforzo (ad esempio, seduto per cinque minuti prima di ricevere rinforzo).	Il criterio di prestazione è troppo alto. Abbassa il criterio di prestazione per garantire che lo studente riceva un rinforzo per dimostrare il comportamento o l'abilità da conseguire. Quindi, aumentare gradualmente i criteri di prestazione.
Inizialmente gli studenti erano entusiasti dell'economia token, ma non mostrano più comportamenti per guadagnare gettoni o rinforzi.	Il prezzo dei rinforzi potrebbe essere troppo alto e gli studenti potrebbero rinunciare prima di guadagnare abbastanza gettoni per acquistare il rinforzo desiderato. Valuta di ridurre i prezzi dei rinforzi disponibili.
Gli studenti accumulano un gran numero di token e presumono che non debbano utilizzare l'abilità o il comportamento desiderati fino allo scadere dei token.	Posizionare una data di scadenza sui token per ridurre il desiderio di accumulare token.

PROBLEMA	SOLUZIONE
<p>Uno studente non risponde al rinforzo negativo selezionato.</p>	<p>Il rinforzo negativo potrebbe non essere abbastanza avverso per lo studente che vuole liberarsi del rinforzo negativo. Considera di selezionare un rinforzo negativo diverso o di provare un rinforzo positivo.</p>



**INDICE**

**PAGINA 40 SU 48**

## Determinare il passo successivo in base ai progressi dell'alunno

Raccogliere dati aiuta il gruppo di lavoro a determinare se l'alunno sta compiendo dei progressi e sta riducendo l'uso del comportamento problema. Se in base ai dati raccolti l'alunno sta compiendo dei progressi, il gruppo di lavoro dovrebbe continuare ad usare la strategia selezionata.

### Cosa fare se l'alunno non sta mostrando progressi?

**Se l'alunno con ASD non sta mostrando dei progressi alla luce del Rinforzo poniti le seguenti domande:**

- Il comportamento è ben definito?
- Il comportamento è misurabile ed osservabile?
- L'abilità o il comportamento sono troppo difficili per lo studente?
- Il rinforzo è stato usato correttamente?
- Ci sono troppi rinforzi?
- Ci sono troppo pochi rinforzi?
- Tutti i membri del gruppo di Lavoro stanno utilizzando il rinforzo in modo coerente?
- Il rinforzo si sta verificando ad un livello sufficiente per mantenere il comportamento o l'abilità target?

Se i quesiti sono stati rispettati e l'alunno con ASD continua a non mostrare dei progressi, considera la possibilità di selezionare una differente pratica basata sull'evidenza da usare con l'alunno con ASD.



PAGINA 41 SU 48

## Attività di monitoraggio

Fai pratica con quello che hai imparato nell'attività di monitoraggio.

### ISTRUZIONI DELL'ATTIVITA':

1-connettersi a <http://afirm.fpg.unc.edu/afirm-modules>



2-registrarsi (la registrazione è gratuita)

3-cliccare su **AFIRM Modules** in alto sulla barra delle opzioni

4- Cercare  Reinforcement e cliccare su

Select Module

5- Scorre in basso e selez 

6-Cliccare il tasto  fino ad arrivare alla pagina 42

Page 32 of 38

7- Cliccare su  per iniziare l'esercitazione.

**Viene riportato di seguito la traduzione dell'esercitazione:**

### Introduzione

EBP = rinforzo

Rinforzo = collana

Comportamento bersaglio = sedere al banco per cinque minuti per completare il compito o l'attività

Aiuta Ms. Bates a decidere cosa fare dopo



### **Domanda**

Basandoti sullo scenario, qual è la ragione più probabile per cui Cole non mostra più il comportamento target o resta seduto per cinque minuti per completare un'attività. Qual è la ragione probabile?

- a) L'abilità è troppo difficile e deve essere ridotta in passaggi più piccoli?
- b) Ci sono troppi rinforzi?
- c) Ci sono pochi rinforzi?

### **Soluzione**

- Ci sono troppi rinforzi
- Si è verificata sazietà

### **Domanda**

- Che cosa può fare Ms Bates come prossimo passo?

### **Ipotesi**

- Condurre un nuovo campionamento del rinforzo
- Usare una varietà di rinforzi

Dopo aver condotto un nuovo campionamento del rinforzo, Ms Bates non trova altri potenziali rinforzi. Cole non è interessato a nessuno dei rinforzi presenti.

### **Domanda**

Ms Bates non riesce ad identificare potenziali rinforzi. Cosa può fare adesso?

- Selezionare un nuovo EBP?

- Continuare ad usare la collana come rinforzo?
- Lasciare che Cole usi la collana come preferisce lui?

## **Soluzione**

Rivedere EBP diversi da usare con Cole



**INDICE**

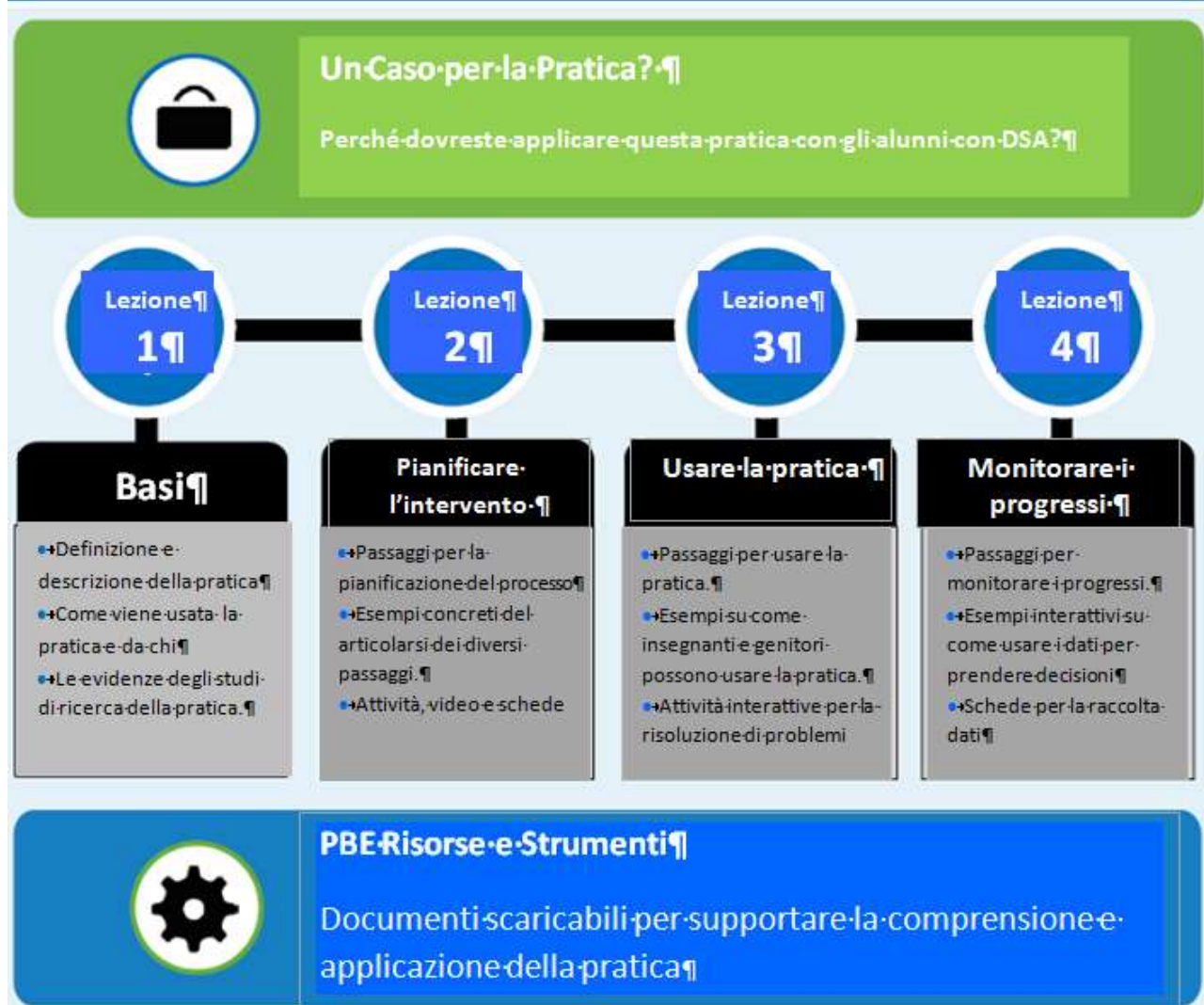
**PAGINA 42 SU 48**

## Strumenti e Risorse per l'R+

Dopo questa lezione sarai capace di:

- Scaricare del materiale che ti potrà aiutare nell'applicazione dei rinforzi.

*Tempo di completamento: circa: 10 minuti*



INDICE

PAGINA 43 SU 48



## Strumenti per l'R+

Il rinforzo è una pratica di base che viene utilizzata in combinazione con altre pratiche basate sull'evidenza. Quando uno studente utilizza un'abilità / comportamento, il rinforzo fornito dall'adulto dovrebbe aumentare la probabilità che lo studente eseguirà l'abilità o il comportamento in futuro.



### Materiale aggiuntivo per aiutarti ad implementare le strategie del Rinforzo (R+):



Utilizza la **R+ Guida passo passo** come un aiuto per pianificare, utilizzare e monitorare il PP. Ogni passo include una breve descrizione sottoforma di resoconto utile durante l'apprendimento del processo.



Utilizza la **R+ Checklist per l'Implementazione** per determinare se la pratica viene applicata come previsto.



Utilizza il **R+ Suggerimenti per i Professionisti** come risorsa supplementare per aiutare a fornire informazioni pratiche di base ai professionisti che lavorano con studenti con ASD.



Utilizza la **R+ Suggerimenti per i Genitori** per aiutare i genitori o i membri della famiglia a comprendere alcune informazioni di base sulla pratica che viene utilizzata con il proprio figlio.



Utilizza le **Risorse Aggiuntive** per saperne di più su questa metodologia.



Il documento **R+ Pacchetto in Breve** contiene tutte le risorse e i materiali relativi alla pratica.



**INDICE**

**PAGINA 44 SU 48**

## Bibliografia per l'R+

1. Aspy, R., & Grossman, B. (2007). The Ziggurat model: A framework for designing comprehensive interventions for individuals with high-functioning autism and Asperger syndrome. Shawnee Mission, Kan.: Autism Asperger Pub.
2. Henry, S., & Myles, B. (2007). The Comprehensive Autism Planning System (CAPS) for individuals with Asperger syndrome, autism, and related disabilities: Integrating best practices throughout the student's day. Shawnee Mission, Kan.: Autism Asperger Pub.
3. Cicero, F., & Pfadt, A. (2002). Investigation of a reinforcement-based toilet training procedure for children with autism. *Research in Developmental Disabilities*, 23, 319-331. doi: 10.1016/S0891-4222(02)00136-1
4. Grindle, C., & Remington, B. (2005). Teaching children with Autism when reward is delayed. The effects of two kinds of marking stimuli. *Journal of Autism and Developmental Disorders*, 35(6), 839-850. doi:10.1007/s10803-005-0029-2
5. Higbee, T., Carr, J., & Patel, M. (2002). The effects of interpolated reinforcement on resistance to extinction in children diagnosed with autism: A preliminary investigation. *Research in Developmental Disabilities*, 23, 61-78. doi:10.1016/S0891-4222(01)00092-0
6. Kay, S., Harchik, A. E., & Luiselli, J. K. (2006). Elimination of drooling by an adolescent student with autism attending public high school. *Journal of Positive Behavior Interventions*, 8(1), 24-28.
7. Kern, L., Carberry, N., & Haidara, C. (1997). Analysis and intervention with two topographies of challenging behavior exhibited by a young woman with autism. *Research in Developmental Disabilities*, 18(4), 275-287. doi: 10.1016/S0891-4222(97)00009-7
8. Koegel, R. L., O'Dell, M., & Dunlap, G. (1988). Producing speech use in nonverbal autistic children by reinforcing attempts. *Journal of Autism and Developmental Disorders*, 18(4), 525-538. doi: 10.1007/BF02211871
9. Lee, R., & Sturmey, P. (2006). The effects of lag schedules and preferred materials on variable responding in students with autism. *Journal of Autism and Developmental Disorders*, 36(3), 421-428. doi: 10.1007/s10803-006-0080-7

10. Pelios, L. V., MacDuff, G. S., & Axelrod, S. (2003). The effects of a treatment package in establishing independent academic work skills in children with autism. *Education and Treatment of Children*, 26(1), 1-21.
11. Sidener, T. M., Shabani, D. B., Carr, J. E., & Roland, J. P. (2006). An evaluation of strategies to maintain mands at practical levels. *Research in Developmental Disabilities*, 27, 632-644. doi: 10.1016/j.ridd.2005.08.002
12. Skinner, B. (1956). A case history in scientific method. *American Psychologist*, 11, 221-233. doi: 10.1037/h0047662
13. Todd, T., & Reid, G. (2006). Increasing physical activity in individuals with autism. *Focus on Autism and Other Developmental Disabilities*, 21(3), 167-176.
14. Alberto, P. A., & Troutman, A. C. (2008). *Applied behavior analysis for teachers*, 8<sup>th</sup> ed. Upper Saddle River, NJ: Prentice Hall.
15. Zirpoli, T. J. (2005). *Behavior management: Applications for teachers*, 4<sup>th</sup> ed. Upper Saddle River, NJ: Pearson Prentice Hall.
16. Wong, C., Odom, S. L., Hume, K. Cox, A. W., Fettig, A., Kucharczyk, S., ... Schultz, T. R. (2015). Evidence-based practices for children, youth, and young adults with Autism Spectrum Disorder: A comprehensive review. *Journal of Autism and Developmental Disorders*, 45(7), 1951-1966. doi: 10.1007/s10803-014-2351-z
17. Mason, S. A., & Egel, A. L. (1995). What does Amy like? Using a mini-reinforcer assessment to increase student participation in instructional activities. *Teaching Exceptional Children*, 28, 42-45.
18. Reichle, J., Drager, K., & Davis, C. A. (2002). Using requests for assistance to obtain desired items and to gain release from nonpreferred activities: Implication for assessment and intervention. *Education and Treatment of Children*, 25, 47-66.
19. Zarcone, J. R., Crosland, K., Fisher, W. W., Worsdell, A. S., & Herman, K. (1999). A brief method for conducting a negative-reinforcement assessment. *Research in Developmental Disabilities*, 20(2), 107-124. doi: 10.1016/S0891-4222(98)00036-5



INDICE

PAGINA 45 SU 48

## Risorse per l'R+

Qui di seguito troverai il testo integrale del modulo.

### [0. R+ Rinforzo](#)

Qui di seguito troverai il materiale collegato al modulo (accessibile anche dal testo integrale):

### [1. R+ PACCHETTO IN BREVE](#)

#### **Lezione 1 – Le Basi**

### [2. R+ RICERCHE SULL'EVIDENZE DI EFFICACIA](#)

#### **Lezione 2 – Pianificazione dell'intervento**

### [3. R+ FOGLIO DI RACCOLTA DATI DI CAMPIONAMENTO PER TEMPO – file PDF](#)

### [3. R+ FOGLIO DI RACCOLTA DATI DI CAMPIONAMENTO PER TEMPO – file WORD](#)

### [4. R+ FOGLIO DI RACCOLTA DATI DI CAMPIONAMENTO PER EVENTO – file PDF](#)

### [4. R+ FOGLIO DI RACCOLTA DATI DI CAMPIONAMENTO PER EVENTO – file WORD](#)

### [5. R+ FOGLIO DI RACCOLTA DATI DI CAMPIONAMENTO PER DURATA – file PDF](#)

### [5. R+ FOGLIO DI RACCOLTA DATI DI CAMPIONAMENTO PER DURATA – file WORD](#)

### [6. R+ MODULO DI MISURAZIONE DEL COMPORTAMENTO TARGET – file PDF](#)

### [6. R+ MODULO DI MISURAZIONE DEL COMPORTAMENTO TARGET – file WORD](#)

### [7. R+ NPDC'S RAGGIUNGIMENTO DEGLI OBIETTIVI DI PRESTAZIONE – file PDF](#)

### [7. R+ NPDC'S RAGGIUNGIMENTO DEGLI OBIETTIVI DI PRESTAZIONE – file WORD](#)

### [8. R+ CHECKLIST PER LA SELEZIONE DEI RINFORZI – file PDF](#)

### [8. R+ CHECKLIST PER LA SELEZIONE DEI RINFORZI – file WORD](#)

### [9. R+ CHECKLIST PER LA SELEZIONE DEI RINFORZI NEGATIVI – file PDF](#)

### [9. R+ CHECKLIST PER LA SELEZIONE DEI RINFORZI NEGATIVI – file WORD](#)

#### **Materiale aggiuntivo**

- [15. R+ Guida passo passo](#)
- [16. R+ Checklist per l'implementazione](#)
- [17. R+ Suggerimenti Per i professionisti](#)
- [18. R+ Suggerimenti Per i genitori](#)
- [19. R+ Risorse Aggiuntive](#)
- [1. R+ Pacchetto in breve](#)

Il materiale del sito PIA può essere utilizzato citando la fonte. In particolare va prevista la seguente citazione:

*Materiale sviluppato all' interno del Progetto Piattaforma Integrata per l'Autismo.*



**PAGINA 46 SU 48**

## Glossario

### **Informazioni di base**

informazioni raccolte da più fonti per comprendere meglio il comportamento target, prima di utilizzare un intervento o una pratica

### **Dati di base**

Dati raccolti in base al livello di prestazione corrente prima dell'implementazione dell'intervento

### **Dati di registrazione**

Registra per quanto tempo uno studente si impegna in un comportamento o attività particolare.

### **Campionamento eventi**

Raccoglie i dati di frequenza con cui si verifica un comportamento

### **Dati di frequenza**

Utilizzati per misurare la frequenza con cui uno student con ASD si impegna nell'abilità o nel comportamento target.

### **Generalizzazione**

Quando l'abilità o il comportamento target continuano a verificarsi quando l'intervento termina, in più contesti e con più individui (compagni, insegnanti, genitori)

### **Intervento individualizzato**

Pianificato ed implementato in modo specifico per lo studente

### **Rinforzi materiali**

La motivazione per gli studenti con ASD, ma i membri del gruppo di lavoro dovrebbero variare questi rinforzi con altri per gli studenti che non si stancano di loro

### **Rinforzi naturali**

occur naturally as a result of using the target behavior or skill.

### **Rinforzi negativi**

Rimuove uno stimolo avverso o indesiderato dopo che lo studente utilizza un'abilità o comportamento stabilita come obiettivo, che aumenta l'uso futuro di tale abilità.

### **Criteri di prestazione**

Consentono ai membri del gruppo di monitorare i progressi e regolare le strategie mentre lo studente acquisisce padronanza nelle abilità

### **Rinforzi positivi**

refers Si riferisce alla presentazione di un rinforzo dopo che uno studente utilizza un'abilità/comportamento posto come obiettivo, incoraggiandolo quindi a ripetere quel comportamento

### **Rinforzi**

Risposta di rinforzo che aumenta l'uso di una strategia o comportamento

### **Menu dei rinforzi**

Menu di oggetti, immagini o testi da cui uno student può selezionare un rinforzo.

### **Campionamento di rinforzo**

Aiuta ad identificare attività o materiali motivanti per lo studente con ASD. Conosciuta anche come valutazione delle preferenze

### **Rinforzatori**

Aumenta la probabilità che l'abilità venga riutilizzata in futuro.

### **Assuefazione**

Si verifica quando uno strumento selezionato non è piu' motivante per lo studente.

### **Rinforzi sensoriali**

Usare solo quando un adulto può controllare il rinforzo, il rinforzo sensoriale è appropriato quando nessun altro rinforzo è motivante.

### **Rinforzi sociali**

Si trova in qualsiasi contesto, ma potrebbe essere necessario insegnare agli studenti con ASD che questi rinforzi non sono intrinsecamente rinforzanti. Gli esempi includono espressioni facciali, parole e frasi ("Buon lavoro")

### **Rinforzi tangibili**



Oggetti che lo student può acquisire

### **Comportamento target**

Comportamento o abilita' al centro dell'intervento. Potrebbe essere necessario aumentare o diminuire il comportamento

### **Membri del gruppo di lavoro**

Includono genitori, altri caregivers primari, insegnanti, terapisti, e altri professionisti coinvolti nella fornitura di servizi per lo studente con ASD.

### **Campionamento temporale**

Raccoglie I dati di frequenza dopo un certo periodo di tempo

### **Token economy**

Rinforzo positive in cui gli student guadagnano token che possono essere usati per acquisire i rinforzi desiderati.



**INDICE**

**PAGINA 47 SU 48**

## Valutazione e giudizio

Congratulazioni, hai completato il modulo.

Sebbene non richiesta, la valutazione finale in 10 items, è consigliata per giudicare la tua comprensione della pratica.

Fai la Valutazione Finale

Per favore impiega pochi minuti per completare un sondaggio di valutazione per questo modulo.

Presenta il Modulo di Valutazione

### Per ottenere il certificato di superamento del modulo:

1-connettersi a <http://afirm.fpg.unc.edu/afirm-modules>

2-registrarsi (la registrazione è gratuita)


3-cliccare su AFIRM Modules in alto sulla barra delle opzioni

4- Cercare  **Reinforcement** e cliccare su

Select Module

5- Selezionare la versione



6- Compila  il **Pre-assesment** prima di iniziare il modulo e il **Post-assesment** una volta concluso il modulo. Superata la valutazione finale troverai il certificato nell'area [My Account page](#).



INDICE

PAGINA 48 SU 48